

**T.C.
ALTINORDU KAYMAKAMLIĐI
İLÇE MİLLİ EĐİTİM MÜDÜRLÜĐÜ**



**2019 – 2023
STRATEJİK PLANI**



Eğitimdir ki, bir milleti ya özgür, bağımsız, şanlı, yüksek bir topluluk halinde yaşatır; ya da esaret ve sefaletle terk eder.

K. Atatürk

İSTİKLAL MARŞI

Korkma, sönmez bu şafaklarda yüzen al sancak;
Sönmeden yurdumun üstünde tüten en son ocak.
O benim milletimin yıldızıdır, parlayacak;
O benimdir, o benim milletimindir ancak.

Çatma, kurban olayım, çehreni ey nazlı hilal!
Kahraman ırkıma bir gül. Ne bu şiddet, bu celal?
Sana olmaz dökülen kanlarımız sonra helal;
Hakkıdır, Hakk'a tapan, milletimin istiklal.

Ben ezelden beridir hür yaşadım, hür yaşarım.
Hangi çılgın bana zincir vuracakmış? Şaşarım!
Kükremiş sel gibiyim: Bendimi çiğner, aşarım;
Yırtarım dağları, enginlere sığmam taşarım.

Garb'ın ufakını sarmışsa çelik zırhlı duvar;
Benim iman dolu göğsüm gibi serhaddim var.
Ulusun, korkma! Nasıl böyle bir imanı boğar,
"Medeniyet!" dediğin tek dişi kalmış canavar?

Arkadaş! Yurduma alçakları uğratma sakın;
Siper et gövdeni, dursun bu hayasızca akın.
Doğacaktır sana va'dettiği günler Hakk'ın...
Kim bilir, belki yarın, belki yarından da yakın.

Bastığın yerleri "toprak!" diyerek geçme, tanı!
Düşün altındaki binlerce kefensiz yatanı.
Sen şehid oğlusun, incitme, yazıktır atanı:
Verme, dünyaları alsan da, bu cennet vatanı.

Kim bu cennet vatanın uğruna olmaz ki feda?
Şüheda fışkıracak toprağı sıksan, şüheda!
Canı, cananı, bütün varımı alsın da Huda,
Etmesin tek vatanımdan beni dünyada cüda.

Ruhumun senden İlahi şudur ancak emeli.
Değmesin ma'bedimin göğsüne na-mahrem eli.
Bu ezanlar ki şehadetleri dinin temeli
Ebedi, yurdumun üstünde benim inlemeli.

O zaman vecd ile bin secde eder varsa taşım;
Her cerihamda, İlahi, boşanıp kanlı yaşım,
Fışkırır ruh-i mücerred gibi yerden na'şım!
O zaman yükselerek Arş'a değen, belki, başım.

Dalgaları sen de şafaklar gibi ey şanlı hilal!
Olsun artık dökülen kanlarımın hepsi helal.
Ebediyyen sana yok, ırkıma yok izmihlal:
Hakkıdır, hür yaşamış, bayrağımın hürriyet;
Hakkıdır, Hakk'a tapan, milletimin istiklal.

Mehmet Akif ERSOY

Kaymakam Sunuşu



Stratejik Planlama yapmanın gereklilięi ortaya çıkmıştır.

Kurumu ve okullarımızı daha gelişmiş bir noktaya taşımayı amaçlayan Altınordu İlçe Milli Eğitim Müdürlüğü 2019-2023 dönemi Stratejik Planının hazırlanmasına katkı sağlayanlara teşekkür eder, kurumsal hedeflerin başarıyla gerçekleşmesini dilerim.

Geçmişten günümüze teknolojik ve sosyal anlamda gelişmişliğin ulaştığı hız, artık kaçınılmazları da önümüze sererek kendini göstermektedir. Geline bu noktada güçlü ekonomik ve sosyal yapı, güçlü bir ülke olmak ve tüm değişikliklerde dimdik ayakta durabilmek oldukça büyük önem taşımaktadır.

Bir ulusun kalkınmasındaki en önemli etken, çağdaş bir eğitim yapısına sahip olmaktır. Gelişmiş ülkelerde uzun yıllardır sürdürülmekte olan kaynakların rasyonel bir şekilde kullanımı, mali, fiziki ve insani kaynaklardan daha verimli ve etkin yararlanarak akademik ve kurumsal gelişmeleri hızlandırmak stratejik planlamayı zorunlu kılmıştır.

Yenilenme, başkalaşma, gelişme gayreti hayatın temel dinamiklerindedir. Gelişmek eski durumdan daha iyi bir duruma gelmek demekse belirlenen ihtiyaçlar, beklentiler ve gelişmeler çerçevesinde hali hazırda sunulan hizmetlerin kalitesinin artırılmasının yanı sıra yeni misyonlar yüklenilmesinin ve bunları yerine getirecek yapıların oluşturulmasının gerektiği düşüncesiyle içinde bulunduğumuz anı ve varmak istediğimiz noktayı görebilmemiz gerekmektedir. İşte tam bu noktada

Niyazi ERTEN
Altınordu Kaymakamı

İlçe Milli Eğitim Müdürü Sunuşu



Altınordu İlçe Milli Eğitim Müdürlüğü 2019-2023 dönemi stratejik planı, Milli Eğitim Bakanlığı, Ordu Valiliği ve Ordu İl Milli Eğitim Müdürlüğü planlarına uyumlu olması hususu gösterilerek hazırlanmıştır.

Stratejik plan sürecinde katılımın sağlanması ve kullanılan yöntemin paylaşıma dayalı olması, planların uygulanabilirliği ve başarısı bakımından önemli olduğu kadar; yönetimin temel ilişkisi olan "takım halinde çalışma" içinde bir ön şarttır. Bu bağlamda stratejik planlamamız bütün çalışanlara, paydaşlara, kurumlara mal edilmeye çalışılmıştır.

Bir milletin geleceğinin planlandığı eğitimde stratejik planlama zorunlu olmuştur. Altınordu Kaymakamlığı Altınordu İlçe Milli Eğitim Müdürlüğü olarak 2019-2023 yıllarının planlama teması olan erişilebilirlik, kapasite genişliği ile kalite başlıkları bu planda işlenmiş olup, bu hedeflere ulaşmak için bütün sinerjisi ile çalışılacaktır.

Planlama sürecinin yürütülmesinde katkı sunan çalışma arkadaşlarıma teşekkür ediyorum, 2019-2023 yıllarını kapsayan stratejik planın amacına ulaşmasını temenni ediyorum.

Onur BEKYÜREK
Altınordu İlçe Milli Eğitim Müdürü V.

İÇİNDEKİLER

KAYMAKAM SUNUŞU	Hata! Yer işareti tanımlanmamış.
GİRİŞ VE HAZIRLIK SÜRECİ	Hata! Yer işareti tanımlanmamış.0
1. STRATEJİK PLAN HAZIRLIK SÜRECİ	11
HAZIRLIK DÖNEMİ ÇALIŞMALARI VE HAZIRLIK PROGRAMI	Hata! Yer işareti tanımlanmamış.1
2. DURUM ANALİZİ	Hata! Yer işareti tanımlanmamış.7
2.1. KURUMSAL TARİHÇE	Hata! Yer işareti tanımlanmamış.7
2.2. UYGULANMAKTA OLAN STRATEJİK PLANIN DEĞERLENDİRİLMESİ	Hata! Yer işareti tanımlanmamış.7
2.3. MEVZUAT ANALİZİ	Hata! Yer işareti tanımlanmamış.
2.4. ÜST POLİTİKA BELGELERİ ANALİZİ	Hata! Yer işareti tanımlanmamış.0
2.5. FAALİYET ALANLARI İLE ÜRÜN VE HİZMETLERİN BELİRLENMESİ	210
2.6.PAYDAŞ ANALİZİ	210
2.7.KURULUŞ İÇİ ANALİZ	23
3. GELECEĞE BAKIŞ	Hata! Yer işareti tanımlanmamış.1
3.1. MİSYON	Hata! Yer işareti tanımlanmamış.1
3.2. VİZYON	Hata! Yer işareti tanımlanmamış.1
3.3. TEMEL DEĞERLERİMİZ	Hata! Yer işareti tanımlanmamış.1
3.4. AMAÇ VE HEDEFLERE İLİŞKİN MİMARİ	Hata! Yer işareti tanımlanmamış.2
3.5. AMAÇ, HEDEF, GÖSTERGE VE STRATEJİLER	Hata! Yer işareti tanımlanmamış.4
AMAÇ 1	Hata! Yer işareti tanımlanmamış.4
AMAÇ 2	48
AMAÇ 3	Hata! Yer işareti tanımlanmamış.2
AMAÇ 4	56
AMAÇ 5:	Hata! Yer işareti tanımlanmamış.0
AMAÇ 6:	Hata! Yer işareti tanımlanmamış.3
AMAÇ 7:	68
BÖLÜM IV	Hata! Yer işareti tanımlanmamış.1
BÖLÜM V	74
İZLEME VE DEĞERLENDİRME	75
Performans Göstergeleri	76

Tablolar ve Şekiller

Tablo 1 : Altınordu İlçe Millî Eğitim Müdürlüğü Strateji Geliştirme Kurulu	132
Tablo 2 : Altınordu İlçe Millî Eğitim Müdürlüğü Stratejik Planlama Ekibi	143
Tablo 3 : Altınordu İlçe Millî Eğitim Müdürlüğü 2019-2023 Stratejik Planlama Takvimi	165
Tablo 4: Altınordu İlçe Millî Eğitim Müdürlüğü Çalışanlarının Eğitim Düzeyi	265
Tablo 5: Altınordu İlçe Millî Eğitim Müdürlüğü Bütçe ve Kaynak Tablosu	27
Tablo 6: PESTLE Analizi Tablosu	28
Tablo 7: GZFT Analizi Tablosu	341
Tablo 8: Kurum Sayıları	Hata! Yer işareti tanımlanmamış. 5
Tablo 9: Personel Durumu.....	36
Tablo 10: Eğitim Kademesi/Öğrenci/Öğretmen/Derslik ve Şube Sayıları.....	38
Tablo 11: Okullaşma Oranı.....	39
Tablo 12: Altınordu İlçesi Bütçe Tablosu.....	701
Tablo 13: Altınordu İlçesi Kaynak Tablosu.....	712
Tablo 14: Tahmini Gelir Tablosu	712
Tablo 15: Amaç ve Hedef Maliyetleri Tablosu	73
Şekil 1: Stratejik Planların Hazırlanmasında İzlenen Yöntem.....	154
Şekil 2 : Paydaş Analizi	Hata! Yer işareti tanımlanmamış. 1
Şekil 3:Teşkilat Yapısı.....	254
Şekil 4: İzleme ve Değerlendirme Süreci	75

KISALTMALAR

AB	Avrupa Birliđi
ABİDE	Akademik Becerilerin İzlenmesi Ve Deđerlendirilmesi
AR-GE	Arařtırma, Geliřtirme
ASO	Akřam Sanat Okulu
BİLSEM	Bilim ve Sanat Merkezi
CİMER	Cumhurbaşkanlıđı İletişim Merkezi
DYS	Doküman Yönetim Sistemi
EBA	Eđitim Biliřim Ađı
FATİH	Fırsatları Artırma ve Teknolojiyi İyileřtirme Hareketi
GZFT	Güçlü, Zayıf, Fırsat, Tehdit
IPA	Instrument for Pre-Accession Assistance (Katılım Öncesi Mali Yardım Aracı)
İBBS	Türkiye İstatistik Bölge Birimleri Sınıflandırması
İHL	İmam-Hatip Lisesi
MEB	Millî Eđitim Bakanlıđı
MEBBİS	Millî Eđitim Bakanlıđı Biliřim Sistemleri
MEİS	Millî Eđitim Bakanlıđı İstatistik Sistemleri
MEM	Millî Eđitim Müdürlüđü
MTE	Mesleki ve Teknik Eđitim
MTSK	Motorlu Tařıt Sürücüler Kursu
ÖSYM	Ölçme, Seçme ve Yerleřtirme Merkezi
PESTLE	Politik, Ekonomik, Sosyolojik, Teknolojik, Yasal ve Ekolojik Analiz
PDR	Psikolojik Danıřmanlık ve Rehberlik
PISA	Programme for International Student Assesment (Uluslararası Öğrenci Deđerlendirme Programı)
RAM	Rehberlik ve Arařtırma Merkezi
STK	Sivil Toplum Kuruluşları
TIMSS	Trends in International Mathematics and Science Study (Matematik ve Fen Bilimleri Uluslararası Arařtırması)
TÜBİTAK	Türkiye Bilimsel ve Teknolojik Arařtırma Kurulu
TÜİK	Türkiye İstatistik Kurumu
TYÇ	Türkiye Yeterlilikler Çerçevesi
YDS	Yabancı Dil Sınavı
YİKOB	Yatırım İzleme ve Koordinasyon Başkanlıđı

ALTINORDU İLÇE MİLLÎ EĞİTİM MÜDÜRLÜĞÜ HİZMET BİRİMLERİ KISALTMALARI

BİETHB	Bilgi İşlem Ve Eğitim Teknolojileri Hizmetleri Bürosu
DHB	Destek Hizmetleri Bürosu
DÖHB	Din Öğretimi Hizmetleri Bürosu
HBÖHB	Hayat Boyu Öğrenme Hizmetleri Bürosu
HHB	Hukuk Hizmetleri Bürosu
İEHB	İnşaat Ve Emlak Hizmetleri Bürosu
İKHB	İnsan Kaynakları Hizmetleri Bürosu
İSGHB	İşyeri Sağlık Ve Güvenlik Hizmetleri Bürosu
MTEHB	Mesleki Ve Teknik Eğitim Hizmetleri Bürosu
OHB	Ortaöğretim Hizmetleri Bürosu
ÖDSHB	Ölçme Değerlendirme Ve Sınav Hizmetleri Bürosu
ÖERHB	Özel Eğitim Ve Rehberlik Hizmetleri Bürosu
ÖÖKHB	Özel Öğretim Kurumları Hizmetleri Bürosu
SGHB	Strateji Geliştirme Hizmetleri Bürosu
SSHB	Sivil Savunma Hizmetleri
TEHB	Temel Eğitim Hizmetleri Bürosu

TANIMLAR

Bilim Sanat Merkezleri: Okul öncesi, ilköğretim ve ortaöğretim çağındaki üstün yetenekli çocuk/öğrencilerin bireysel yeteneklerinin farkında olmalarını ve kapasitelerini geliştirerek en üst düzeyde kullanmalarını sağlamak üzere eğitim-öğretim hizmeti veren kurumdur.

Bütünleştirici Eğitim (Kaynaştırma Eğitimi): Özel eğitime ihtiyacı olan bireylerin eğitimlerini, destek eğitim hizmetleri de sağlanarak akranlarıyla birlikte resmî veya özel örgün ve yaygın eğitim kurumlarında sürdürmeleri esasına dayanan özel eğitim uygulamalarıdır.

Coğrafi Bilgi Sistemi (CBS) : Dünya üzerindeki karmaşık sosyal, ekonomik, çevresel vb. sorunların çözümüne yönelik mekâna/konuma dayalı karar verme süreçlerinde kullanıcılara yardımcı olmak üzere, büyük hacimli coğrafi verilerin; toplanması, depolanması, işlenmesi, yönetimi, mekânsal analizi, sorgulaması ve sunulması fonksiyonlarını yerine getiren donanım, yazılım, personel, coğrafi veri ve yöntem bütünüdür.

Destek Eğitim Odası: Okul ve kurumlarda, yetersizliği olmayan akranlarıyla birlikte aynı sınıfta eğitimlerine devam eden özel eğitime ihtiyacı olan öğrenciler ile üstün yetenekli öğrenciler için özel araç-gereçler ile eğitim materyalleri sağlanarak özel eğitim desteği verilmesi amacıyla açılan odaları ifade eder.

Destekleme ve Yetiştirme Kursları: Resmî ve özel örgün eğitim kurumlarına devam eden öğrenciler ile yaygın eğitim kurumlarına devam etmekte olan kursiyerleri, örgün eğitim müfredatındaki derslerle sınırlı olarak, destekleme ve yetiştirme amacıyla açılan kurslardır.

Eğitim Ve Öğretimden Erken Ayrılma: Avrupa Birliği İstatistik Ofisinin (Eurostat) yayınladığı ve hane halkı araştırmasına göre 18-24 yaş aralığındaki kişilerden en fazla ortaokul mezunu olan ve daha üstü bir eğitim kademesinde kayıtlı olmayanların ilgili çağ nüfusuna oranı olarak ifade edilen göstergedir.

Eğitsel Değerlendirme: Bireyin tüm gelişim alanlarındaki özellikleri ve akademik disiplin alanlarındaki yeterlilikleri ile eğitim ihtiyaçlarını eğitsel amaçla belirleme sürecidir.

İşletmelerde Meslekî Eğitim: Meslekî ve teknik eğitim okul ve kurumları öğrencilerinin beceri eğitimlerini işletmelerde, teorik eğitimlerini ise meslekî ve teknik eğitim okul ve kurumlarında veya işletme ve kurumlarca tesis edilen eğitim birimlerinde yaptıkları eğitim uygulamalarını ifade eder.

Ortalama Eğitim Süresi: Birleşmiş Milletler Kalkınma Programının yayınladığı İnsani Gelişme Raporu'nda verilen ve 25 yaş ve üstü kişilerin almış olduğu eğitim sürelerinin ortalaması şeklinde ifade edilen eğitim göstergesini ifade etmektedir.

Öğrenme Analitiği Platformu: Eğitsel Veri Ambarı üzerinde çalışacak, öğrencilerin akademik verileriyle birlikte ilgi, yetenek ve mizacına yönelik verilerinin de birlikte değerlendirildiği platformdur.

Örgün Eğitim Dışına Çıkma: Ölüm ve yurt dışına çıkma haricindeki nedenlerin herhangi birisine bağlı olarak örgün eğitim kurumlarından ilişik kesilmesi durumunu ifade etmektedir.

Örgün Eğitim: Belirli yaş grubundaki ve aynı seviyedeki bireylere, amaca göre hazırlanmış programlarla, okul çatısı altında düzenli olarak yapılan eğitimidir. Örgün eğitim; okul öncesi, ilkokul, ortaokul, ortaöğretim ve yükseköğretim kurumlarını kapsar.

Özel Eğitim Sınıfları: Özel eğitime ihtiyacı olan ve ayrı bir sınıfta eğitim almaları uygun bulunan bireylerin, yetersizliği olmayan akranları ile bir arada eğitim görmeleri amacıyla her tür ve kademedeki resmî ve özel okul ve kurumlarda, özel eğitim hizmetleri kurulunun önerisi doğrultusunda millî eğitim müdürlükleri tarafından açılan özel eğitim sınıflarıdır.

Özel Eğitime İhtiyacı Olan Bireyler (Özel Eğitim Gerektiren Birey): Çeşitli nedenlerle, bireysel özellikleri ve eğitim yeterlilikleri açısından akranlarından beklenen düzeyden anlamlı farklılık gösteren bireyleri ifade eder.

Özel Politika Veya Uygulama Gerektiren Gruplar (Dezavantajlı Gruplar): Diğer gruplara göre eğitiminde ve istihdamında daha fazla güçlük çekilen kadınlar, gençler, uzun süreli işsizler, engelliler gibi bireylerin oluşturduğu grupları ifade eder.

Özel Yetenekli Çocuklar: Yaşlarına göre daha hızlı öğrenen, yaratıcılık, sanat, liderliğe ilişkin kapasitede önde olan, özel akademik yeteneğe sahip, soyut fikirleri anlayabilen, ilgi alanlarında bağımsız hareket etmeyi seven ve yüksek düzeyde performans gösteren bireydir.

Tanımlama: Özel eğitime ihtiyacı olan bireylerin tüm gelişim alanlarındaki özellikleri ile yeterli ve yetersiz yönlerinin, bireysel özelliklerinin ve ilgilerinin belirlenmesi amacıyla tıbbî, psiko-sosyal ve eğitim alanlarında yapılan değerlendirme sürecidir.

Ulusal Dijital İçerik Arşivi: Öğrenme süreçlerini destekleyen beceri destekli dönüşüm ile ülkemizin her yerinde yaşayan öğrenci ve öğretmenlerimizin eşit öğrenme ve öğretme fırsatlarını yakalamaları ve öğrenmenin sınıf duvarlarını aşması sağlamaya yönelik eğitsel dijital içerik ambarıdır.

Uzaktan Eğitim: Her türlü iletişim teknolojileri kullanılarak zaman ve mekân bağımsız olarak insanların eğitim almalarının sağlanmasıdır.

Yaygın eğitim: Örgün eğitim sistemine hiç girmemiş ya da örgün eğitim sisteminin herhangi bir kademesinde bulunan veya bu kademedен ayrılmış ya da bitirmiş bireylere; ilgi, istek ve yetenekleri doğrultusunda ekonomik, toplumsal ve kültürel gelişmelerini sağlayıcı nitelikte çeşitli süre ve düzeylerde hayat boyu yapılan eğitim, öğretim, üretim, rehberlik ve uygulama etkinliklerinin bütünüdür.

Zorunlu eğitim: Dört yıl süreli ve zorunlu ilkokullar ile dört yıl süreli, zorunlu ve farklı programlar arasında tercihe imkân veren ortaokullar ve imam-hatip ortaokullarından oluşan ilköğretim ile ilköğretime dayalı, dört yıllık zorunlu, örgün veya yaygın öğrenim veren genel, mesleki ve teknik öğretim kademelerinden oluşan eğitim sürecini ifade eder.

GİRİŞ ve HAZIRLIK SÜRECİ

Stratejik planlamanın özü kamu idarelerinin faaliyetlerini planlı bir şekilde yerine getirmelerini sağlamaktır. Kurum için yol haritası olacak olan stratejik planlama kurumun mevcut durumunu analiz ederken sahip olduğu güçlü yanlar ile zayıf yanları ve dış çevredeki fırsat ile tehditleri ortaya koyar. Üst politika belgeleri ve mevzuat analizleri yapılarak öncelik,kapsam ve hedeflerini belirler.Stratejik planın başarısı, kurum çalışanlarının planı benimseme ve uygulama noktasında özverili çalışmaları ile kurumun mevcut kaynaklarını belirlenen hedefleri gerçekleştirme doğrultusunda etkin kullanmasıyla doğru orantılıdır. Stratejik planlama; kamu mali yönetimine etkinlik kazandırırken, diğer yandan da kurumsal kültür ve kimliğin gelişimine destek olacaktır. Kurumların uzun dönemli bir vizyona sahip olmaları ve gerekli stratejileri belirleyerek uygulamaya koymaları, kurum değerlerinin değişen dünyaya ayak uydurabilmesini sağlar. Bu şekilde kurumlar belirledikleri hedefler doğrultusunda yol alacaklardır. Tüm bunların bilinci ile Altınordu İlçe Millî Eğitim Müdürlüğü, yasal düzenlemeleri ve üst politika belgelerini dayanak alarak, kurumsal kapasitesini daha da geliştirmek; değişen koşullara ayak uydurabilmek; bulunduğu noktadan gelmeyi arzu ettiği noktaya ulaşmak için Altınordu İlçe Millî Eğitim Müdürlüğü 2019-2023 Stratejik Planını hazırlamıştır.

Milli Eğitim Bakanlığı Strateji Geliştirme Başkanlığının 18/09/2018 tarihli 2018/16 sayılı genelgesi ile 2019-2023 Stratejik planlama süreci başlamıştır.Bu süreçte Milli Eğitim Bakanlığı tarafından yayınlanan ‘MEB 2019-2023 Stratejik Plan Hazırlık Programı’ esas alınmış ve Kalkınma Bakanlığı tarafından yayınlanan ‘Kamu İdareleri İçin Stratejik Planlama Kılavuzu (3. Sürüm)’ rehber olarak kullanılmıştır. Hazırlanmış olan Altınordu İlçe Millî Eğitim Müdürlüğü 2019-2023 Stratejik planı katılımcı bir yaklaşımla müdürlüğümüz ihtiyaçları belirlenmiş ve ihtiyaçlarımızı karşılayacak hedefler doğrultusunda stratejiler geliştirilmiştir. Müdürlüğümüz, stratejik planlamayı Eğitimde 2023 Vizyonuna giden yolda önemli bir araç olarak görmektedir.

MEB 2019-2023 Stratejik Planı Hazırlık Programı çerçevesinde Altınordu İlçe Millî Eğitim Müdürlüğü tarafından “Stratejik Plan Hazırlık Süreci” beş aşamalı olarak yürütülmektedir.

Bu aşamalar: Hazırlık Dönemi Çalışmaları ve Hazırlık Programı, Durum Analizi, Geleceğe Yönelim, Maliyetlendirme, İzleme ve Değerlendirme aşamalarından oluşmaktadır.

1-STRATEJİK PLAN HAZIRLIK SÜRECİ

HAZIRLIK DÖNEMİ ÇALIŞMALARI VE HAZIRLIK PROGRAMI

Hazırlık çalışmaları kapsamında stratejik planlama oluşturulurken öncelikle izlenecek yöntem ve ihtiyaçlar belirlenmiştir. Planlama çalışmalarında sahiplenmenin sağlanması amacıyla kurum içerisinde gerekli duyurular yapılmış, çalışmalarda yer alacak olan Strateji Geliştirme Kurulu ve Stratejik Planlama Ekipleri kurularak zaman ve faaliyet planları oluşturulmuştur.

1.1. PLANIN SAHİPLENİLMESİ VE SÜRECİN ORGANİZASYONU

2019-2023 Stratejik Planlama Hazırlık sürecinde planın sahiplenilmesi hususunda düzenlenen eğitim ve toplantılarda İlçe Kurul ve ekip üyelerine stratejik planlamanın sadece bir birimin ya da bir kişinin sorumluluğu olmadığı, bütün ekiplerin özverili bir şekilde çalışmalara katılmaları gerektiği üzerinde durularak önemi belirtilmiştir. İlçe Milli Eğitim Müdür V. Sayın Onur BEKYÜREK yapılan çalışmaları yakından takip edeceğini ve çalışmalarını desteklediğini dile getirerek üst yöneticinin stratejik plan yaklaşımını benimsediğini ve kurumsal sahiplenmenin gerçekleştiğini göstermiştir.

1.2. STRATEJİ GELİŞTİRME KURULU VE STRATEJİK PLANLAMA EKİPLERİ

Stratejik Planlamaya İlişkin Usul ve Esaslar Hakkında Yönetmelik gereği hazırlanan 2018/16 sayılı Genelge ile Müdürlüğümüzün 2019-2023 Stratejik Plan çalışmaları başlatılmıştır. Bakanlığın iş takvimine uyumlu olarak il/ilçe milli eğitim müdürlükleri ile okul/kurumların stratejik planlama sürecinde yapılması gerekenler duyurulmuş, kurulacak ekip ve kurulların oluşturulması sağlanmıştır.

ALTINORDU İLÇE MİLLÎ EĞİTİM MÜDÜRLÜĞÜ STRATEJİ GELİŞTİRME KURULU			
Sıra	Adı Soyadı		Görevi
1	Onur BEKYÜREK	Altınordu İlçe MEM	Kurum Müdür V.
2	Serkan ŞEKER	Altınordu İlçe MEM	Şube Müdürü
3	Hakan UZUNÇAKMAK	Altınordu İlçe MEM	Şube Müdürü
4	Abdulkadir POLAT	Altınordu İlçe MEM	Şube Müdürü
5	Erdal YAZAN	Altınordu İlçe MEM	Şube Müdürü

Tablo 1 : Altınordu İlçe Millî Eğitim Müdürlüğü Strateji Geliştirme Kurulu

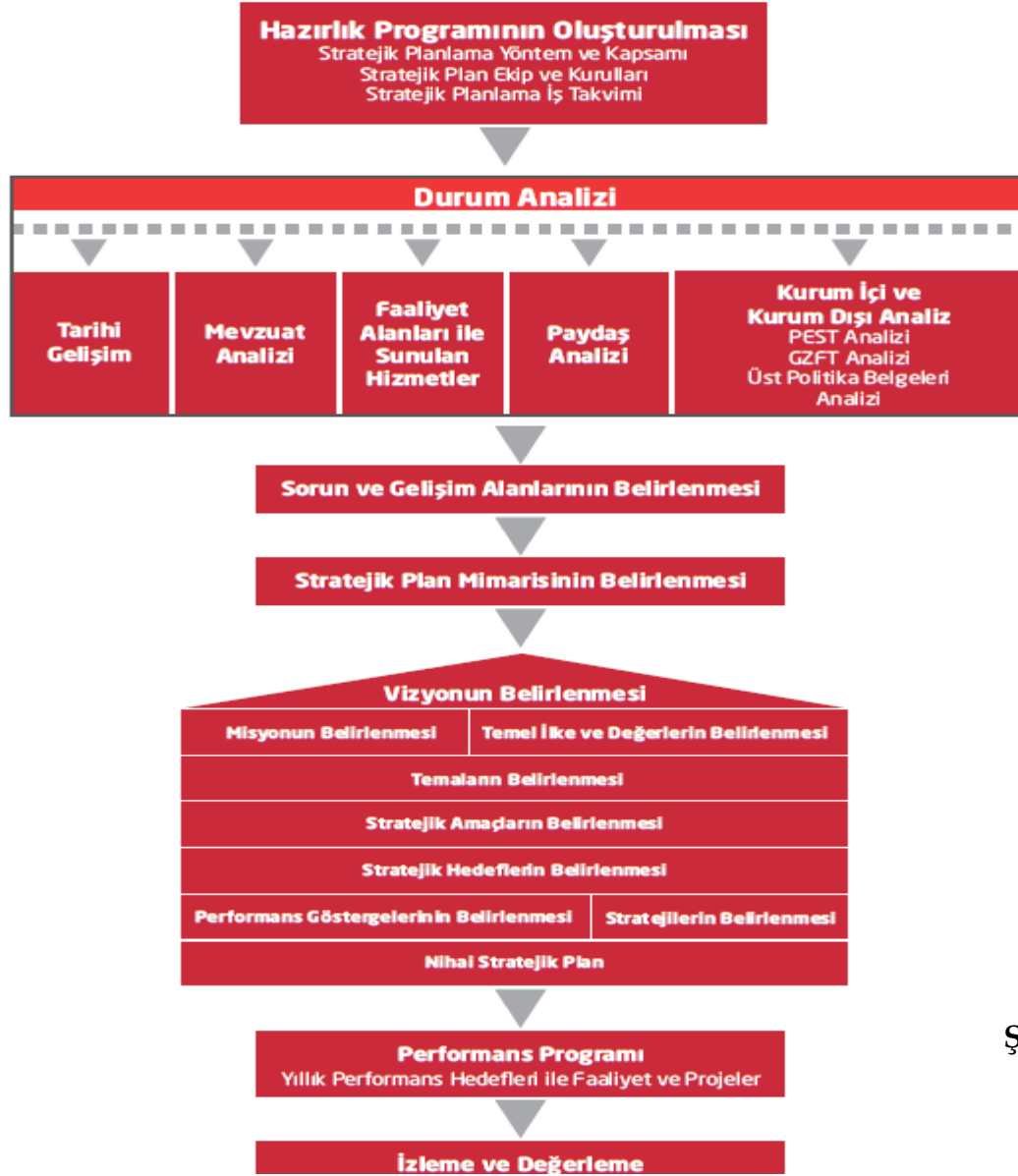
Altınordu İlçe Millî Eğitim Müdürlüğü 2019-2023 Strateji Geliştirme Kurulu; İlçe Millî Eğitim Müdürü, İlçe Millî Eğitim Şube Müdürleri (4) olmak üzere toplam 5 kişiden oluşmuştur.

ALTINORDU İLÇE MİLLÎ EĞİTİM MÜDÜRLÜĞÜ STRATEJİK PLANLAMA EKİBİ		
Sıra	Adı Soyadı	Görevi
1	Onur BEKYÜREK	Stratejik Plan Koordinatörü
2	Serkan ŞEKER	Şube Müdürü
3	Hakan UZUNÇAMAK	Şube Müdürü
4	Erdal YAZAN	Şube Müdürü
5	Sami ŞAHİN	Ekip Üyesi
6	Sibel KARADAĞ ÇABUK	Ekip Üyesi
7	Handegül YILMAZ	Ekip Üyesi
8	Ayşegül OKUMUŞ ŞAHİN	Ekip Üyesi
9	Çiğdem ŞENSOY	Ekip Üyesi
10	Tümay Tarkan KENANOĞLU	Ekip Üyesi
11	Nejdet DEMİR	Ekip Üyesi
12	Durmuş BAYHAN	Ekip Üyesi
13	Yonca USTA	Ekip Üyesi

Tablo 2 : Altınordu İlçe Millî Eğitim Müdürlüğü Stratejik Planlama Ekibi

Altınordu İlçe Millî Eğitim Müdürlüğü 2019-2023 Stratejik Planlama Ekibi Altınordu İlçe Millî Eğitim Müdürü(1), Şube Müdürleri(3), ve Ekip üyelerinden(9) olmak üzere 13 kişiden oluşmuştur.

1.3. STRATEJİK PLANLARIN HAZIRLANMASINDA İZLENEN YÖNTEM



Altınordu İlçe Millî Eğitim Müdürlüğü 2019-2023 Stratejik planın hazırlanmasında Kalkınma Bakanlığı tarafından yayınlanan Kamu İdareleri İçin Stratejik Planlama Kılavuzu (3. Sürüm) temel alınmış ve Milli Eğitim Bakanlığı tarafından yayımlanan söz konusu genelge doğrultusunda yandaki model benimsenmiştir.

Şekil 1: Stratejik Planların Hazırlanmasında İzlenen Yöntem

1.4. HAZIRLIK PROGRAMI ZAMAN ÇİZELGESİ

MEB 2019-2023 Stratejik Planı Hazırlık Programında yer alan stratejik planlama takvimi çerçevesinde ilçemizde yürütülecek stratejik planlama faaliyet ve eylemler için Altınordu İlçe Millî Eğitim Müdürlüğü 2019-2023 Stratejik Planlama takvimi oluşturulmuştur.

STRATEJİK PLANLAMA TAKVİMİ

TARİH	STRATEJİK PLANLAMA ADIMLARI
21 Eylül 2018 - 1 Kasım 2018	HAZIRLIK ÇALIŞMALARI
15 Ekim 2018 - 15 Kasım 2018	DURUM ANALİZİ
23 Kasım 2018 - 29 Kasım 2018	GELİŞİM ALANLARININ BELİRLENMESİ
01 Kasım 2018 - 25 Ocak 2019	GELECEĞE BAKIŞ
01 Ekim 2018 - 31 Ocak 2019	STRATEJİK PLAN HAZIRLAMA SÜRECİNDE DANIŞMANLIK VE REHBERLİK
25 Ocak 2019	STRATEJİK PLANIN İNCELENMEK ÜZERE İLGİLİ BİRİM/KURUMA GÖNDERİLMESİ
25 Ocak 2019- 31 Ocak 2019	İLÇE MİLLÎ EĞİTİM MÜDÜRLÜĞÜ SP DÜZELTME ve ONAY

Tablo 3 : Altınordu İlçe Millî Eğitim Müdürlüğü 2019-2023 Stratejik Planlama Takvimi

Altınordu İlçe Milli Eğitim Müdürlüğümüzün 2019-2023 Stratejik planlamasında geleceğe yönelim bölümünü için içerik oluşturma sürecinde yapılan çalışmalar şunlardır:

- ❖ 2019-2023 Altınordu İlçe Milli Eğitim Müdürlüğü Stratejik planında veri oluşturabilmek için Okul ve Kurumlardan 2015-2019 Stratejik Planının değerlendirilmesi istenmiştir.
- ❖ 2018 Ekim ayında 2019-2023 Altınordu İlçe Milli Eğitim Müdürlüğü Stratejik planında veri oluşturabilmek için 5 farklı paydaş analizi anketi oluşturulmuştur.
- ❖ 2018 Ekim- Kasım aylarında paydaş analizi anketleri uygulanmıştır.
- ❖ 2018 Ekim ayı içerisinde İlçe Strateji geliştirme Kurul ve Ekip üyeleriyle eğitim toplantıları yapılmıştır.
- ❖ 01 Kasım 2018 tarihinde İlçe Milli Eğitim Müdürü Başkanlığında 2023 Vizyonu ve Stratejik Planlama toplantısı yapılmıştır.
- ❖ 2018 Kasım ayında uygulanan paydaş analizi anketleri değerlendirilmiştir.
- ❖ 2018 Kasım ayında uygulanan GZFT Ve PESTLE Analiz formları değerlendirilmiştir.
- ❖ 15 Ocak 2019 tarihinde Strateji Geliştirme Hizmetleri Birimi Şube Müdürü başkanlığında, Okul Müdürlüğü stratejik planlamadan sorumlu yöneticiler ile toplantı yapılmıştır.

2.DURUM ANALİZİ

2.1. KURUMSAL TARİHÇE

Ordu İli 22.03.2013 tarihli ve 6447 sayılı Kanunla Büyükşehir olmuş ve 20.08.2013 tarihinde Altınordu İlçesi kurulmuştur. 26.08.2013 tarihinde Altınordu İlçe Milli Eğitim Müdürü görevlendirilmesi yapılarak Altınordu İlçe Milli Eğitim Müdürlüğünün kuruluşunu başlatmış olup, 01.01.2014 tarihinde Milli Eğitim Bakanlığı Ağ Yönetimi (MEBBİS) sistemi üzerinden tüm iş ve işlemlerini devralarak Saray Mahallesi Ulukonak Caddesi No:2 Altınordu/Ordu adresinde Ordu İl Milli Eğitim Müdürlüğünün birinci katında hizmete başlamıştır.

Altınordu İlçe Milli Eğitim Müdürlüğü Kaymakamlık Makamının 20/10/2015 tarihli ve 10650830 sayılı Olur'una istinaden 26/10/2015 tarihinde eski Ticaret Meslek Lisesinin kullandığı batı tarafındaki blok bakım ve onarımdan geçirilerek Bahçelievler Mahallesi Mehmetçik Bulvarı No:24 Altınordu/Ordu adresindeki üç katlı hizmet binasına taşınmıştır. 16/11/2018 tarihinde Ordu Büyükşehir Öğretmenevi bitilişğinde bulunan Düz Mahalle Süleyman Felek Caddesi Yenigün Sokak No: A/2 Altınordu/Ordu adresine taşınmış olup halen bu adresteki hizmet vermektedir.

2.2. UYGULANMAKTA OLAN STRATEJİK PLANIN DEĞERLENDİRİLMESİ

2015-2019 Stratejik Planı stratejik plan hazırlık süreci, durum analizi, geleceğe yönelim, maliyetlendirme ile izleme ve değerlendirme olmak üzere beş bölümden oluşturulmuştur. Bunlardan izleme ve değerlendirme faaliyetlerine temel teşkil eden stratejik amaç, stratejik hedef, performans göstergesi ve stratejilerin yer aldığı geleceğe yönelim bölümü eğitim ve öğretime erişim, eğitim ve öğretimde kalite ve kurumsal kapasite olmak üzere üç tema halinde yapılandırılmıştır. Söz konusu üç tema altında 3 Amaç , 8 hedef, 76 strateji ve 187 performans göstergesi bulunmaktadır.

Uluslararası projelere katılım oranında görülen gelişmeler neticesinde Müdürlüğümüze bağlı okul ve kurumların proje temelli çalışmaları desteklenmeye devam etmektedir. Uygulanmakta olan ve planlanan yerel-uluslararası projeler ile öğrencilerin farklı bakış açıları kazanmaları sağlanmıştır. Yeni stratejik planda bu konuyla ilgili daha etkin çalışmalar yapılması düşünülmüştür.

Rapora konu olan Müdürlüğümüz çalışmaları, 2018 yılı performans programı üzerinden genel olarak değerlendirilmesinde;

- 2018 Yılı Performans programında yer alan 187 adet performans göstergesinin olduğu,
- 9 göstergenin ölçülemediği,
- Bu performans göstergelerinden 178 adedinde çalışma yapıldığı,

- Çalışma yapılan performans göstergelerinden 95 sinde hedefe ulaşıldığı,
- 83 göstergede ise hedefe ulaşılamadığı ancak hedefe yakın yakın sonuçlarla çalışmalar yapıldığı,

Müdürlüğümüze bağlı birimlerden elde edilen verilerden ortaya konulmuştur.

2.3. MEVZUAT ANALİZİ

Müdürlüğümüz, Türkiye Cumhuriyeti Devleti yapısı içerisinde Millî Eğitim Bakanlığı'nın taşra teşkilatında yer alan bir kurumdur. Anayasa doğrultusunda oluşturulmuş bir yapıya sahip olan Müdürlüğümüz, Millî Eğitim Bakanlığının taşra teşkilatındaki görevlerin yürütülmesi, Devletin politikalarının Valilik makamına bağlı olarak gerçekleştirilmesinden sorumludur. Bu anlamda, taşra teşkilatında Devletin, Hükümet ve Bakanlıkların temsilcisi konumunda bulunan Valilik makamına karşı, Müdürlüğümüz birinci derecede sorumludur. Millî Eğitim Bakanlığının devlet adına üstlendiği sorumluluğun yerine getirilmesi; Kanun, Kanun Hükmünde Kararname, Tüzük, Yönetmelik, Yönerge, Genelge ve Emirler doğrultusunda Millî Eğitim temel ilkeleri çerçevesinde kendisine bağlı birimleri izlemek, değerlendirmek ve geliştirme yönüyle sorumlulukları İl ve İlçe Millî Eğitim Müdürlükleri Yönetmeliğinde tanımlanmıştır.

Altınordu İlçe Eğitim Müdürlüğünün yasal yetki, görev ve sorumlulukları, başta T.C. Anayasası olmak üzere 1739 sayılı Milli Eğitim Temel Kanunu ve 652 sayılı Milli Eğitim Bakanlığının Teşkilat ve Görevleri Hakkında KHK hükümlerine dayanılarak 28471 sayılı Resmi Gazete 'de yayımlanan Milli Eğitim Bakanlığı İl ve İlçe Milli Eğitim Müdürlükleri Yönetmeliği esaslarına göre belirlenmiştir.

- ❖ Bakanlığın eğitim politikaları ve stratejik planlarını, mevzuat ve programlar doğrultusunda yönetmek, yönlendirmek, denetlemek ve koordine ederek etkin ve verimli bir şekilde yerine getirmek ve bu görevlerini il ve ilçe yöneticileri arasında yapacakları iş bölümü çerçevesinde yürütmek.
- ❖ Okul öncesi, ilk ve orta öğretim çağındaki öğrencileri bedenî, zihnî, ahlakî, manevî, sosyal ve kültürel nitelikler yönünden geliştiren ve insan haklarına dayalı toplum yapısının ve küresel düzeyde rekabet gücüne sahip ekonomik sistemin gerektirdiği bilgi ve becerilerle donatarak geleceğe hazırlamak; eğitim ve öğretim programlarını uygulamak; öğretmen ve öğrencilerin eğitim ve öğretim hizmetlerini bu çerçevede yürütmek ve denetlemek.
- ❖ Eğitime erişimi kolaylaştıran, her vatandaşın eğitim fırsat ve imkânlarından eşit derecede yararlanabilmesini teminat altına alan politika ve stratejiler uygulamak, uygulanmasını izlemek ve koordine etmek.
- ❖ Tüm bireyleri beden, zihin, ahlak, ruh ve duygu bakımlarından dengeli ve sağlıklı şekilde gelişmiş bir kişiliğe ve karaktere, hür ve bilimsel düşünme gücüne, geniş bir dünya görüşüne sahip, insan haklarına saygılı, kişilik ve teşebbüse değer veren, topluma karşı sorumluluk duyan, yapıcı, yaratıcı ve verimli kişiler olarak yetiştirmek.
- ❖ Tüm bireylerin ilgi, istidat ve kabiliyetlerini geliştirerek gerekli bilgi, beceri, davranışlar ve birlikte iş görme alışkanlığı kazandırmak suretiyle hayata hazırlanmalarını ve onların, kendilerini mutlu kılacak ve toplumun mutluluğuna katkıda bulunacak bir meslek sahibi olmalarını sağlamak.

- ❖ Kız öğrencilerin, engellilerin ve toplumun özel ilgi bekleyen diğer kesimlerinin eğitime katılımını yaygınlaştıracak politika ve stratejiler uygulamak ve uygulanmasını koordine etmek.
- ❖ Özel yetenek sahibi kişilerin bu niteliklerini koruyucu ve geliştirici özel eğitim ve öğretim programlarını uygulamak ve uygulanmasını koordine etmek.
- ❖ Eğitim kurumları, yönetici, öğretmen ve çalışanlar için belirlenen performans ölçütlerinin uygulanmasını, öğretim materyallerinin kullanımını, eğitim öğretim programlarının uygulanmasını, öğretmen yeterliliklerini izlemek ve değerlendirilmesini sağlamak.
- ❖ Vatandaş odaklı yönetimin oluşturulması, idarenin geliştirilmesi, yönetim kalitesinin artırılması, hizmet standartlarının belirlenmesi, iş ve karar süreçlerinin oluşturulması, bürokrasi ve kırtasiyeciliğin azaltılmasını sağlayarak kamu kaynaklarını etkin yönetmek.
- ❖ Eğitim öğretim hizmetlerini sunarken; kalkınma planları ve programlarda yer alan politika ve hedefler doğrultusunda kamu kaynaklarının etkili, ekonomik, verimli bir şekilde kullanılmasını, hesap verebilirliği ve malî saydamlığı sağlamak.
- ❖ Her derece ve türdeki eğitim kurumlarına ait bina ve tesislerin, çevrenin ihtiyaçlarına ve uygulanacak programların özelliklerine göre yapılması ve donatılmasını sağlayarak eğitim araç ve gereçlerini, gelişen eğitim teknolojisine ve program ve metotlara uygun olarak ilgililerin yararlanmasına sunmak.
- ❖ Milli eğitim müdürlükleri; temel eğitim, ortaöğretim, mesleki ve teknik eğitim, din öğretimi, özel eğitim ve rehberlik, hayat boyu öğrenme, özel öğretim kurumları, bilgi işlem ve eğitim teknolojileri, ölçme, değerlendirme ve sınav, yükseköğretim ve yurt dışı eğitim, strateji geliştirme, inşaat ve emlak, insan kaynakları yönetimi ve destek hizmetlerini doğrudan milli eğitim müdürüne bağlı birimler/bürolar eliyle yürütürler.

2.4. ÜST POLİTİKA BELGELERİ ANALİZİ

Altınordu İlçe Eğitim Müdürlüğü 2019-2023 Stratejik Planının stratejik amaç, hedef, performans göstergeleri ve stratejileri hazırlanırken aşağıdaki tabloda yer alan üst politika belgelerden yararlanılmıştır.

Temel Üst Politika Belgeleri	Diğer Üst Politika Belgeleri
Kalkınma Planları	Diğer Kamu Kurum ve Kuruluşlarının Stratejik Planları
Orta Vadeli Programlar	TÜBİTAK Vizyon 2023 Eğitim ve İnsan Kaynakları Raporu
Orta Vadeli Mali Planlar	Bilgi Toplumu Stratejisi ve Eylem Planı (2015-2018)
2019 Yılı Cumhurbaşkanlığı Yıllık Programı	Hayat Boyu Öğrenme Strateji Belgesi (2014-2018)
Cumhurbaşkanlığı Yüz Günlük İcraat Programı	Meslekî ve Teknik Eğitim Strateji Belgesi (2014-2018)

Millî Eğitim Bakanlığı 2023 Eğitim Vizyonu	Mesleki Eğitim Kurulu Kararları
MEB 2015-2019 Stratejik Planı	Ulusal Öğretmen Strateji Belgesi (2017-2023)
Millî Eğitim Şura Kararları	Türkiye Yeterlilikler Çerçevesi
Millî Eğitim Kalite Çerçevesi	Ulusal ve Uluslararası Kuruluşların Eğitim ve Türkiye ile İlgili Raporları
Avrupa Birliği Müktesebatı ve İlerleme Raporları	Ulusal İstihdam Stratejisi (2014-2023)

2.5. FAALİYET ALANLARI İLE ÜRÜN VE HİZMETLERİN BELİRLENMESİ

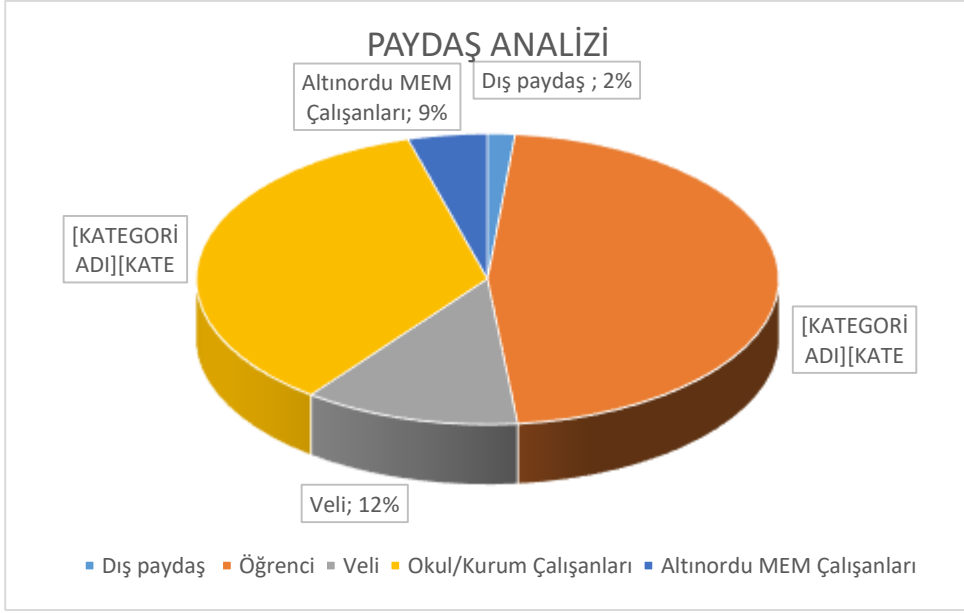
2019-2023 stratejik plan hazırlık sürecinde müdürlüğümüzün faaliyet alanları ve hizmetlerinin belirlenmesine yönelik çalışmalar yapılmıştır. Bu kapsamda birimlerinin yasal yükümlülükleri, standart dosya planı, üst politika belgeleri, yürürlükteki uygulanan sistemler ve kamu hizmet envanteri incelenerek Müdürlüğümüzün hizmetleri tespit edilmiş; eğitim ve öğretim, bilimsel, kültürel, sanatsal ve sportif faaliyetler, ölçme ve değerlendirme, insan kaynakları yönetimi, araştırma, geliştirme, proje ve protokoller, yönetim ve denetim, uluslararası ilişkiler ve fiziki ve teknolojik altyapı olmak üzere sekiz faaliyet alanı altında gruplandırılmıştır.

2.6.PAYDAŞ ANALİZİ

Stratejik planlamanın temel unsurlarından birisi olan katılımcılık ilkesi doğrultusunda, kamu idaresinin sunduğu hizmetlerden yararlananlar ile bu hizmetlerin üretilmesine katkı sağlayan veya üretimin doğrudan ortağı olan kişi, kurum ve kuruluşların görüşlerinin alınması ihtiyaç odaklı ve amaca dönük politika ve stratejilerin üretilmesi için olmazsa olmazdır. Bu süreç ayrıca üretilen politikalar ile faaliyet ve projelerin paydaşlar tarafından sahiplenilmesini sağlama ve uygulama aşamasını kolaylaştırması bakımından oldukça önemlidir.Paydaşlarımızın idarenin hangi ürün ve hizmetleriyle ilgili oldukları, idareden beklentileri, bu paydaşların idarenin ürün ve hizmetlerini nasıl etkilediği ve etkilendiğinin belirlenmesi amacıyla 5 farklı “Paydaş Anketi” geliştirilmiştir.

Ankette idarenin tanınırlığı, idareye yönelik memnuniyet durumu, ilişkili olunan ve öncelik verilmesi gereken alanların tespit edilmesine yönelik sorulara yer verilmiştir.

Paydaş anketleri İlçe Millî Eğitim Müdürlüğü çalışanlarına , Okul/Kurum çalışanlarına, veli, öğrenci ve Kamu kuruluşlarına uygulanmıştır. Kamuoyunun bilgisine sunulan anket kısa bir süre içerisinde 2836 paydaş tarafından yanıtlanmıştır.



Şekil 2 : Paydaş Analizi

Paydaş Görüşlerinin Değerlendirilmesi:

Çalışanların memnuniyet anketi, dış paydaş anketi, okul çalışanları paydaş anketi, hizmet alanlar paydaş anketleri uygulanmış ve genel olarak şu çıkarımlarda bulunulmuştur:

Çalışanların Memnuniyet Anketi, soru başlıkları alt sorularla birlikte değerlendirildiğinde şu sonuçlara ulaşılmıştır.

- ✓ İlçe Milli Eğitim Müdürlüğümüzün taşınması erişilebilirlik açısından olumsuz sonuçlar doğurmuştur.
- ✓ Kurum işbirliği ve iletişime açıktır.
- ✓ Çalışma ortamlarının fiziki açıdan yeterlidir.
- ✓ İş sağlığı ve güvenliği önlemlerinin yeterlidir.
- ✓ Yapılan işe ve bireysel gelişime yeterli katkı sağlayan hizmet içi eğitimlerin azdır.
- ✓ Kurum içinde performans değerlendirme ve ödüllendirme sistemi orta düzeydedir.

- ✓ Kurum yöneticileri, çalışanların memnuniyetine önem verir.
- ✓ Kurum çalışanları, fırsat verildiğinde eğitim yönetimi konusunda gelişime açıktır.

Dış Paydaş Anketi, soru başlıkları alt sorularla birlikte değerlendirildiğinde şu sonuçlara ulaşılmıştır.

- ✓ Kurumumuzun dış paydaşlarla daha sıkı işbirliğine girmesi gerektiği anlaşılmıştır.
- ✓ Kurumun sunduğu hizmetler genel olarak başarılıdır.
- ✓ Eğitim ortamlarının daha güvenli hale getirilmesi için gerekli tedbirler alınmalıdır.
- ✓ Öğretmenlerin mesleki gelişim düzeylerinin artırılması için hizmet içi eğitim sayıları artırılmalıdır.
- ✓ Öğretmen, öğrenci ve çalışanların güvenliği, sağlığı açısından önleyici, koruyucu tedbirler alınmalıdır.
- ✓ Kurum çalışmaları yazılı ve basılı hale getirilerek yaygınlaştırılmalıdır.
- ✓ Kurumun fiziki yapısı, hizmet koşulları ve teknolojik alt yapısında iyileştirilme yapılmalıdır.
- ✓ Dış paydaşlara verilen hizmetler göz önüne alındığında Hayatboyu öğrenme ve Strateji Geliştirme Hizmetleri birimlerinden memnuniyet duyulmaktadır.

Okul Çalışanları Paydaş Anketi, soru başlıkları alt sorularla birlikte değerlendirildiğinde şu sonuçlara ulaşılmıştır.

- ✓ Çalışanlar hizmet içi eğitim seminer ve kurslarının çeşitlendirilmesini ve katılım sayılarının arttırılmasını istemektedirler.
- ✓ Okul içi çalışanları fırsat verildiğinde kendilerini lisansüstü eğitim alarak akademik kariyer, teknoloji okur yazarlığı, dil eğitimi, drama, eğitim yönetimi konularında geliştirmek istemektedir.
- ✓ Çalışanlar tarafından kurum ortamı genel olarak olumlu algılanmakta olup ortamların fiziksel olarak iyileştirilmesi ve çevre düzenlemelerinin yapılmasının yanı sıra ders saatlerine düzenleme getirilmesi istenmektedir.
- ✓ Okul çalışanları, okul yönetiminin çalışmalarından genel olarak memnundur. En başarılı olarak özlük işlemlerinin düzenli yürütülmesi görülmektedir.
- ✓ Okularımız fiziksel koşullar bakımından genellikle yetersiz(Eski bina) görülmesine rağmen ortamların temizliği düzeni ve işleyişi konusunda yeterli bulunmaktadır.
- ✓ Okullarda iletişim ve aidiyet duygusu gelişmiştir.

Hizmet alanlar (Öğrenci ve Veli) Paydaş Anketi, soru başlıkları alt sorularla birlikte değerlendirildiğinde şu sonuçlara ulaşılmıştır.

- ✓ Okullarımız ile öğrenci ve veli iletişimi kuvvetli ve yeterli görülmektedir.

- ✓ Okullarımızda yeterince sosyal,kültürel ve sportif faaliyetler düzenlendiđi düşünölmektedir.
- ✓ Okulların fiziki şartlarının iyileştirilmesi istenmektedir.
- ✓ Öğrenciler okulların laboratuvar ve spor salonlarından yeterince faydalanamadıklarını düşünmektedir. Ayrıca öğrenciler laboratuvarlardaki malzemelerin yetersiz olduğunu düşünmektedir.
- ✓ Öğrenciler okulları ile ilgili alınan kararlarda daha fazla görüş bildirmek istemektedir.

2.7.KURULUŞ İÇİ ANALİZ

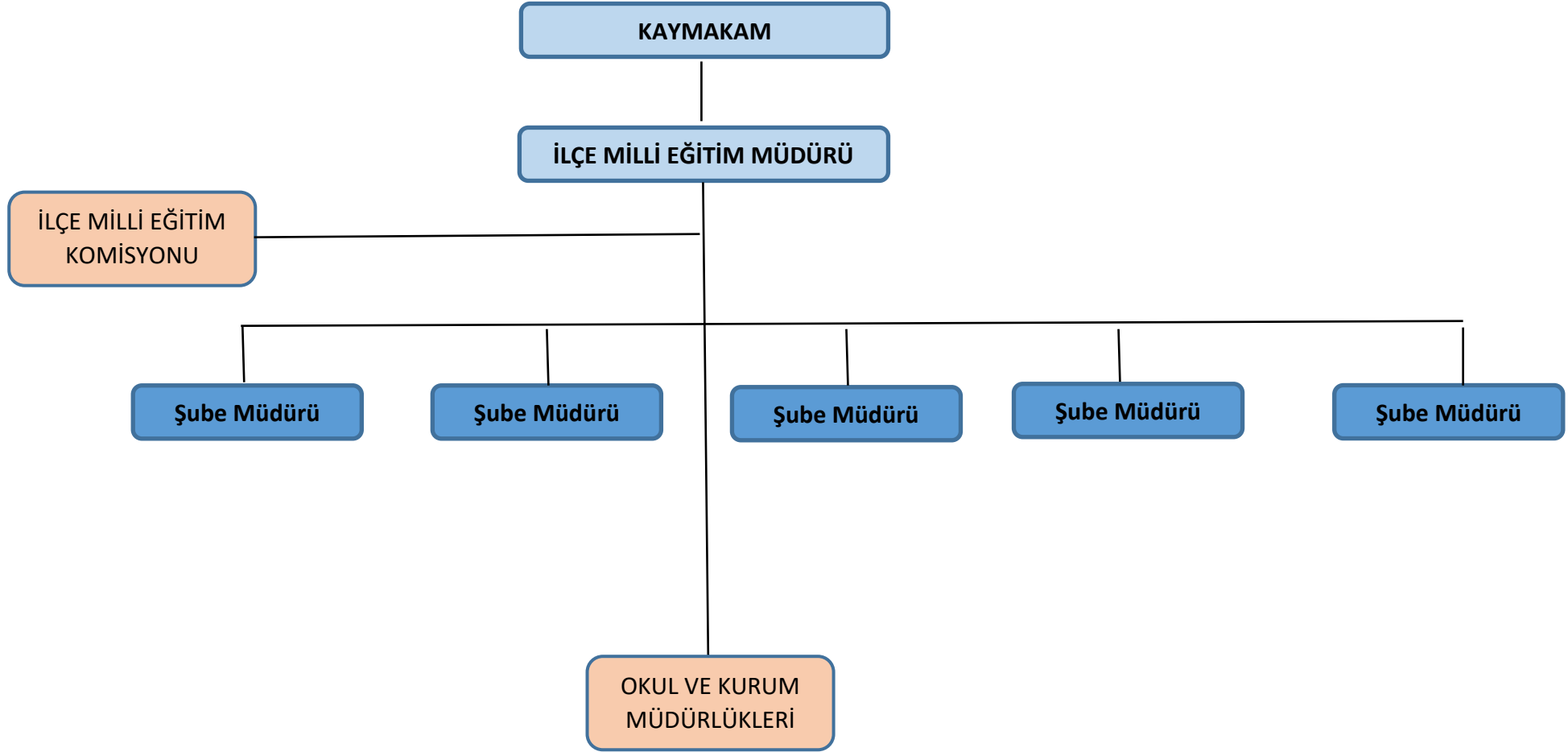
2.7.1.Kurum Kültürü Analizi

Altınordu İlçe Millî Eğitim Müdürlüğü kurum kültürü analiz çalışması 2019-2023 Stratejik Plan hazırlık çalışmaları kapsamında odak bir grupla 03-07 Aralık 2018 tarihleri arasında gerçekleştirilmiştir. Bu çalışmadan elde edilen bulgu, sonuç ve yaklaşımlar aşağıda yer alan başlıklar altında toplanmıştır.

Çalışma sonuçlarına göre geliştirmeye açık alanlar öncelik sırasına göre aşağıda sıralanmıştır;

1. Ödül ve Ceza Sistemi,
2. Motivasyon Mekanizmaları,
3. İnsan kaynaklarının yapısı,
4. Kurum içi iletişim,
5. Çalışanların eğitim talepleri

2.7.2. Teşkilat Yapısı



Şekil 3: Teşkilat Yapısı

2.7.3.İnsan Kaynakları

İlçe Adı	Hizmet Sınıfı	İlkokul	Ortaokul	Ortaöğretim	Önlisans/ Yüksekokul	Lisans	Yüksek Lisans		Doktora	TOPLAM
							Tezsiz	Tezli		
ALTINORDU	GİH	0	0	49	25	25	1	0	0	100
	EÖH	0	0	0	122	2353	21	8	6	2510
TOPLAM		0	0	49	147	2378	22	8	6	2610

Tablo 4: Altınordu İlçe Millî Eğitim Müdürlüğü Çalışanlarının Eğitim Düzeyi

Kurumun misyonu ışığında, ortaya koyduğu 2023 vizyonuna ulaşmak için sahip olduğu en önemli kaynakların başında insan kaynağı gelir. Kurumun sunduğu hizmet ve ürünlerdeki başarıyı artırmak amacıyla kurumun yapı ve stratejisiyle tutarlı iş gücünün bulunması, seçilmesi, eğitilmesi ve denetlenmesine yönelik etkinlikler bütünü olarak adlandırılan insan kaynakları yönetimi Bakanlığımızın da önemle üzerinde durduğu temel süreçlerden biridir.

2.7.4.Teknolojik Kaynaklar

Bakanlık hizmetlerinin yararlanıcılara daha hızlı ve etkili şekilde sunulması için güncel teknolojik araçlar etkin bir biçimde kullanılmaktadır. Bu kapsamda modüler bir yapıda kurgulanmış olan Millî Eğitim Bakanlığı Bilgi İşlem Sistemi (MEBBİS) ile kurumsal ve bireysel iş ve işlemlerin büyük bölümü yürütülmektedir. Aynı zamanda sistemde personel ve öğrencilerin bilgileri bulunmaktadır. MEBBİS aracılığıyla Devlet Kurumları, Yatırım İşlemleri, MEİS, e-Alacak, e-Burs, Evrak, TEFBİS, Kitap Seçim, e-Soruşturma Modülü, Sınav, Sosyal Tesis, e-Mezun, İKS, Özel Öğretim Kurumları, Engelli Birey, RAM, Performans Yönetim Sistemi, Yönetici, Mal, Hizmet ve Yapım Harcamaları, Özlük, Çağrı Merkezi, Halk Eğitim, Açık Öğretim Kurumları, e-Okul, Veli Bilgilendirme Sistemi, e-Yurt, e-Akademi, e-Katılım, gibi modüllere ulaşılarak çalışmalar yürütülmektedir. Ayrıca MEBBİS kanalıyla merkez ve taşra teşkilatının bütün iş ve işlemleri için birimler arasında iletişim ağı kurulmuştur. Bakanlık resmi yazışmaları elektronik ortamda Doküman Yönetim Sistemi (DYS) üzerinden yapılmaktadır.

4982 Bilgi Edinme Hakkı Kanunu ile Millî Eğitim Bakanlığı İletişim Merkezi 2018/14 kapsamında; Millî Eğitim Bakanlığı İletişim Merkezi (MEBİM), Bakanlığımızın görev alanlarında yurt içinden ve yurt dışından öğrenci, veli, öğretmen ve diğer vatandaşlarımızdan çağrı yoluyla gelen her türlü bilgi edinme, soru, talep, görüş, öneri ve idari konuların etkin ve hızlı bir şekilde çözüme kavuşturulması amacıyla 444 0 632 (444 0 MEB), yurt dışından da +90 444 0 632 numaralı hat üzerinden 7 gün 24 saat boyunca hizmet vermektedir. İletişim Merkezine gelen başvuruların çağrı anında ortalama %93' ü sonuçlandırılmaktadır. Ancak, çağrı anında sonuçlandırılmayan başvurular, ilgisine göre merkez, taşra veya yurt dışı teşkilatına iletilmektedir. İletilen bu başvurular 72 saat içerisinde merkez, taşra veya yurt dışı teşkilatı tarafından sonuçlandırılmaktadır.

4982 sayılı Bilgi Edinme Hakkı Kanunu ile 3071 sayılı Dilekçe Hakkının Kullanılmasına Dair Kanun ve bağlı yönetmelikleri kapsamında; Cumhurbaşkanlığı İletişim Merkezinden (CİMER) Bakanlığımıza yönlendirilen “bilgi edinme, görüş, öneri, istek, ihbar ve şikâyet” başvurularının Bakanlığımız merkez ve taşra birimlerine sevk ve koordinesi yapılmaktadır. Söz konusu başvuruların yasal işlem süresinde sonuçlandırılmasına yönelik kontrol ve denetimleri sağlanmaktadır. Ayrıca, kurum/kuruluşlar ile vatandaşlarımızdan yazılı olarak

iletilen “bilgi edinme, görüş, öneri, istek, ihbar ve şikâyet” başvuruları da ilgili birimlere iletilmekte ve yasal süresi içerisinde sonuçlandırılarak yazılı olarak dilekçe veya başvuru sahibine bilgi verilmektedir.

Eğitim ve öğretimde fırsat eşitliğini temin etmek, okullarda teknolojik altyapıyı iyileştirmek ve bilgi iletişim teknolojilerinin eğitim ve öğretim süreçlerinde etkin kullanımını sağlamak amacıyla ilköğretim ikinci kademe ile ortaöğretim düzeyindeki bütün okullar FATİH projesi kapsamına alınmıştır. Aynı zamanda öğretmen ve öğrencilerimize tablet verilmesi planlanan proje ile dersliklere kurulan bilişim teknolojisi (BT) donanımının öğrenme ve öğretme sürecinde etkin kullanılması amaçlanmaktadır. Bu süreçte öğretim programları BT destekli öğretime uyumlu hale getirilerek eğitsel e-İçerikler oluşturulmaktadır.

2.7.5.Mali Kaynaklar

Eğitim ve öğretimin başlıca finans kaynaklarını merkezî yönetim bütçesinden ayrılan pay, büyükşehir belediyelerinin bütçesinden, ulusal ve uluslararası kurum kuruluşlardan sağlanan hibe, kredi ve burslar, gerçek ve tüzel kişilerin bağışları ve okul-aile birliği gelirleri oluşturmaktadır.

ALTINORDU İLÇESİ BÜTÇE TABLOSU

HARCAMA TABLOSU		YILLAR		
S.NO	HARCAMA KALEMİ	2016 HARCAMA TUTARI	2017 HARCAMA TUTARI	2018 HARCAMA TUTARI
1	PERSONEL GİDERLERİ (MAAŞ-EKERS VB ÖDEMELER)	138.927.341,16	157.329.047,91	185.115.328,90
2	SGK DEVLET PRİMİ GİDERLERİ (PERSONEL SİGORTA GİDERLERİ)	22.619.126,05	25.348.007,10	30.971.554,86
3	MAL VE HİZMET ALIM GİDERLERİ (03.2 - 03.5 - 03.7)	3.402,742,99	2.683.101,18	1.697.825,90
4	CARİ TRANSFERLER (03.3 -03.4 - 03.8 - 03.9 - 06.2)	0	0	0,00
5	SERMAYE GİDERLERİ (06.5)	0	0	0
6	SERMAYE TRANSFERLERİ (06.7)	0	0	0
TOPLAM		161.546.467,21	185.360.156,19	217.784.709,66
KAYNAK TABLOSU		YILLAR		
S.NO	GELİR KALEMİ	2016 GELİR TUTARI	2017 GELİR TUTARI	2018 GELİR TUTARI
1	OKUL AİLE BİRLİĞİ GELİRLERİ	93.522,29	110.879,06	126.884,53

2	VALİLİK,KAYMAKAMLIK VE BELEDİYELERİN KATKISI	0	0	0
3	DİĞER GELİRLER(AB ve Sos. Yard. Ve Day. Fonları, Bağışlar)	0	0	0
TOPLAM		93.522,29	110.879,06	126.884,53

Tablo 5: Altınordu İlçe Millî Eğitim Müdürlüğü Bütçe ve Kaynak Tablosu

2.7.6. PESTLE (Politik, Ekonomik, Sosyolojik, Teknolojik, Yasal) ANALİZİ

PESTLE analiziyle Millî Eğitim Bakanlığı üzerinde etkili olan veya olabilecek politik, ekonomik, sosyokültürel, teknolojik, yasal ve çevresel dış etkenlerin tespit edilmesi amaçlanmıştır. Bakanlığın etkileyen ya da etkileyebilecek değişiklik ve eğilimlerin sınıflandırılması bu analizin ilk aşamasını oluşturmaktadır. Aşağıdaki matriste PESTLE unsurları içerisinde gerçekleşmesi muhtemel olan hususlar ile bunların oluşturacağı potansiyel fırsatlar ve tehditler ortaya konulmaktadır.

Altınordu ilçesi 41° kuzey paraleli ve 37° ve 38° doğu meridyenleri arasında, Karadeniz Bölgesi'nin, Orta Karadeniz bölümünde yer almaktadır. Altınordu ilçesinin en son nüfus sayımına göre nüfusu 214.000 kişidir.

Ordu'nun "Büyükşehir haline gelmesiyle, (Merkez) eski Ordu il merkezi, yeniden adlandırılarak, "Altınordu" ilçesi kurulmuştur. Kuzeyinde Karadeniz, güneyinde Ulubey ve Kabadüz, Doğusunda Giresun, Batısında Fatsa ve Perşembe bulunmaktadır.

PESTLE ANALİZİ

POLİTİK FAKTÖRLER

- 5018 sayılı Kamu Mali Yönetimi ve Kontrol Kanunu ile Stratejik Planlama anlayışının ve ilkelerinin kurumlara yerleşmesi
- Bakanlığımız 2023 Eğitim Vizyonu Çalışmaları
- Mevzuat değişiklikleri
- Okul öncesi eğitimin yaygınlaştırılması amacıyla yapılan çalışmalar
- Kalkınmada öncelikli yöreler kapsamındaki iller arasında yerini almıştır. Kalkınma Bakanlığı verilerine göre 2018 yılında Ordu iline 93.952.000 TL kamu yatırımı yapılmıştır. Eğitim alanına yapılan yatırım tutarı 11.500.000 TL dir.
- Türkiye'nin 2023 vizyonuna katkı sağlamak ve Ordu'nun kalkınmasına yön verecek politikaları oluşturmak amacıyla, Ordu Valiliği öncülüğünde, Ordu Üniversitesi ve Doğu Karadeniz Kalkınma Ajansı (DOKA) işbirliğiyle çalıştaylar düzenlenmektedir.

EKONOMİK FAKTÖRLER

- İlçemizde ihracatın büyük bir kısmını natürel iç fındık ve işlenmiş fındık ürünleri teşkil etmektedir.
- Ordu ilini 2018 yılına ait toplam ihracat miktarı 226.938,55 dolar olup en önemli ihracat kaleminin fındık ve fındık mamulleridir
- Çimento cam seramik ve toprak ürünleri, kimyevi maddeler ve mamulleri, maden ürünleri, mobilya ve orman ürünleri başlıca ihraç mallarıdır.
- Turizm alanındaki gelişmeler sayesinde 2017 yılında ise 685.816 turist ziyaret etmiştir.
- Ordu- Giresun Havalimanı
- Sanayii alanında ilin potansiyeli gerçekleşmemiştir.
- İlçemizin kırsal kesiminde yaşayan velilerimizin gelirlerinin tarımsal üretime dayanması ve gelir durumunun mevsimsel dalgalanmalardan etkilenmektedir.
- AB Projeleri gibi hibe programları ile okul ve kurumlara ekonomik destek sağlanmaktadır.

SOSYAL/KÜLTÜREL FAKTÖRLER

- Kültür, kış ve doğal turizm zenginliklerine sahiptir.
- Köklü bir tarih ve kültürel mirasa sahiptir.
- Eğitime olan duyarlılığın artış göstermektedir.
- Sosyal destek projelerine duyarlılığın artmaktadır.

TEKNOLOJİK FAKTÖRLER

- Eğitimde teknolojik altyapı çalışmaları devam etmektedir.
- Teknolojinin sağladığı yeni e öğrenme alanları geliştirilmektedir.
- Bakanlığın teknolojik alandaki uygulamalarının varlığı (MEBBİS, e-okul, FATİH Projesi vb.)

YASAL/LEGAL FAKTÖRLER

- Mevzuatın sık değişmektedir.
- İdare yargı denetimine tabiidir.

EKOLOJİK FAKTÖRLER

- Tabiatı korumaya dönük politikalar yetersizdir.
- İnsanlarda doğayı koruma bilincinin tam olarak yerleşmemiştir.
- Atıkların dönüşümü ve çevreye yararlı hale getirilmesinde uygulamalar yetersizdir.
- Temiz su kaynaklarının gün geçtikçe azalmaktadır.

- | | |
|--|---|
| | <ul style="list-style-type: none">• Dođal yařam alanları azalmaktadır.• Dođaya en büyük tahribatın insan eliyle yapılıyor olması |
|--|---|

Tablo 3: PESTLE Analizi Tablosu

2.7.7.GZFT (GÜÇLÜ VE ZAYIF YÖNLER , FIRSAT VE TEHTİDLER) ANALİZİ

GÜÇLÜ YÖNLER

- | GÜÇLÜ YÖNLER | |
|---|---|
| <ul style="list-style-type: none">▪ Müdürlüğümüz bünyesinde yerel, ulusal ve uluslararası düzeyde projeler üretebilecek insan kaynağı▪ Müdürlüğümüz tarafından insan kaynağının ihtiyaç duyduğu eğitimlerin belirlenerek bu eğitimlerin insan kaynağına sunulması▪ Müdürlüğümüzün şeffaf ve erişilebilir olması▪ Yeniliğe, gelişime ve takım çalışmasına yatkın insan kaynağı▪ Lisansüstü eğitim yapan insan kaynağı▪ İçer, Okul ve Kurum İdari kadrolarının yetenekli, girişimci ve vizyon sahibi kişilerden oluşması▪ Kurum yöneticilerinin kolay ulaşılabilir ve çözüm odaklı olması▪ Yöneticilerin bilgi paylaşımına ve iş birliğine açıklığı,▪ İdareciler arasında uyum olması▪ Kurumiçi iletişimin güçlü olması▪ Çalışanlar arası bilgi paylaşımı ve iş birliği▪ Teknolojik araçların ve donatım materyallerinin günün şartlarına uygun kullanılması | <ul style="list-style-type: none">▪ Müdürlüğümüz idarecilerinin tecrübeli, anlayışlı ve liyakatli olması▪ FATİH Projesinin yaygın kullanımı▪ Hayat boyu öğrenme kapsamındaki kursların çeşitliliği ve yaygınlığı▪ Proje Koordinasyon ve Öğrenme Merkezinin varlığı▪ E- Sınav Merkezinin varlığı▪ Ölçme ve Değerlendirme Merkezinin varlığı▪ Proje Koordinasyon ve Öğrenme merkezi robotik atölyesinde ücretsiz öğrenci ve öğretmen eğitimi imkanı▪ Okul aile birliklerinin varlığı▪ Öz değerlendirme ve kalite geliştirme çalışmaları▪ Dış çevrede meydana gelen değişimlere ayak uydurabilme kapasitesi▪ Yeni fikirlerin ve farklı görüşlerin desteklenmesi▪ Bilgi ve iletişim teknolojilerinin eğitim ve öğretim süreçlerinde etkin kullanımı▪ Kurumumuzun diğer kurum, kuruluş ve STK'lar ile sürdürülebilir ve verimli işbirliklerinin olması |

ZAYIF YÖNLER

- Hizmet büroları arasında donatım malzemesi ve personel sayısı eşitlenmesi
- Farklı birimlerde hizmet veren personelin aynı ofisi paylaşmaları
- İnsan kaynaklarının/entelektüel sermayenin niteliği ve yeterliği
- Ekip çalışması ruhundan uzak çalışma ortamı ve personelin motivasyonunun düşük olması
- Fiziki alanların (Derslik ve okulların) amaca uygun olmaması
- Okul ve kurumlarda çocukların düşünsel, duygusal ve fiziksel becerilerini geliştirecek ortamların yeterli olmaması
- Okullarda derslik dışında sosyal, kültürel, kişisel gelişim alanlarının yeterli olmaması
- Okulların fiziki kapasitesinin yeterli olmaması
- Birimler arası ve İl, ilçe, okul ve kurumlar arası iletişim sıkıntısı
- Ödüllendirme sisteminin bulunmaması nedeni ile ödül ve motivasyon sisteminde adil değerlendirilme yapılmaması
- Kurum içi kırtasiyeciliğin/bürokrasinin (yazışmaların) yoğunluğu
- Okul ve kurumlarda güvenlik, sağlık ve hijyen koşullarının yeterlilik düzeyinin az olması
- Yaş ortalaması yüksek olan çoğu personelin değişime olan direnci
- İlçe Müdürlüğü binasında x-ray cihazı ve güvenlik görevlisi bulunmaması
- Norm kadro fazlası öğretmenlerin fazla olması
- Destek eğitim odalarında ve özel eğitimde alan dışı öğretmenlerin görevlendirilmesi
- İl genelinde akademik başarı ölçüsüne yönelik değerlendirmelerin olmaması
- Birimler arası personel değişikliğinin sık yapılması
- Müdürlük teknik ofisinin yeterli teknik elemana sahip olmaması
- Kurum kültürünün çalışanlarca benimsenmemiş olması
- Kırsal kesimlerde haftasonu kurslarına katılım sağlanmaması
- İstatistik biriminde yeterli ve yetkin personel olmaması
- Sağlıklı istatistiksel verilere ulaşılamaması
- Okul yönetici belirleme kriterlerinin sürekli değişmesi, okul yöneticilerinin iş başında eğitilmesi ile ilgili eğitimlerin yetersiz olması, değerlendirme ve performans kriterlerinin olmaması
- Mesleki Teknik Eğitimde okullarımızın kullandığı alet, araç ve makinelerin günümüz ihtiyaçlarına cevap verememesi,

FIRSATLAR

- Öğretmenlerimizin büyük çoğunluğu yeniliğe açık, kendini geliştiren, teknolojiyi iyi kullanan eğitimciler olması
- Atamalarda ilçemizin öğretmenler tarafından tercih edilen yerler arasında yer alması
- Karayolları ulaşımının iyileştirilmesi
- İlimizde havalimanının açılması, diğer illerle ulaşımın kolay olması
- Eğitime yönelik ilginin ve farkındalığın yüksek olması
- Görevde yükselme suretiyle kurum içerisinde ilerleme imkanının bulunması
- İlçemizin merkezde olması
- Bünyesinde Eğitim Fakültesi, İlahiyat Fakültesi, Güzel Sanatlar Fakültesi gibi fakültelerin bulunduğu bir üniversitenin bulunması
- İlçemizin coğrafi konumu ve iklim şartları ile ulaşım imkanının iyi olması ve Yaşam şartlarının ilçemizde kolay olması sebebiyle tercih edilen bir ilçe olması
- Ordu'nun kalkınmada öncelikli iller arasında olması
- Sosyal, kültürel, sportif ve sanatsal faaliyetler için zengin bir merkez olması
- Belediyelerin işbirliğine açık olması
- İklim ve bölge coğrafi yapısının kısıtlayıcı olmaması
- Hayat boyu öğrenmeyi destekleyen politikaların varlığı
- Eğitimin sürdürülebilir ekonomik kalkınmadaki işlevi konusunda toplumsal farkındalık
- Gelişen teknolojilerin eğitimde kullanılabilirliğinin artması
- Eğitimin kalitesinin artırılması için AB programlarının varlığı, hibe ve destekler
- İlçemizin coğrafi konumundan dolayı turizm fırsatlarının gelişmeye açık olması
- Uzaktan eğitim fırsatı
- İl halkının eğitime olumlu yaklaşımı

TEHDİTLER

- Sanayinin ilçemizde gelişmemiş olması ve bundan dolayı Mesleki ve Teknik Eğitim mezunu öğrencilerin istihdam sıkıntısı yaşaması
- Kurum içi çalışanlar arasındaki sürtüşmeler yüzünden birlik sağlanamaması
- Deniz şehri olmasına rağmen aktif bir limana sahip olunmaması
- Özel öğretime devlet tarafından yetersiz destek verilmesi
- Okulların kapatılıp taşınmalı eğitim oranının yükselmesi
- Anadolu liselerinin kontenjanları artırılarak İHL ve Mesleki Teknik Liselerine yerleşen öğrenci sayılarının azalması
- Ders ücretlerinin belirli branşlarda yoğunlaşması
- Aile sosyo-ekonomik düzeyinin düşük olması
- Öğrenciler üzerindeki teknolojik bağımlılık
- Mesleki ve Teknik Lise öğrencilerinin beceri eğitimi yapabileceği kurumların ve işletmelerin az olması
- Öğretmen, yönetici ve ailelerin özel eğitim konusunda yeterli bilgiye ve farkındalığa sahip olmaması
- İnternet ortamında oluşan bilgi kirliliği, doğru ve güvenilir bilgiyi ayırt etme güçlüğü

- Velilerin okula olumsuz bakış açısı
- Coğrafi şartlar yüzünden yerleşim alanlarının dağınık olması,
- Organize sanayi bölgesinde Mesleki ve Teknik Liselerinin olmayışı
- Hızlı kentleşmeye bağlı olarak kent nüfusunun artması, kırsal nüfusun azalması nedeniyle kırsaldaki okullarda birleştirilmiş sınıfların varlığı
- Mevzuatın çok sık değişmesi
- Hizmet süresi fazla olan personelin sayısının fazla olması
- Eğitime destek veren hayırseverlerin azlığı
- Eğitim yatırımları için arsa sıkıntısı
- Okul ve eklentilerinin bakım ve onarımı için yeterli ödenek olmaması
- Eğitim ve öğretime erişimde bölgesel farklılıklar
- Toplumda kitap okuma, spor yapma, sanatsal ve kültürel faaliyetlerde bulunma alışkanlığının yetersiz olması
- Bakanlık bütçesinin okul ve kurumların ihtiyaçlarını karşılayacak düzeyde olmaması

Tablo 7: GZFT Analizi Tablosu

Kurum Sayıları

Kurum Şekli	Resmi	Özel	Genel Toplam
MEM	1	0	1
ASO	1	0	1
HEM	1	0	1
METEM	1	0	1
BİLSEM	1	0	1
RAM	1	0	1
ANAOKULU	7	6	13
İLKOKUL	36	4	40
ORTAOKUL	34	4	38
İMAM HATİP ORTAOKULU	5	0	5
FEN LİSESİ	1	5	6
GENEL LİSE	7	11	18
MESLEKİ VE TEKNİK ANADOLU LİSESİ	5	3	8
İMAM HATİP LİSESİ	3	0	3
GÜZEL SANATLAR LİSESİ	1	0	1
SOSYAL BİLİMLER LİSESİ	0	0	0
MTSK	0	11	11

REHABİLİTASYON MERKEZİ	0	4	4
ÖZEL ÖĞRETİM KURSU	0	12	12
ÖZEL MUHTELİF KURS	0	17	17
ÖZEL YURT	0	13	13
TOPLAM	105	90	195

PERSONELDURUMU

Hizmet Sınıfı	Görevi	Toplam
Genel İdare Hizmetleri	İlçe Milli Eğitim Müdürü	1
	Maarif Müfettişi	0
	Şube Müdürü	5
	Eğitim Uzmanı (Şahsa Bağlı)	0
	Sivil Savunma Uzmanı	0
	Uzman(GİH)	0
	Araştırmacı	1
	Şef	6
	Ayniyat Saymanı	1
	Bilgisayar İşletmeni	3
	Memur	49
	Sayman(Döner Sermaye)	1
	Şoför(GİH)	5
	Usta Öğretici	7
	Veri Hazırlama ve Kontrol İşletmeni(VHKİ)	43
Veznedar(Döner Sermaye)	1	
Toplam Genel İdare Hizmetleri		123
Avukatlık Hizmetleri Sınıfı	Avukat	0
Eğitim Öğretim Sınıfı	Müdür	71
	Müdür Başyardımcısı	6
	Müdür Yardımcısı	155
	Öğretmen	2411
Toplam Eğitim Öğretim Sınıfı		2643

Sağlık Hizmetleri Sınıfı	Hemşire	3
Teknik Hizmetler Sınıfı	Mühendis	0
	Tekniker(THS)	0
	Teknisyen(THS)	11
Toplam Teknik Hizmetler Sınıfı		11
Yardımcı Hizmetler Sınıfı	Aşçı(YHS)	2
	Bekçi(YHS)	1
	Hizmetli	88
	Kaloriferci	4
	Teknisyen Yardımcısı	0
Toplam Yardımcı Hizmetler Sınıfı		95
Diğer Statüler	Geçici İşçi (696 KHK)	72
	Sürekli İşçi	23
Toplam Diğer Statüler		95
Toplam Personel		2.973

Tablo 9: Personel Durumu

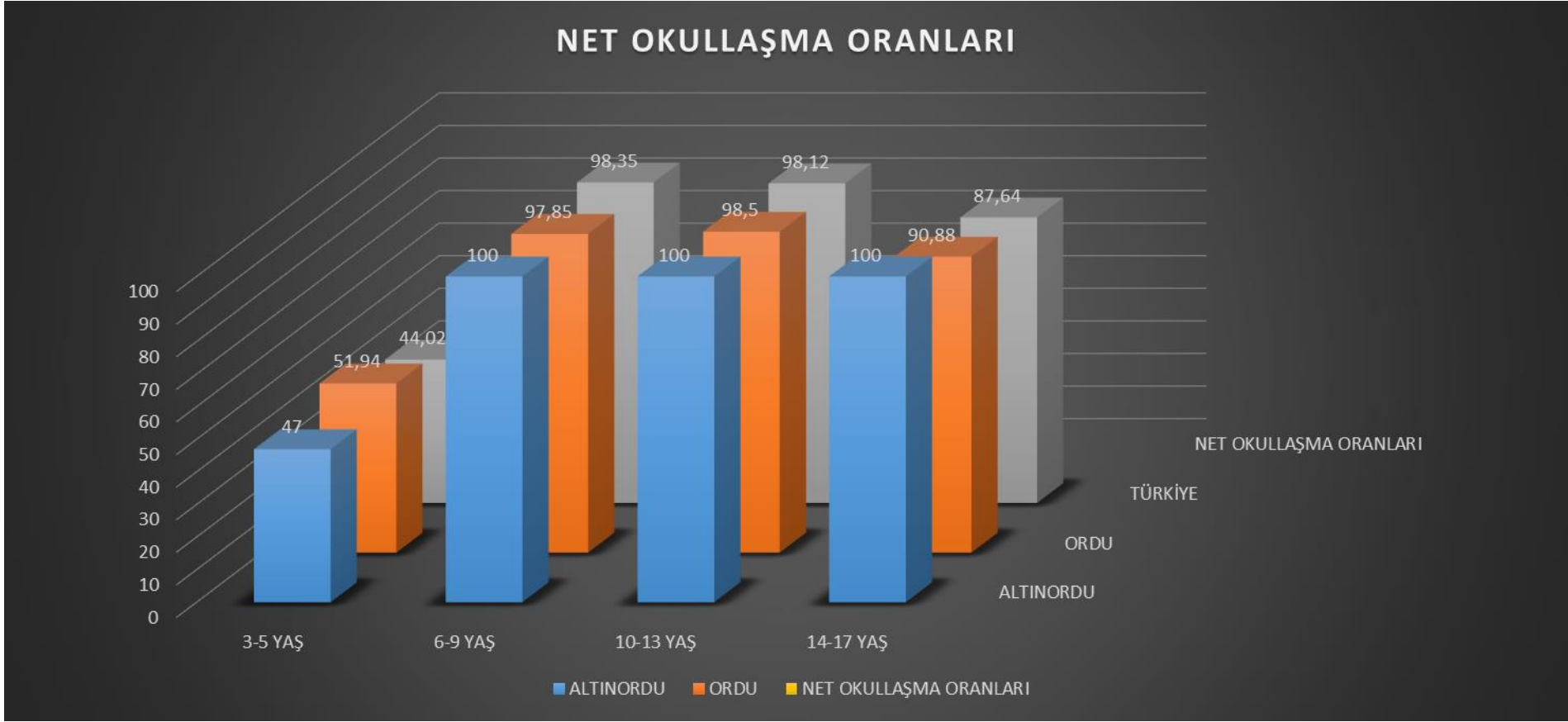
Personel Durumu -Eğitim Kademesi/Öğrenci/ Öğretmen/ Derslik ve Şube Sayıları

Tablo 10: Eğitim Kademesi/Öğrenci/Öğretmen/Derslik ve Şube Sayıları

Eğitim Kademesi	Kurum Şekli	Okul / Kurum Sayısı	Kademe	Okullardaki Öğretmen Sayısı			Öğrenci Sayısı	Aktif Kullanılan Derslik Sayısı	Öğretmen Başına Düşen Öğrenci Sayısı	Derslik Başına Düşen Öğrenci	
				Branş/Alan	Sayı	Toplam					
Temel Eğitim	Okul Öncesi	13	Anaokulu	Okulöncesi	60	63	1.510	27	24	56	
				Branş Öğrt.	3						
	İlkokul	37	1,2,3,4 Sınıflar	Anasınıfı	Okulöncesi	65	559	1.511	73	24	21
				Sınıf Öğrt.	425	12.129		624	25	20	
				Branş Öğrt.	69						
	Ortaokul	40	5,6,7,8 Sınıflar	Anasınıfı	Okulöncesi	23	819	422	22	19	20
				Branş Öğrt.	796	13.117		609	17	22	
	Özel Eğitim	3		Anasınıfı	Okulöncesi	1	23	4	1	4	4
				1. Kademe	Özel Eğitim	16		45	8	9	6
				İlkokul haf.zih.eng.	Özel Eğitim			12	4	3	3
Ortokul haf.zih.eng.				Özel Eğitim	20			4	3	5	
2. Kademe				Özel Eğitim	6			42	11	7	4
TEMEL EĞİTİM TOPLAM		93			1.464	1.464	28.812	1.383	20	21	
Orta Öğretim	Lise	30	Anasınıfı	Okulöncesi	0	727	0	0	0	0	
			9,10,11,12 Sınıflar	Branş Öğrt.	727		11.642	529	16	22	
			Uygulama Anasınıfı	Okulöncesi	5	88	5	18	18		
			MESEM	Branş Öğrt.	22	362	12	31	31		

	Özel Eğitim	4	Anasınıfı	Okulöncesi	0	52	0	0	0	0
			3. Kademe	Özel Eğitim	14		54	13	4	5
			Zihinsel Eng.	Özel Eğitim	11		65	11	6	6
			İşitme Eng.	Branş Öğrt.	22		32	12	2	3
ORTAÖĞRETİM TOPLAM		34		779	779	12.243	433	16	29	
GENEL TOPLAM		127		2.243	2.243	41.055	1.816	17	23	

Okullaşma oranları



Tablo 11: Okullaşma Oranı

Tespitler ve İhtiyaçların Belirlenmesi

Tespitler ve sorun alanları önceki bölümlerde verilen durum analizi aşamalarında öne çıkan, durum analizini özetleyebilecek türde ifadelerden oluşmaktadır. İhtiyaçlar ise bu tespitler ve sorun alanları dikkate alındığında ortaya çıkan ihtiyaçları ve gelişim alanlarını ortaya koymaktadır.

Durum analizinde yer alan her bir bölümde yapılan analizler sonucunda belirlenmiş olan tespitler ve ihtiyaçlardan yola çıkılarak Müdürlüğümüzün stratejik planının mimarisi oluşturulmuştur.

3.1. MİSYON

3.GELECEĞE BAKIŞ

Milli Eğitim sisteminin genel amaç ve temel ilkeleri doğrultusunda, eğitim-öğretim sürecinin takip edilmesi ve geliştirilmesi; Okul ve kurumlarımızın mevzuata ve hizmet kalite standartlarına göre hizmet üreterek çalışan ve hizmet alanların memnuniyetlerinin artırılmasını sağlamak.

3.2. VİZYON

Tüm öğrencilerimizi bilgi çağının gerektirdiği bilgi, beceri ve değerlerle donatarak bölgemizde örnek ve seçkin bir kurum olmaktır.

3.3. TEMEL DEĞERLERİMİZ

TEMEL DEĞERLERİMİZ	
1. İnsan Hakları ve Demokrasinin Evrensel Değerleri	6. Meslek Etiği ve Mesleki Beceri
2. Çevreye ve Canlıların Yaşam Hakkına Duyarlılık	7. Erdemlilik
3. Analitik ve Bilimsel Bakış	8. Saygınlık, Tarafsızlık, Güvenilirlik ve Adalet
4. Girişimcilik, Yaratıcılık, Yenilikçilik	9. Katılımcılık, Şeffaflık ve Hesap Verilebilirlik
5. Kültürel ve Sanatsal Duyarlılık ile Sportif Beceri	10. Liyakat
11. Milli ve Manevi değerlere bağlılık	12. Başarının takım çalışmasıyla geldiğine inanma, biz bilinciyle çalışma
13. Evrensel ve bilimsel ilkeler doğrultusunda yeniliklere açık olma	14. İnsan haklarına bağlı olma, inanç ve düşünme farklılıklarını zenginlik olarak görme
15. Problemin değil, çözümün parçası olma	

3.4. AMAÇ VE HEDEFLERE İLİŞKİN MİMARİ

Amaç 1: Bütün öğrencilerimize, medeniyetimizin ve insanlığın ortak değerleri ile çağın gereklerine uygun bilgi, beceri, tutum ve davranışların kazandırılması sağlanacaktır.

Hedef 1.1 Tüm alanlarda ve eğitim kademelerinde, öğrencilerimizin her düzeydeki yeterliliklerinin belirlenmesi, izlenmesi ve desteklenmesi için etkin ölçme ve değerlendirme sistemi uygulanacaktır.

Hedef 1.2 Öğrencilerin yaş, okul türü ve programlarına göre gereksinimlerini dikkate alan beceri temelli yabancı dil yeterlilikleri sistemine ilişkin etkin çalışmalar yürütülecektir.

Hedef 1.3 Öğrenme süreçlerini destekleyen dijital içerik ve beceri destekli dönüşüm ile ilimizde yaşayan öğrenci ve öğretmenlerimizin eşit öğrenme ve öğretme fırsatlarını yakalamaları ve öğrenmenin sınıf duvarlarını aşması sağlanacaktır.

Amaç 2: Çağdaş normlara uygun, etkili, verimli yönetim ve organizasyon yapısı ve süreçleri hâkim kılınacaktır.

Hedef 2.1 Yönetim ve öğrenme etkinliklerinin izlenmesi, değerlendirilmesi ve geliştirilmesi amacıyla veriye dayalı yönetim yapısı uygulanacaktır.

Hedef 2.2 Öğretmen ve öğrencilerin mesleki gelişimleri Türkiye'nin eğitim vizyonunu mümkün kılacak biçimde çağdaş yaklaşımların gerektirdiği yöntem ve tekniklerle desteklenecektir.

Hedef 2.3 Eğitimin niteliğinin artırılmasına, okullarda planlı yönetim anlayışının yerleşmesine ve bütçe-plan bağı kurulmasına hizmet eden etkili, ekonomik ve verimli işleyen bütçe uygulamaları ilimizde hakim kılınacaktır.

Hedef 2.4: Okul geliştirme amaçlı rehberlik boyutunu öne çıkaracak şekilde ülke genelinde yapılandırılan kurumsal rehberlik ve teftiş sistemi uygulanacaktır.

Amaç 3: Okul öncesi eğitim ve temel eğitimde öğrencilerimizin bilişsel, duygusal ve fiziksel olarak çok boyutlu gelişimleri sağlanacaktır.

Hedef 3.1: Erken çocukluk eğitiminin niteliği ve yaygınlığı artırılacak, toplum temelli erken çocukluk çeşitlendirilerek yaygınlaştırılacaktır.

Hedef 3.2: Öğrencilerimizin bilişsel, duygusal ve fiziksel olarak çok boyutlu gelişimini önemseyen, bilimsel düşünme, tutum ve değerleri içselleştirebilecekleri bir temel eğitim yapısına geçilerek okullaşma oranı artırılacaktır.

Hedef 3.3: Temel eğitimde okulların niteliğini artıracak yenilikçi uygulamalara yer verilecektir.

Amaç 4: Öğrencileri ilgi, yetenek ve kapasiteleri doğrultusunda hayata ve üst öğretime hazırlayan bir ortaöğretim sistemi ile toplumsal sorunlara çözüm getiren, ülkenin sosyal, kültürel ve ekonomik kalkınmasına katkı sunan öğrenciler yetiştirilecektir.

Hedef 4.1: Ortaöğretime katılım ve tamamlama oranları artırılacaktır.

Hedef 4.2: Ortaöğretimde, değişen dünyanın gerektirdiği becerileri sağlayan ve değişimin aktörü olacak öğrenciler yetiştiren bir yapı uygulanacaktır.

Hedef 4.3: Ülkemizin entelektüel sermayesini artırmak, medeniyet ve kalkınmaya destek vermek amacıyla fen ve sosyal bilimler liselerinin niteliği güçlendirilecektir.

Hedef 4.4: Örgün eğitim içinde imam hatip okullarının niteliği artırılacaktır.

Amaç 5: Özel eğitim ve rehberlik hizmetlerinin etkinliği artırılarak bireylerin bedensel, ruhsal ve zihinsel gelişimleri desteklenecektir.

Hedef 5.1: Öğrencilerin mizaç, ilgi ve yeteneklerine uygun eğitimi alabilmelerine imkân veren işlevsel bir psikolojik danışmanlık ve rehberlik yapılanması hayata geçirilecektir.

Hedef 5.2: Özel eğitim ihtiyacı olan bireyleri akranlarından soyutlamayan ve birlikte yaşama kültürünü güçlendiren eğitimde adalet temelli yaklaşım modeli geliştirilecektir.

Hedef 5.3: Ülkemizin kalkınmasında önemli bir kaynak niteliğinde bulunan özel yetenekli öğrencilerimiz, akranlarından ayrıştırılmadan doğalarına uygun bir eğitim yöntemi ile desteklenecektir.

Amaç 6: Mesleki ve teknik eğitim ve hayat boyu öğrenme sistemleri toplumun ihtiyaçlarına ve işgücü piyasası ile bilgi çağının gereklerine uygun biçimde yapılan düzenlemeler uygulanacaktır.

Hedef 6.1: Mesleki ve teknik eğitime atfedilen değer ve erişim imkânları artırılacaktır.

Hedef 6.2: Mesleki ve teknik eğitimde yeni nesil öğretim programları geliştirilecek, beşeri ve fiziki altyapı iyileştirilecektir.

Hedef 6.3: Mesleki ve teknik eğitim-istihdam-üretim ilişkisi güçlendirilecektir.

Hedef 6.4: Bireylerin iş ve yaşam kalitelerini yükseltmek amacıyla hayat boyu öğrenme katılım ve tamamlama oranları artırılacaktır.

Amaç 7: Uluslararası standartlar gözetilerek ilçemizdeki tüm okullarımız için destekleyici özel öğretim yapısı uygulanacaktır.

Hedef 7.1: Özel öğretime devam eden öğrenci oranları artırılarak özel öğretim kurumlarının yönetim ve teftiş yapısı, bakanlığımız planlamalarına göre güçlendirilecektir.

Hedef 7.2: Sertifika eğitimi veren kurumların niteliğini artırmaya yönelik yapılacak düzenlemeler doğrultusunda çalışmalar yürütülecektir.

3.5. AMAÇ, HEDEF, GÖSTERGE VE STRATEJİLER

AMAÇ 1

Bütün öğrencilerimize, medeniyetimizin ve insanlığın ortak değerleri ile çağın gereklerine uygun bilgi, beceri, tutum ve davranışların kazandırılması sağlanacaktır.

HEDEF 1.1 Tüm alanlarda ve eğitim kademelerinde, öğrencilerimizin her düzeydeki yeterliliklerinin belirlenmesi, izlenmesi ve desteklenmesi için etkin ölçme ve değerlendirme sistemi uygulanacaktır.

Amaç 1		Bütün öğrencilerimize, medeniyetimizin ve insanlığın ortak değerleri ile çağın gereklerine uygun bilgi, beceri, tutum ve davranışların kazandırılması sağlanacaktır.								
Hedef 1.1		Tüm alanlarda ve eğitim kademelerinde, öğrencilerimizin her düzeydeki yeterliliklerinin belirlenmesi, izlenmesi ve desteklenmesi için etkin ölçme ve değerlendirme sistemi uygulanacaktır..								
Performans Göstergeleri		Hedefe Etkisi (%)	Başlangıç Değeri	2019	2020	2021	2022	2023	İzleme Sıklığı	Rapor Sıklığı
PG 1.1.1 Bir eğitim ve öğretim döneminde bilimsel, kültürel, sanatsal ve sportif alanlarda en az bir faaliyete katılan öğrenci oranı (%)	İlkokul	40	%64,9	%82,58	%87	%92	%96	%100	6 Ay	6 Ay
	Ortaokul		%62,5	%84,78	%88	%92	%96	%100	6 Ay	6 Ay
	Lise		%46,2	%69,66	%75	%80	%85	%100	6 Ay	6 Ay
PG 1.1.2 Öğrenci başına okunan kitap sayısı	İlkokul	30	9,6	24	25	25	26	27	6 Ay	6 Ay
	Ortaokul		8,9	9	10	11	12	13	6 Ay	6 Ay
	Lise		8,6	8,7	8,8	8,9	9	10	6 Ay	6 Ay
PG 1.1.3. Ortaöğretime merkezi sınavla yerleşen öğrenci oranı (%)		30	%17	%11	%10	%9	%8	%7	6 Ay	6 Ay
Koordinatör Birim		Ölçme, Değerlendirme ve Sınav Hizmetleri Birimi- Ölçme ve Değerlendirme Merkezi								
İş Birliği Yapılacak Birimler		BİETHB, DÖHB, HBÖHB, MTEHB, OHB, ÖERHB, TEHB, ÖÖKHB, DHB, İEHB, SGHB								
Riskler		- Öğrencilerin ve velilerin bilimsel, kültürel, sanatsal ve sportif faaliyetlere ilişkin farkındalık düzeyinin bölgeler arasında farklılık göstermesi, - Ailelerin, çocuklarının sınavla öğrenci alan okullara devam etmelerine yönelik isteği, - Sınavla öğrenci alan okul sayısının artırılmasına ilişkin çeşitli baskılar, - Öğrencilerin ve öğretmenlerin mevcut durumda yeterlilik temelli ölçme uygulamalarına alışkın olmaması.								
Stratejiler	S 1.1.1	- Eğitim kalitesinin artırılması için ölçme ve değerlendirme yöntemleri etkin kullanılacaktır.								
	S 1.1.2	- Öğrencilerin bilimsel, kültürel, sanatsal, sportif ve toplum hizmeti alanlarında etkinliklere katılımı artırılacak ve izlenecektir.								

S 1.1.3	- Kademeler arası geçiş sınavlarının eğitim sistemi üzerindeki baskısı azaltılacak ve yeterlilik temelli ölçme değerlendirme uygulanacaktır.
Maliyet Tahmini	106.263.600,19 TL
Tespitler	- Öğrencilerin bilimsel, kültürel, sanatsal ve sportif faaliyetlere katılımının düşük olması, - Toplumda akademik başarıya yüksek değer atfedilmesi, - Öğrenciler ve öğretmenlerin yeterlilik temelli ölçme ve değerlendirme uygulamaları konusunda yeterli bilgi ve tecrübeye sahip olmaması.
İhtiyaçlar	- Öğretmenlerin alternatif eğitim yöntem ve teknikleri konusunda eğitime alınmaları, - Ölçme ve değerlendirme merkezlerinin tüm illere yaygınlaştırılması, - Sınav kaygısına yönelik olarak aile hekimliği başta olmak üzere çeşitli kurumlarla iş birliği yapılması, - Veli ve öğretmenlere yönelik olarak öğrencilerin bilimsel, kültürel, sanatsal ve sportif faaliyetlere katılımı yönünde farkındalık çalışmaları yürütülmesi, - Öğretim programlarının konu alanları bazında yeterlilik temelli olarak tanımlanması.

UD: Uygulama Dönemi

HEDEF 1.2 Öğrencilerin yaş, okul türü ve programlarına göre gereksinimlerini dikkate alan beceri temelli yabancı dil yeterlilikleri sistemine ilişkin etkin çalışmalar yürütülecektir.

Amaç 1	Bütün öğrencilerimize, medeniyetimizin ve insanlığın ortak değerleri ile çağın gereklerine uygun bilgi, beceri, tutum ve davranışların kazandırılması sağlanacaktır.									
Hedef 1.2	Öğrencilerin yaş, okul türü ve programlarına göre gereksinimlerini dikkate alan beceri temelli yabancı dil yeterlilikleri sistemine ilişkin etkin çalışmalar yürütülecektir.									
Performans Göstergeleri	Hedefe Etkisi (%)	Başlangıç Değeri	2019	2020	2021	2022	2023	İzleme Sıklığı	Rapor Sıklığı	
PG 1.2.1 Yabancı dil dersi yılsonu puan ortalaması	30	80,86	80,9	81	82	83	85	6 Ay	6 Ay	
PG 1.2.2 Uluslararası hareketlilik programlarına ve projelerine katılan öğrenci sayısı	30	31	34	37	40	45	50	6 Ay	6 Ay	
PG 1.2.3 Yabancı dil sınavında (YDS) en az C seviyesi veya eşdeğeri bir belgeye sahip olan öğretmen oranı (%)	40	%2,46	%4,25	%4,35	%4,40	%4,45	%4,50	6 Ay	6 Ay	
Koordinatör Birim	Strateji Geliştirme Hizmetleri Birimi- Proje Koordinasyon ve Öğrenme Merkezi									
İş Birliği Yapılacak Birimler	DÖHB, HBÖHB, MTEHB, OHB, ÖERHB, ÖÖKHB, TEHB, İKHB, BİETHB									
Riskler	- Yabancı dil eğitimine ilişkin farkındalığın yeterli olmaması, - Uluslararası hareketlilik programlarının kontenjan ve kapsamının yetersiz olması, - Yurtdışında yabancı dil eğitimi destekleyici programların maliyetlerinin yüksek olması, - Yabancı dil eğitimine ilişkin dijital içeriklerin teminine yönelik maliyetlerin yüksek olması.									
Stratejiler	S 1.2.1	- İl genelinde yabancı dil eğitimi, seviye ve okul türlerine göre Ülke genelinde uygulanacak olan sisteme işlerlik kazandırılacaktır.								
	S 1.2.2	- Yeni kaynaklar ile öğrencilerin İngilizce konuşulan dünyayı deneyimlemesi sağlanacak ve dijital içerikler geliştirilecektir.								
	S 1.2.3	- Yabancı dil eğitiminde öğretmen nitelik ve yeterlilikleri yükseltilecektir.								

Maliyet Tahmini	34.698.318,43TL
Tespitler	<ul style="list-style-type: none"> - Öğrencilerin yabancı dil becerilerini farklı alanlarda kullanmasını sağlayan disiplinler arası bir yaklaşımın olmaması, - Yabancı dil eğitiminin öğrencilerin bireysel farklılıkları ile öğretim kademeleri ve okul türlerini dikkate almayan tek tip bir yaklaşımla yapılması, - Öğrencilerin yabancı dil eğitimine destek olacak dijital içeriklerin ve platformların yetersiz olması, - Öğretmenlerin yabancı dil becerilerinin geliştirilmesine yönelik eğitimlerin ve paydaşlarla iş birliğinin yetersiz olması, - Yabancı dil öğretmenlerinin seçiminde öğretmenlerin çok yönlü dil becerilerinin ölçülmemesi ve bunların dikkate alınmaması.
İhtiyaçlar	<ul style="list-style-type: none"> - Yabancı dil eğitiminde ortaya konacak yeni yöntemler konusunda öğretmen eğitimlerinin yapılması, - Yabancı dil eğitimine yönelik dijital içeriklerin ve platformların geliştirilmesi, - Uluslararası hareketlilik programlarına yönelik farkındalığın artırılması, - Öğretmenlere yurtdışı deneyim fırsatlarının sağlanması.

HEDEF 1.3 Öğrenme süreçlerini destekleyen dijital içerik ve beceri destekli dönüşüm ile ilimizde yaşayan öğrenci ve öğretmenlerimizin eşit öğrenme ve öğretme fırsatlarını yakalamaları ve öğrenmenin sınıf duvarlarını aşması sağlanacaktır.

Amaç 1	Bütün öğrencilerimize, medeniyetimizin ve insanlığın ortak değerleri ile çağın gereklerine uygun bilgi, beceri, tutum ve davranışların kazandırılması sağlanacaktır.								
Hedef 1.3	Öğrenme süreçlerini destekleyen dijital içerik ve beceri destekli dönüşüm ile ilimizde yaşayan öğrenci ve öğretmenlerimizin eşit öğrenme ve öğretme fırsatlarını yakalamaları ve öğrenmenin sınıf duvarlarını aşması sağlanacaktır.								
Performans Göstergeleri	Hedefe Etkisi (%)	Başlangıç Değeri	2019	2020	2021	2022	2023	İzleme Sıklığı	Rapor Sıklığı
PG 1.3.1 EBA Ders Portalı aylık ortalama tekil ziyaretçi sayısı	35	6861	3130	3135	3145	3150	3160	6 Ay	6 Ay
PG 1.3.2 EBA Ders Portalı kullanıcı başına aylık ortalama sistemde kalma süresi (dk)	35	27,04	75	95	110	130	180	6 Ay	6 Ay
PG 1.3.3 Tasarım ve Beceri Atölye Sayısı	30	0	1	1	1	1	2	6 Ay	6 Ay
Koordinatör Birim	Bilgi İşlem ve Eğitim Teknolojileri Hizmetleri Birimi								
İş Birliği Yapılacak Birimler	DÖHB, HBÖHB, MTEHB, OHB, İKHB, ÖERHB, ÖÖKHB, TEHB.								
Riskler	<ul style="list-style-type: none"> - Dijital ortamda çocukları ve gençleri olumsuz etkileyen içeriklere ilişkin önlemlerin yetersizliği, - Dijital araç ve gereçlerin genellikle ithalata bağımlı olması, - İnternet altyapısının bölgeler arası gösterebileceği farklılıktan dolayı internet erişiminde yaşanabilecek aksaklıklar, - Dijital içerik geliştirme eğitimlerine katılması gereken öğretmen sayısının çok olması, - Dijital içerik gelişimi alanında yeniliklerin çok hızlı olmasından dolayı verilecek eğitimin içeriğinin güncel tutulması gerekliliği. 								
Stratejiler	S 1.3.1	- Dijital içerik ve becerilerin gelişmesi için kurulacak ekosistem uygulanacaktır.							
	S 1.3.2	- Dijital becerilerin gelişmesi için içerik geliştirilecek ve bu kapsamda öğretmen eğitimi yapılacaktır.							
Maliyet Tahmini	75.902.571,56TL								
Tespitler	<ul style="list-style-type: none"> - Öğrencilerin ve araştırmacıların kullanacağı dijital içerik arşivinin bulunmaması, - Dijital ortamlarda eğitime ilişkin içeriklerin belirli bir yapıya kavuşturulamaması, 								

	<ul style="list-style-type: none"> - Güvenli internet, siber zorbalık ve veri güvenliği kavramlarına ilişkin toplumsal farkındalık düzeyinin düşük olması, - Dijital beceriler konusunda öğretmenler arasında farkın yüksek olması.
İhtiyaçlar	<ul style="list-style-type: none"> - Eğitim dijital arşivinin oluşturulması için gerekli altyapı, - Eğitim dijital içeriklerinin geliştirilmesi için ilgili personelin eğitimi, - Öğretmenlerin dijital beceriler konusunda hizmet içi eğitimden geçirilmesi, - Güvenli internet, siber zorbalık ve veri güvenliği konularında diğer kamu kurum ve kuruluşlarıyla tam iş birliği, - EBA eğitim portalinin kapsam ve içeriğinin geliştirilmesi.

AMAÇ 2:

Çağdaş normlara uygun, etkili, verimli yönetim ve organizasyon yapısı ve süreçleri hâkim kılınacaktır.

HEDEF 2.1 Yönetim ve öğrenme etkinliklerinin izlenmesi, değerlendirilmesi ve geliştirilmesi amacıyla veriye dayalı yönetim yapısı uygulanacaktır.

Amaç 2	Çağdaş normlara uygun, etkili, verimli yönetim ve organizasyon yapısı ve süreçleri hâkim kılınacaktır.								
Hedef 2.1	Yönetim ve öğrenme etkinliklerinin izlenmesi, değerlendirilmesi ve geliştirilmesi amacıyla veriye dayalı yönetim yapısı uygulanacaktır.								
Performans Göstergeleri	Hedefe Etkisi (%)	Başlangıç Değeri	2019	2020	2021	2022	2023	İzleme Sıklığı	Rapor Sıklığı
PG 2.1.1 Bakanlık tarafından yürütülen hizmetlerin sınırları açıkça belirlenerek ve riskler dikkate alınarak yetki devri faaliyetini gerçekleştiren kurum oranı(%)	20	0	0	0	0	%10	%100	6 Ay	6 Ay
PG 2.1.2. Eğitsel veri ambarını kullanan okul/kurum oranı(%)	20	0	0	0	%40	%50	%100	6 Ay	6 Ay
PG 2.1.3. Okul stratejik planları ile yıllık okul gelişim planları bazında izleme, değerlendirme ve dönüt verme faaliyeti gerçekleştirilen okul oranı(%)	30	0	0	0	%40	%50	%100	6 Ay	6 Ay
PG 2.1.4. Coğrafi bilgi sistemini kullanan okul/kurum oranı(%)	20	0	0	%50	%100	%100	%100	6 Ay	6 Ay
PG 2.1.5. Bilgi edinme sistemlerinden hizmet alanların memnuniyet oranı (%)	10	%88	%89	%90	%91	%92	%93	6 Ay	6 Ay
Koordinatör Birim	Strateji Geliştirme Hizmetleri Birimi								
İş Birliği Yapılacak Birimler	Tüm birimler								
Riskler	<ul style="list-style-type: none"> - Sık mevzuat değişikliği nedeniyle iş süreçlerinin sık değişmesi, - Karar alma süreçleri ve uygulama aşamasına yönelik bürokratik unsurlar, - Yeni kurulacak birimler ile mevcut birimler arasında olası yetki çakışması, - Okul planlarında belirlenen amaçların bağlantısız olması. 								
Stratejiler	S 2.1.1	- Müdürlüğümüzün bilgi işlem ve otomasyon ihtiyaçları karşılanacak, bürokratik süreç azaltılacak ve okul bazında veriye dayalı yönetim sistemine geçilecektir.							
	S 2.1.2	- Okul bazında veriye dayalı yönetim sistemine geçilecektir.							

	S 2.1.3	-Basın ve Halkla ilişkilerle ilgili faaliyetler iyileştirilecek ve paydaşların bilgi edinme memnuniyet oranları arttırılacaktır.
Maliyet Tahmini		33.363.767,72TL
Tespitler		- Yetki devri için iş süreçlerinin ve ilgili analizlerin yapılmamış olması, - Veriye dayalı yönetim için etkin veri üretimi mekanizmaları oluşturulmamış olması, - Planların izlenmesi için bir sistemin olmaması, - MEB Mobil Bilgi Servisi (8383) ücretli olmasından dolayı çok fazla veli tarafından kullanılmaması.
İhtiyaçlar		- İş süreçlerini çıkarma ve iyileştirme ekiplerinin eğitimi, - Yetki devri için mevzuat ve faaliyet alanlarının taramasının yapılması, - Veri birimi kurulması için mevzuat değişikliği, - Okul planlarının izlenmesine yönelik sistem kurulması, - MEB Mobil Bilgi Servisi (8383) ücretsiz yapılacak olmasından dolayı kaynak ihtiyacı.

HEDEF 2.2 Öğretmen ve öğrencilerin mesleki gelişimleri Türkiye'nin eğitim vizyonunu mümkün kılacak biçimde çağdaş yaklaşımların gerektirdiği yöntem ve tekniklerle desteklenecektir.

Amaç 2	Çağdaş normlara uygun, etkili, verimli yönetim ve organizasyon yapısı ve süreçleri hâkim kılınacaktır.									
Hedef 2.2	Öğretmen ve öğrencilerin mesleki gelişimleri Türkiye'nin eğitim vizyonunu mümkün kılacak biçimde çağdaş yaklaşımların gerektirdiği yöntem ve tekniklerle desteklenecektir.									
Performans Göstergeleri		Hedefe Etkisi (%)	Başlangıç Değeri	2019	2020	2021	2022	2023	İzleme Sıklığı	Rapor Sıklığı
PG 2.2.1 Lisansüstü eğitim alan personel oranı (%)	PG 2.2.1.1 Alanında lisansüstü eğitim alan öğretmen oranı(%)	30	%0,95	%5	%7,5	%10	%40	%60	6 Ay	6 Ay
	PG 2.2.1.2 Yönetim alanında lisansüstü eğitim alan yönetici oranı(%)		%1,27	%5	%8	%10	%40	%60		
PG 2.2.2 Yönetici cinsiyet oranı (%)		15	%21,13	%23	%25	%30	%43	%50	6 Ay	6 Ay
PG 2.2.3 Ücretli öğretmen oranı (%)		25	%0,83	%0,8	%0,7	%0,6	%0,5	%0,5	6 Ay	6 Ay
PG 2.2.4 Kişisel ve Mesleki eğitim sertifika programlarına katılan öğretmen oranı (%)	D.Karadeniz-9B	30	15	20	25	30	35	40	6 Ay	6Ay
	ALTINORDU									
Koordinatör Birim		İnsan Kaynakları Hizmetleri Birimi								
İş Birliği Yapılacak Birimler		DÖHB, HBÖHB, MTEHB, OHB, ÖERHB, ÖÖKHB, TEHB, YYEHB, ÖDSHB, SGHB, MMB, BİETHB.								
Riskler	<ul style="list-style-type: none"> - Öğretmen ve okul yöneticilerinin lisansüstü eğitim süreçlerinin okullardaki eğitimi aksatması, - Lisansüstü eğitime yönlendirilecek kitlenin çok büyük olması ve getireceği maliyet, - Baskı grupları ve paydaş kitlelerin taleplerinde temelde amaçlar açısından yeterince uzlaşa sağlanamaması, - Elverişsiz koşullarda görev yapan öğretmen ve yöneticiler için verilecek teşviklerin maliyeti, 									

		- Yönetici kadrolarına kadın yönetici talebinin yeterli düzeyde olmaması.
Stratejiler	S 2.2.1	-Yeniden yapılandırılan öğretmen ve okul yöneticilerinin mesleki gelişim sistemi uygulanacak ve hizmet içi eğitimler düzenlenecektir.
	S 2.2.2	- İnsan kaynağının verimli kullanılması ve hakkaniyetli bir şekilde ödüllendirilmesi sağlanacaktır.
Maliyet Tahmini		129.284.599,92TL
Tespitler		- Öğretmenlik ve okul yönetimine ilişkin mevzuatın dağınık olması, - Dezavantajlı bölgelerde görev yapan öğretmenlerin hizmet süresinin düşük olması, - Eğitim yöneticilerinin atanma sisteminin ölçme ve değerlendirme boyutunun yeterli olmaması, - Ülke genelinde dengeli norm dağılımının olmaması, - Öğretmenlik mevcut kariyer sisteminin yetersiz olması ve okul yöneticiliği alanlarında kariyer sisteminin bulunmaması.
İhtiyaçlar		- Bakanlık bütçesinde personel giderleri için ayrılan ödeneğin meslek kanunu, ücretli öğretmen ile dezavantajlı bölgelerde görev yapan öğretmenler için yapılacak iyileştirmelere göre yükseltilmesi, - Mevzuat düzenlemesi süreçlerinde katılımı sağlamak üzere platformlar oluşturulması, - Öğretmenlik ve okul yöneticiliği alanlarında genel ve özel alan yeterlilik belirlenmesi için kapsamlı çalışmaların yapılması, - Lisansüstü eğitime yönlendirilecek kitlenin büyük olması nedeniyle yüksek oranda mali kaynak.

HEDEF 2.3 Okul geliştirme amaçlı rehberlik boyutunu öne çıkaracak şekilde ülke genelinde yapılandırılan kurumsal rehberlik ve teftiş sistemi uygulanacaktır.

Amaç 2	Çağdaş normlara uygun, etkili, verimli yönetim ve organizasyon yapısı ve süreçleri hâkim kılınacaktır.								
Hedef 2.3	Okul geliştirme amaçlı rehberlik boyutunu öne çıkaracak şekilde ülke genelinde yapılandırılan kurumsal rehberlik ve teftiş sistemi uygulanacaktır.								
Performans Göstergeleri	Hedefe Etkisi (%)	Başlangıç Değeri	2019	2020	2021	2022	2023	İzleme Sıklığı	Rapor Sıklığı
PG 2.3.1 Okul ve program türlerine bağlı ihtisaslaşmış kurumsal rehberlik ve teftiş dalları sisteminin uygulanma oranı(%)	50	0	0	%50	%100	%100	%100	6 ay	6 Ay
PG 2.3.2 Yeni rehberlik ve teftiş yapısı ile ilgili eğitim verilen personel sayısı	20	0	0	0	0	0	0	6 ay	6 Ay
PG 2.3.3 Müfettişlerin yerinde yaptıkları gözlemler ve paydaşların görüşlerinden elde ettikleri verileri analiz ederek oluşturdukları gelişim odaklı rapor sayısı	30	0	0	0	0	0	0	6 ay	6 Ay
Koordinatör Birim	Maarif Müfettişleri Bürosu- İnsan Kaynakları Hizmetleri Birimi								
İş Birliği Yapılacak Birimler	DÖHB, HBÖHB, OHB, ÖERHB, ÖÖKHB, SGHB, TEHB.								
Riskler	- Teftişin rehberlik ve geliştirme odaklı olmak yerine hata aramaya yönelik olarak yapıldığı algısı, - Çıktı ve süreç odaklı bütünlük bir okul geliştirme amaçlı ölçme değerlendirme sisteminin olmaması, - Bütünlük yapıda kurulacak sistemin getireceği maliyetler.								
Stratejiler	S 2.3.1	- Okullarımızın gelişimini sağlamak amacıyla kurumsal rehberlik ve teftiş hizmetleri uygulanacaktır.							

S 2.3.2	-Müdürlüğümüzün taraf olduğu davalarda Müdürlüğümüzün temsili işlemlerin takibi, anlaşmazlıkları önleyici hukuki tedbirlerin alınması ve hukuk birimlerine verilen diğer görevlerin yerine getirilmesi sağlanacaktır.
Maliyet Tahmini	4.170.470,97TL
Tespitler	- Mevcut sistemin kurumsal rehberlik ihtiyacına yeterince cevap verememesi, - Teftiş ve rehberlik kavramlarının kamuoyunda birbirini destekler nitelikte görülmemesi.
İhtiyaçlar	- Kurumsal rehberlik ve teftiş sisteminin okul geliştirme amaçlı yapılandırılmasına ilişkin mevzuat düzenlemesi, - Taşra teşkilatına okul türü ve kurum çeşitlerine göre kadro ihdası, personel alımı ve yetiştirilmesi - Mevcut müfettişlerin yeniden yapılanan rollere uygun olarak eğitilmesi, - Bakanlık merkez ve taşra teşkilatı birimlerine yeni yapıyla ilgili farkındalık eğitimleri verilmesi.

AMAÇ 3:

Okul öncesi eğitim ve temel eğitimde öğrencilerimizin bilişsel, duygusal ve fiziksel olarak çok boyutlu gelişimleri sağlanacaktır.

HEDEF 3.1 Erken çocukluk eğitiminin niteliği ve yaygınlığı artırılacak, toplum temelli erken çocukluk çeşitlendirilerek yaygınlaştırılacaktır.

Amaç 3	Okul öncesi eğitim ve temel eğitimde öğrencilerimizin bilişsel, duygusal ve fiziksel olarak çok boyutlu gelişimleri sağlanacaktır.								
Hedef 3.1	Erken çocukluk eğitiminin niteliği ve yaygınlığı artırılacak, toplum temelli erken çocukluk çeşitlendirilerek yaygınlaştırılacaktır.								
Performans Göstergeleri	Hedefe Etkisi(%)	Başlangıç Değeri	2019	2020	2021	2022	2023	İzleme Sıklığı	Rapor Sıklığı
PG 3.1.1 3-5 yaş grubu okullaşma oranı (%)	40	%47	%66	%70	%72	%74	%78	6 Ay	6 Ay
PG 3.1.2 İlkokul birinci sınıf öğrencilerinden en az bir yıl okul öncesi eğitim almış olanların oranı (%)	25	%66	%73	%77	%85	%95	%100	6 Ay	6 Ay
PG 3.1.3 Erken çocukluk eğitiminde desteklenen şartları elverişsiz öğrenci sayısı	15	0	30	60	90	120	167	6 Ay	6 Ay
PG 3.1.4 Özel eğitime ihtiyaç duyan öğrencilerin uyumunun sağlanmasına yönelik öğretmen eğitimlerine katılan okul öncesi öğretmeni oranı (%)	20	0	%20	%20	%20	%20	%20	6 Ay	6 Ay
Koordinatör Birim	Temel Eğitim Hizmetleri Birimi								
İş Birliği Yapılacak Birimler	BİETHB, DHB, HBÖHB, HHB, İEHB, ÖERHB, ÖÖKHB, İKHB, SGHB								
Riskler	- Ailelerin erken çocukluk eğitiminin faydası konusunda yeterince bilinçli olmaması ve eğitim maliyetinden kaçınması, - Erken çocukluk eğitim hizmeti veren kurumların işleyişi ve denetiminin tek elden yürütülememesi,								

okullaşma oranı (%)	(%)									
	PG 3.2.3.2. 10-13 yaş grubu okullaşma oranı (%)		%100	%100	%100	%100	%100	%100	6 Ay	6 Ay
PG 3.2.4 Temel eğitimde öğrenci sayısı 30'dan fazla olan şube oranı (%)	PG 3.2.4.1 ilkokulda öğrenci sayısı 30'dan fazla olan şube oranı (%)	25	%25	%22	%20	%18	%15	%10	6 Ay	6 Ay
	PG 3.2.4.2 Ortaokulda öğrenci sayısı 30'dan fazla olan şube oranı (%)		%24	%22	%20	%18	%15	%10	6 Ay	6 Ay
Koordinatör Birim		Temel Eğitim Hizmetleri Birimi								
İş Birliği Yapılacak Birimler		DÖHB, DHB, SGHB, OHB, MTEHB, ÖERHB, ÖÖKHB, HBÖHB, İEHB.								
Riskler		<ul style="list-style-type: none"> - Kademeler arası geçişlerde uygulanan sınav yöntemlerinin aileleri gelişim temelli değerlendirme anlayışından uzaklaştırması, - Yurtiçi ve yurt dışı göç hareketlerin yaşanması ve nüfusun ülke genelinde homojen bir şekilde dağılmaması, - İkili eğitimin çocuğun bütüncül gelişimi ihtiyaçlarına cevap vermeyi güçleştirmesi, - Öğrenci ve öğretmenlerin klasik ölçme ve değerlendirme anlayışıyla yetişmiş olması ve gelişim temelli değerlendirme konusunda deneyim eksikliği. 								
Stratejiler	S 3.2.1	İlkokul ve ortaokullarda okullaşma oranları artırılacak, devamsızlık oranları azaltılacaktır.								
	S 3.2.2	Tüm öğrencilerimize fırsat eşitliği içinde eğitimlerine devam edebilmeleri için uygulanan ücretsiz ders kitabı ve öğrenci taşıma hizmetleri gibi uygulamalar iyileştirilerek bunlara devam edilecektir.								
Maliyet Tahmini		291.816.194,36TL								
Tespitler		<ul style="list-style-type: none"> - Yurtiçi nüfus hareketleri sonucunda bazı bölgelerde sürekli olarak derslik ihtiyacının oluşması ve ikili eğitim yapılması, - İlkokul ve ortaokullarda öğretim programları eğitim etkinlikleri ve ders sürelerinin öğrencilerin gelişim özelliklerine uygun olarak güncelleme ihtiyacı, - Öğrencilerin ders dışında öğrenme etkinliklerini destekleyecek yenilikçi ve yaratıcı düşünme becerilerini geliştirecek fırsatların yetersiz olması. 								
İhtiyaçlar		<ul style="list-style-type: none"> - Çocukların düşünsel, duygusal ve fiziksel ihtiyaçlarını destekleyen tasarım-beceri atölyelerinin kurulması, - Ders, teneffüs ve serbest etkinlik sürelerinin yeniden düzenlenmesi, - Öğretim programlarının çocuğun gelişimsel özelliklerine göre güncellenmesi, - İkili eğitimin sonlandırılması ve öğlen yemeği hizmeti verilmesi için finansman sağlanması. 								

HEDEF 3.3 Temel eğitimde okulların niteliğini artıracak yenilikçi uygulamalara yer verilecektir.

Amaç A3	Okul öncesi eğitim ve temel eğitimde öğrencilerimizin bilişsel, duygusal ve fiziksel olarak çok boyutlu gelişimleri sağlanacaktır.									
Hedef 3.3	Temel eğitimde okulların niteliğini artıracak yenilikçi uygulamalara yer verilecektir.									
Performans Göstergeleri	Hedefe Etkisi (%)	Başlangıç Değeri	2019	2020	2021	2022	2023	İzleme Sıklığı	Rapor Sıklığı	
PG 3.3.1 Eğitim kayıt bölgelerinde kurulan okul ve mahalle spor kulüplerinden yararlanan öğrenci oranı (%)	30	0	%2	%4	%4	%5	%5	6 Ay	6 Ay	
PG 3.3.2 Birleştirilmiş sınıfların öğretmenlerinden eğitim faaliyetlerine katılan öğretmenlerin oranı (%)	30	0	%5	%5	%5	%5	%5	6 Ay	6 Ay	
PG 3.3.3 Destek programına katılan öğrencilerden hedeflenen başarıya ulaşan öğrencilerin oranı (%)	40	0	%70	%80	%85	%90	%95	6 Ay	6 Ay	
Koordinatör Birim	Temel Eğitim Hizmetleri Birimi									
İş Birliği Yapılacak Birimler	SGHB, İEHB, DHB, DÖHB, ÖERHB									
Riskler	<ul style="list-style-type: none">- Okul dışı imkânların oluşturulmasında ilgili kurum ve kuruluşların yeterli desteği göstermemesi,- Yaz dönemlerinde bölgesel değişim programlarına yeterli talep olmaması,- Öğrencilerin sosyal girişimcilik konusundaki isteksizliği,- Okullara kaynak aktarılmasında kullanılacak kriterlerin belirsiz olması,- Dezavantajlı bölgelerdeki öğretmenlerin ortalama görev süresinin düşük olması.									
Stratejiler	S 3.3.1	- Temel eğitimde yenilikçi uygulamalara imkân sağlanacaktır.								
	S 3.3.2	- Temel eğitimde okullar arası başarı farkı azaltılarak okulların niteliği artırılacaktır.								
Maliyet Tahmini	125.881.495,61TL									
Tespitler	<ul style="list-style-type: none">- Okulların çevresinde bulunan ve öğrencilerin gelişimine katkı sağlayacak kurum ve kuruluşlarla yeterince etkileşim içinde olmaması,- Öğrenme etkinliklerinde öğrencilerin toplumsal kültürümüze yönelik kazanımları yeterince edinmemesi ve hedeflenen başarıyı gösteremeyen öğrencilerin yeterince desteklenememesi,- Okul bahçelerinin öğrencilerin sosyal ve kültürel gelişimini desteklemede yetersiz kalması,- Temel eğitim kurumlarına kaynak aktarımında okullar arası farklılıkların takip edileceği bir sistemin bulunmaması,- Şartları elverişsiz okul ve öğretmenlerin eğitim hizmetlerini yerine getirmekte zorlanması.									
İhtiyaçlar	- İlgili kurum ve kuruluşlarla iş birliği çalışmaları,									

- Okul bahçelerinin öğrencilerin çok yönlü gelişimini destekleyecek şekilde tasarlanması ve dersler ile ders dışı etkinliklerin kültürel kazanımlarla desteklenmesi,
- Okul ve mahalle spor kulüpleri ile bölgesel değişim programları ve şartları elverişsiz okulların öğrenci ve öğretmenlerinin desteklenmesi için finansman sağlanması,
- Okullar arası farklılıkları tespit etmek ve kaynakları adaletli bir şekilde paylaşmak için sistem kurulması,
- Hedeflenen başarıyı gösteremeyen öğrencilerin desteklenmesine yönelik mekanizmaların oluşturulması.

AMAÇ 4:

Öğrencileri ilgi, yetenek ve kapasiteleri doğrultusunda hayata ve üst öğretime hazırlayan bir ortaöğretim sistemi ile toplumsal sorunlara çözüm getiren, ülkenin sosyal, kültürel ve ekonomik kalkınmasına katkı sunan öğrenciler yetiştirilecektir.

HEDEF 4.1 Ortaöğretime katılım ve tamamlama oranları artırılacaktır.

Amaç 4	Öğrencileri ilgi, yetenek ve kapasiteleri doğrultusunda hayata ve üst öğretime hazırlayan bir ortaöğretim sistemi ile toplumsal sorunlara çözüm getiren, ülkenin sosyal, kültürel ve ekonomik kalkınmasına katkı sunan öğrenciler yetiştirilecektir.									
Hedef 4.1	Ortaöğretime katılım ve tamamlama oranları artırılacaktır.									
Performans Göstergeleri	Hedefe Etkisi (%)	Başlangıç Değeri	2019	2020	2021	2022	2023	İzleme Sıklığı	Rapor Sıklığı	
PG 4.1.1. 14-17 yaş grubu okullaşma oranı (%)	30	%100	%100	%100	%100	%100	%100	6 Ay	6 Ay	
PG 4.1.2. Örgün ortaöğretimde 20 gün ve üzeri devamsız öğrenci oranı (%)	30	%2	%1	%0,8	%0,6	%0,4	%0,2	6 Ay	6 Ay	
PG 4.1.3. Ortaöğretimde sınıf tekrar oranı (9. Sınıf) (%)	20	%2	%1,9	%1,8	%1,7	%1,6	%1,5	6 Ay	6 Ay	
PG 4.1.4. İkili eğitim kapsamındaki okullara devam eden öğrenci oranı (%)	10	%15	%10	%8	%6	%4	%2	6 Ay	6 Ay	
PG 4.1.5. Ortaöğretimde pansiyon doluluk oranı (%)	10	%82	%90	%92	%92,5	%93	%94	6 Ay	6 Ay	
Koordinatör Birim	Ortaöğretim Hizmetleri Birimi									
İş Birliği Yapılacak Birimler	DÖHB, MTEHB, ÖERHB, ÖÖKHB, DHB, İEHB, ÖDSHB, SGHB.									
Riskler	<ul style="list-style-type: none"> - Yurtiçi nüfus hareketlerinin devam etmesi ve kentlere yaşanan göç, - Bölgeler arası gelişmişlik düzeyi ile sosyal ve ekonomik koşulların eşit olmaması, 									

		- Ortaöğretim çağındaki çocukların açık öğretim kurumlarına yöneliminin artması.
Stratejiler	S 4.1.1	- Kız çocukları ile özel politika gerektiren gruplar başta olmak üzere tüm öğrencilerin ortaöğretime katkılarının artırılması, devamsızlık ve sınıf tekrarlarının azaltılmasına yönelik çalışmalar yapılacaktır.
	S 4.1.2	- İkili eğitim kapsamındaki okulların sayısı azaltılacak ve yatılılık imkânlarının kalitesi iyileştirilecektir.
Maliyet Tahmini		6.756.162,96TL
Tespitler		- Derslik yapımına yönelik yatırımların planlanmasında nüfus hareketleri ve projeksiyonların yeterince dikkate alınmaması, - Okul ve eğitim ortamının öğrencilerin kişisel, sosyal, sportif ve kültürel ihtiyaçlarını karşılamakta yetersiz olması, - Ortaöğretim kademesine gelen öğrencilerin talep ettikleri okul türüne yerleşmede sorunlar yaşaması, - Bazı öğrencilerin maddi imkânsızlıklar sebebiyle ortaöğretime devam edememesi.
İhtiyaçlar		-- Okul aidiyetinin geliştirilmesi amacıyla ailelere yönelik bilgilendirme ve farkındalık programlarının düzenlenmesi, - Okul ortamının öğrenciler için çekici hale getirilebilmesi uygun tasarımlar yapılması ve buna yönelik finansmanın sağlanması, - Ortaöğretimde devamsızlık ve sınıf tekrarlarına sebep olan faktörlerin tespit edilmesi.

Hedef 4.2: Ortaöğretimde, değişen dünyanın gerektirdiği becerileri sağlayan ve değişimin aktörü olacak öğrenciler yetiştiren bir yapı uygulanacaktır.

Amaç 4	Öğrencileri ilgi, yetenek ve kapasiteleri doğrultusunda hayata ve üst öğretime hazırlayan bir ortaöğretim sistemi ile toplumsal sorunlara çözüm getiren, ülkenin sosyal, kültürel ve ekonomik kalkınmasına katkı sunan öğrenciler yetiştirilecektir.									
Hedef 4.2	Ortaöğretimde, değişen dünyanın gerektirdiği becerileri sağlayan ve değişimin aktörü olacak öğrenciler yetiştiren bir yapı uygulanacaktır.									
Performans Göstergeleri		Hedefe Etkisi (%)	Başlangıç Değeri	2019	2020	2021	2022	2023	İzleme Sıklığı	Rapor Sıklığı
PG 4.2.1. Yükseköğretime hazırlık ve uyum programı uygulayan okul oranı (%)		35	0	0	0	%20	%50	%100	6 Ay	6 Ay
PG 4.2.2. Ulusal ve uluslararası projelere katılan öğrenci oranı (%)		35	0	0	%4	%5	%6	%8	6 Ay	6 Ay
PG 4.2.3. Toplumsal sorumluluk ve gönüllülük programlarına katılan öğrenci oranı (%)		30	0	0	%10	%20	%25	%35	6 Ay	6 Ay
Koordinatör Birim	Ortaöğretim Hizmetleri Birimi									
İş Birliği Yapılacak Birimler	DÖHB, MTEHB, ÖERHB, ÖÖKHB, DHB, İEHB, ÖDSHBB, SGHB.									
Riskler	- Esnek ve modüler programların uygulanmasını mümkün kılacak derslik imkânlarının sağlanamaması, - Planlanan çalışmalar neticesinde bazı öğretmenlerin istihdam fazlası duruma gelmesi - Okul ortamlarının beceri eğitimleri doğrultusunda düzenlenmesine yönelik maliyetin yüksek olması.									
Stratejiler	S 4.2.1	- Ortaöğretimde öğrencilerin ilgi, yetenek ve mizaçlarına uygun esnek modüler bir program ve ders çizelgesi uygulanacaktır.								
	S 4.2.2	- Ortaöğretimde akademik bilginin beceriye dönüşmesi sağlanacaktır.								
	S 4.2.3	- Okullar arası başarı farkının azaltılmasına yönelik çalışmalar yapılacaktır.								
Maliyet Tahmini		5.555.067,33TL								
Tespitler	- Ortaöğretim kurumlarında ders çeşidinin ve haftalık zorunlu ders saatlerinin fazla olması ve derslerin proje uygulamalarıyla desteklenememesi, - Öğrencilerin ders dışı alanlardaki yeteneklerini geliştirmelerini sağlayacak imkânların kısıtlı olması, - İmkân ve koşulları bakımından bazı okullar dezavantajlı konumda olması.									

İhtiyaçlar	<ul style="list-style-type: none"> - Ortaöğretimde ders çeşitliliği ve zorunlu ders saatleri azaltılarak beceri eğitime yönelik imkânların oluşturulması, - Öğrencilerin yükseköğretime okul bünyesinde hazırlanma imkânlarının sağlanması, - Ortaöğretimde öğretmenlere yönelik beceri eğitimi konusunda hizmet içi eğitim sağlanması.
-------------------	--

Hedef 4.3 Ülkemizin entelektüel sermayesini artırmak, medeniyet ve kalkınmaya destek vermek amacıyla fen ve sosyal bilimler liselerinin niteliği güçlendirilecektir.

Amaç 4	Öğrencileri ilgi, yetenek ve kapasiteleri doğrultusunda hayata ve üst öğretime hazırlayan bir ortaöğretim sistemi ile toplumsal sorunlara çözüm getiren, ülkenin sosyal, kültürel ve ekonomik kalkınmasına katkı sunan öğrenciler yetiştirilecektir.									
Hedef 4.3	Ülkemizin entelektüel sermayesini artırmak, medeniyet ve kalkınmaya destek vermek amacıyla fen ve sosyal bilimler liselerinin niteliği güçlendirilecektir.									
Performans Göstergeleri	Hedefe Etkisi (%)	Başlangıç Değeri	2019	2020	2021	2022	2023	İzleme Sıklığı	Rapor Sıklığı	
PG 4.3.1 Fen ve sosyal bilimler liselerinde yürütülen proje sayısı	25	0	0	1	2	3	5	6 Ay	6 Ay	
PG 4.3.2 Fen ve sosyal bilimler liseleri ile üniversiteler arasında imzalanan protokol sayısı	25	0	1	1	2	2	3	6 Ay	6 Ay	
PG 4.3.3 Fen ve sosyal bilimler liselerinde ders ve proje etkinliklerine katılan öğretim üyesi sayısı	25	0	1	1	2	2	3	6 Ay	6 Ay	
PG 4.3.4 Yükseköğretim kurumlarınca düzenlenen bilimsel etkinliklere katılan fen ve sosyal bilimler lisesi öğrenci oranı (%)	25	0	%5	%10	%15	%20	%25	6 Ay	6 Ay	
Koordinatör Birim	Ortaöğretim Hizmetleri Birimi									
İş Birliği Yapılacak Birimler	DÖHB, ÖÖKHB, YYEHB, TEHB.									
Riskler	<ul style="list-style-type: none"> - Fen ve sosyal bilimler liseleri sayı ve kontenjanlarının artması, - Fen ve sosyal bilimler liselerinde öğrenim gören öğrencilerin ailelerinin yükseköğretime çok fazla değer atfetmesi, - Fen liselerinin temel bilimlere yönelik kuruluş amacından uzaklaşması, - Her üniversitenin eşit düzeyde araştırma olanaklarına sahip olmaması, - Fen ve sosyal bilimler liselerindeki öğrencilerin üniversite yerleşkelerine ulaşım imkânlarının sınırlılığı. 									
Stratejiler	S 4.3.1	- Fen ve sosyal bilimler liselerindeki öğretimin niteliği iyileştirilecektir.								
	S 4.3.2	- Fen ve sosyal bilimler liselerinin yükseköğretim kurumlarıyla iş birlikleri artırılacaktır.								
Maliyet Tahmini	1.801.643,46TL									
Tespitler	<ul style="list-style-type: none"> - Fen liselerinin üniversiteler ve teknokentlerde Ar-Ge faaliyetleri sürdüren teknoloji firmaları ile iş birliklerinin yetersiz olması, - Fen ve sosyal bilimler liselerinin haftalık ders dağılımlarının, bu okullardaki öğrencilerin çok yönlü gelişimini destekleyecek projelerle ilgilenmesine imkân vermemesi, 									

	<ul style="list-style-type: none"> - Fen ve sosyal bilimler liseleri öğretmen ve yöneticilerinin bu okulların amaçlarına uygun kıstaslar çerçevesinde seçilmemesi, - Üniversitelerce düzenlenen bilimsel etkinliklere fen ve sosyal bilimler liseleri öğrencilerinin yeterince katılım sağlamaması, - Fen ve sosyal bilimler liselerinin yükseköğretim kuruluşlarıyla iş birliğinin istenen seviyede olmaması.
İhtiyaçlar	<ul style="list-style-type: none"> - Fen liseleri ve teknoloji firmaları arasında iş birliklerinin artırılması, - Fen ve sosyal bilimler liselerine öğretmen ve yönetici seçiminde kıstasların geliştirilmesi, - Fen ve sosyal bilimler liselerinin haftalık ders saatlerinin azaltılması, - Fen ve sosyal bilimler liseleri ile üniversiteler arasında iş birliklerinin artırılması.

Hedef 4.4 Örgün eğitim içinde imam hatip okullarının niteliği artırılacaktır.

Amaç 4	Öğrencileri ilgi, yetenek ve kapasiteleri doğrultusunda hayata ve üst öğretime hazırlayan bir ortaöğretim sistemi ile toplumsal sorunlara çözüm getiren, ülkenin sosyal, kültürel ve ekonomik kalkınmasına katkı sunan öğrenciler yetiştirilecektir.									
Hedef 4.4	Örgün eğitim içinde imam hatip okullarının niteliği artırılacaktır.									
Performans Göstergeleri		Hedefe Etkisi (%)	Başlangıç Değeri	2019	2020	2021	2022	2023	İzleme Sıklığı	Rapor Sıklığı
PG 4.4.1. Yabancı dil dersi yılsonu puanı ortalaması	PG 4.4.2.1 Ortaokul	60	77,17	78	78,2	78,4	78,6	78,8	6 Ay	6 Ay
	PG 4.4.2.2 Ortaöğretim		78,02	79	80	81	82	83		
PG 4.4.2. Yükseköğretim kurumları tarafından düzenlenen etkinliklere katılan öğrenci sayısı		40	0	5	10	15	20	25	6 Ay	6 Ay
Koordinatör Birim		Din Öğretimi Hizmetleri Birimi								
İş Birliği Yapılacak Birimler		DHB, İEHB OHB, İKHB, YYEHB.								
Riskler	<ul style="list-style-type: none"> - Esnek ve modüler programların uygulanmasını mümkün kılacak derslik imkânlarının sağlanamaması, - Yaz okulu faaliyetlerinin yürütülmesi için finansman ihtiyacının yüksek olması, - Bilimsel etkinliklere katılım için maliyetlerin yüksek olması, - Yükseköğretim kurumlarının düzenlediği etkinliklerin ortaokul ve ortaöğretim düzeyinde olmaması. 									
Stratejiler	S 4.4.1	- İmam hatip okullarında verilen yabancı dil eğitimi iyileştirilecektir.								
	S 4.4.2	- İmam hatip okulları ve yükseköğretim kurumları arasında iş birlikleri artırılacaktır.								
Maliyet Tahmini	900.821,73									
Tespitler	<ul style="list-style-type: none"> - Öğrencilerin Arapça yazma, okuma, dinleme ve konuşma alanlarında dil becerilerinin yetersiz olması, - Ders sayısı ve saatlerinin fazla olması, - Mevcut yapının modüler ve esnek olmaması, - Yükseköğretim kurumları ile imam hatip okulları arasındaki iş birliğinin istenen düzeyde olmaması. 									
İhtiyaçlar	<ul style="list-style-type: none"> - Arapça ders kitapları yazma, okuma, dinleme ve konuşma alanlarında tüm dil becerilerini geliştirecek materyal ihtiyacı, - Arapça başta olmak üzere yabancı dil öğretmenlerinin dil becerilerinin geliştirilmesi, - Yaz okulu faaliyetleri için finansman ihtiyacı, 									

- Yükseköğretim düzeyinde yapılacak etkinliklere katılım için gerekli mali desteğin sağlanması,
- Akademik koçluk sisteminin geliştirilmesi.

AMAÇ 5:

Özel eğitim ve rehberlik hizmetlerinin etkinliği artırılarak bireylerin bedensel, ruhsal ve zihinsel gelişimleri desteklenecektir.

Hedef 5.1 Öğrencilerin mizaç, ilgi ve yeteneklerine uygun eğitimi alabilmelerine imkân veren işlevsel bir psikolojik danışmanlık ve rehberlik yapılanması hayata geçirilecektir.

Amaç 5	Özel eğitim ve rehberlik hizmetlerinin etkinliği artırılarak bireylerin bedensel, ruhsal ve zihinsel gelişimleri desteklenecektir.									
Hedef 5.1.	Öğrencilerin mizaç, ilgi ve yeteneklerine uygun eğitimi alabilmelerine imkân veren işlevsel bir psikolojik danışmanlık ve rehberlik yapılanması hayata geçirilecektir.									
Performans Göstergeleri	Hedefe Etkisi (%)	Başlangıç Değeri	2019	2020	2021	2022	2023	İzleme Sıklığı	Rapor Sıklığı	
PG 5.1.1. Kariyer rehberlik sisteminde takibi yapılan öğrenci oranı (%)	60	0	0	%5	%20	%50	%85	6 Ay	6 Ay	
PG 5.1.2. Rehberlik öğretmenlerinden mesleki gelişime yönelik hizmet içi eğitime katılanların oranı (%)	40	%80	%82	%84	%86	%88	%90	6 Ay	6 Ay	
Koordinatör Birim	Özel Eğitim ve Rehberlik Hizmetleri Birimi									
İş Birliği Yapılacak Birimler	TEHB, OHB, MTEHB, DÖHB, ÖÖKHB, HBÖHB, İKHB, BİDB.									
Riskler	- Mezunları izleyecek etkin mekanizmaların olmaması, - Sınıf rehber öğretmeni olarak görevlendirilen öğretmenlerin rehberlik hizmetlerine yönelik bilgi eksikliği, - Öğrencinin yakın çevresinin öğrencinin ilgi ve yeteneklerine uygun olmayan beklentilerinin olumsuz etkileri.									
Stratejiler	S 5.1.1	- Psikolojik danışmanlık ve rehberlik hizmetleri ihtiyaçlara yönelik olarak uygulanacaktır.								
Maliyet Tahmini	13.545.689,69TL									
Tespitler	- RAM ve okullar arasında yeterli düzeyde iş birliği olmaması, - Kariyer rehberlik sistemlerinde mezunlara ilişkin izlemelerin yetersiz kalması, - Mezunların izlenmesine ilişkin diğer kurum ve kuruluşlarla iş birliklerinin yetersiz olması.									
İhtiyaçlar	- Mezunları da kapsama alacak etkin bir kariyer rehberlik sisteminin kurulması, - RAM'ların yeniden yapılandırılması, - Rehberlik öğretmenlerine yönelik hizmet içi eğitimlerin düzenlenmesi.									

Hedef 5.2 Özel eğitim ihtiyacı olan bireyleri akranlarından soyutlamayan ve birlikte yaşama kültürünü güçlendiren eğitimde adalet temelli yaklaşım modeli hayata geçirilecektir.

Amaç 5	Özel eğitim ve rehberlik hizmetlerinin etkinliği artırılarak bireylerin bedensel, ruhsal ve zihinsel gelişimleri desteklenecektir.									
Hedef 5.2	Özel eğitim ihtiyacı olan bireyleri akranlarından soyutlamayan ve birlikte yaşama kültürünü güçlendiren eğitimde adalet temelli yaklaşım modeli hayata geçirilecektir.									
Performans Göstergeleri	Hedefe Etkisi (%)	Başlangıç Değeri	2019	2020	2021	2022	2023	İzleme Sıklığı	Rapor Sıklığı	
PG 5.2.1 Kaynaştırma/bütünleştirme uygulamaları ile ilgili hizmet içi eğitim verilen öğretmen sayısı	60	119	125	130	137	146	170	6 Ay	6 Ay	
PG 5.2.2 Engellilerin kullanımına uygun asansör/lift, rampa ve tuvaleti olan okul sayısı	40	65	66	67	68	69	70	6 Ay	6 Ay	
Koordinatör Birim	Özel Eğitim ve Rehberlik Hizmetleri Birimi									
İş Birliği Yapılacak Birimler	TEHB, OHB, MTEHB, DÖHB, ÖÖKHB, HBÖHB, İEHB, BİHB, SGHB, İKHB									
Riskler	<ul style="list-style-type: none"> - Öğrencilerin eğitsel değerlendirme ve tanılamalarında alan taramasının yetersiz olması, - Özel eğitim konusunda öğretmenlerin ve velilerin bilgi ve farkındalığının az olması, - RAM'ların yönlendirme kararlarına yapılan itirazlar, - Tüm okulların engelli öğrencilerimizin kullanımına uygun olmaması, - Kaynaştırma, bütünleştirme uygulamaları yoluyla eğitim hakkında yeterli düzeyde bilgi sahibi olunmaması. 									
Stratejiler	S 5.2.1	-Özel eğitim ihtiyacı olan öğrencilere yönelik hizmetlerin kalitesi artırılabacaktır.								
	S 5.2.2	-Başta ikili eğitime ihtiyaç duyan bireylerin kullanımına uygun olmak üzere okul ve kurumların fiziki imkânları iyileştirilecektir.								
Maliyet Tahmini	54.182.758,78TL									
Tespitler	<ul style="list-style-type: none"> - Yerel yönetimlerin yeterli düzeyde özel eğitim merkezi kurmamış olması, - Mevcut okulların engelli öğrencilerimizin kullanımına uygun olmaması, - Okul binalarının arsa sorunları nedeniyle çok katlı olarak yapımına devam edilmesi, - Kaynaştırma/bütünleştirme uygulamaları yoluyla eğitim hakkında yeterli düzeyde bilgi sahibi olunmaması. 									
İhtiyaçlar	<ul style="list-style-type: none"> - Yeni okul yerleri planlanırken özellikle temel eğitimde tek katlı okul binaları planlanması, - Mevcut okulların tümünün özel eğitime ihtiyaç duyan öğrencilere göre düzenlenmesi, - Eğitsel değerlendirme ve tanılama için tarama faaliyetlerinin ve kapsamının artırılması, - Özel eğitim okullarında alan mezunu öğretmen ihtiyacının giderilmesi, - Özel teşebbüs ile yerel yönetimlerin desteklerinin artırılması için çeşitli teşviklerin sağlanması. 									

Hedef 5.3 Ülkemizin kalkınmasında önemli bir kaynak niteliğinde bulunan özel yetenekli öğrencilerimiz, akranlarından ayrıştırılmadan doğalarına uygun bir eğitim yöntemi ile desteklenecektir.

Amaç 5	Özel eğitim ve rehberlik hizmetlerinin etkinliği artırılarak bireylerin bedensel, ruhsal ve zihinsel gelişimleri desteklenecektir.									
Hedef 5.3	Ülkemizin kalkınmasında önemli bir kaynak niteliğinde bulunan özel yetenekli öğrencilerimiz, akranlarından ayrıştırılmadan doğalarına uygun bir eğitim yöntemi ile desteklenecektir.									
Performans Göstergeleri	Hedefe Etkisi (%)	Başlangıç Değeri	2019	2020	2021	2022	2023	İzleme Sıklığı	Rapor Sıklığı	
PG 5.3.1 Bilim ve sanat merkezleri grup tarama uygulaması yapılan öğrenci oranı (%)	25	%33	%34	%35	%36	%37	%38	6 Ay	6 Ay	
PG 5.3.2 Bilim ve sanat merkezi öğrencilerinin programlara devam oranı (%)	25	%80	%85	%90	%95	%97	98	6 Ay	6 Ay	
PG 5.3.3 Özel yetenekli öğrencilerin tespitine yönelik tanılama yapılan öğrenci oranı	30	0	%5	%8	%10	%15	%20	6 Ay	6 Ay	
PG 5.3.4 Öğretim kademelerinde özel yeteneklilere yönelik açılan destek eğitim odalarında derslere katılan öğrenci sayısı	20	0	5	8	12	15	20	6 Ay	6 Ay	
Koordinatör Birim	Özel Eğitim ve Rehberlik Hizmetleri Birimi									
İş Birliği Yapılacak Birimler	TEHB, OHB, DÖHB, ÖÖKHB, HBÖHB, BIHB, ÖDSHB, BIHB									
Riskler	<ul style="list-style-type: none"> - Tüm öğrencilerin tarama sistemine dâhil edilmesinin zorluğu, - Özgün zekâ testlerinin maliyetli olması ve üretilmesinde sıkıntılar yaşanması, - Özel sektörün tarama, tanılama ve eğitim konusunda yatırım yapmaması, - Özel yeteneklilerin eğitimine ilişkin toplumsal duyarlılığın az olması. 									
Stratejiler	S 5.3.1	- Özel yeteneklilere yönelik iyileştirilen kurumsal yapı ve süreçler uygulanacaktır.								
	S 5.3.2	- Özel yeteneklilere yönelik tanılama ve değerlendirme araçları daha ileri seviyeye taşınacaktır.								
	S 5.3.3	- Özel yeteneklilere yönelik öğrenme ortamları, ders yapıları ve materyalleri kullanılacaktır.								
Maliyet Tahmini	29.026.477,92TL									
Tespitler	<ul style="list-style-type: none"> - Tarama hizmetlerinin yaygın olmaması, - Bilim ve sanat merkezlerinin kurumsal yapısının ve sayısının yetersiz olması, - Özel yeteneklilere yönelik tanılama ve değerlendirme araçlarının yetersiz olması, - Okullarda tasarım ve beceri atölyelerinin sayısının yetersiz olması, - Özel yeteneklilere yönelik öğrenme ortamları, ders yapıları ve materyallerinin geliştirme çalışmalarının yetersiz olması. 									

İhtiyaçlar	<ul style="list-style-type: none"> - Bilim ve sanat merkezleri kurulması ve kurumsal yapısının yeniden kurgulanması, - Tarama hizmetlerinin yaygınlaştırılması, - Özgün zekâ ve yetenek testleri geliştirilmesi ve yurt dışında geliştirilmiş ölçeklerin kültürel uyum çalışmaları yapılması için kaynak ihtiyacı, - Ölçek geliştirme çalışmaları için nitelikli hizmet içi ve sertifika eğitimlerinin düzenlenmesi, - Özel yeteneklilere yönelik öğrenme ortamları, ders yapıları ve materyallerinin geliştirilmesinde özel teşebbüsün katkılarının artırılması için iş birliği yapılması.
-------------------	--

AMAÇ 6:

Mesleki ve teknik eğitim ve hayat boyu öğrenme sistemlerinde toplumun ihtiyaçlarına ve işgücü piyasası ile bilgi çağının gereklerine uygun biçimde yapılan düzenlemeler uygulanacaktır.

Hedef 6.1 Mesleki ve teknik eğitime atfedilen değer ve erişim imkânları artırılacaktır.

Amaç 6	Mesleki ve teknik eğitim ve hayat boyu öğrenme sistemleri toplumun ihtiyaçlarına ve işgücü piyasası ile bilgi çağının gereklerine uygun biçimde yapılan düzenlemeler uygulanacaktır.									
Hedef 6.1	Mesleki ve Teknik eğitime atfedilen değer ve erişim imkânları artırılacaktır.									
Performans Göstergeleri		Hedefe Etkisi (%)	Başlangıç Değeri	2019	2020	2021	2022	2023	İzleme Sıklığı	Rapor Sıklığı
PG 6.1.1 İşletmelerin ve mezunların mesleki ve teknik eğitime ilişkin memnuniyet oranı(%)	İşletmelerin memnuniyet oranı (%)	60	%68	%70	%75	%80	%85	%90	6 Ay	6 Ay
PG 6.1.1 İşletmelerin ve mezunların mesleki ve teknik eğitime ilişkin memnuniyet oranı(%)	Mezunların memnuniyet oranı (%)		%67,8	%70	%75	%80	%85	%90	6 Ay	6 Ay
PG 6.1.2 Kariyer rehberliği kapsamında Genel Beceri Test Seti uygulanan öğrenci sayısı		20	0	0	0	15	20	25	6 Ay	6 Ay
PG 6.1.3 Özel burs alan mesleki ve teknik ortaöğretim öğrenci sayısı		20	0	9	10	13	15	17	6 Ay	6 Ay
Koordinatör Birim	Mesleki ve Teknik Eğitim Hizmetleri Birimi									
İş Birliği Yapılacak Birimler	HBÖHB, ÖERHB, TEHB, BİHB, ÖÖKHB.									
Riskler	<ul style="list-style-type: none"> - Mesleki ve teknik eğitime ve bazı mesleklere yönelik toplumda olumsuz bakış açısının devam etmesi ve yükseköğretime atfedilen değer in fazla olması, - Sektörün mesleki ve teknik eğitim mezunlarını istihdam etmede isteksiz davranması, - Yükseköğretime geçişte uygulanan yöntemlerin, alanın devamı niteliğindeki yükseköğretim programlarına devamı sağlamaması, - Mesleki ve teknik eğitime erişim imkânlarının artırılması ile ilgili paydaşların beklenen desteği vermemesi, - Yan dal yapmak için hedef kitlenin istekli olmaması. 									
Stratejiler	S 6.1.1	<ul style="list-style-type: none"> - Mesleki ve teknik eğitimde kariyer rehberliği etkin bir hale getirilecek ve mesleki ve teknik eğitimin görünürlüğü artırılacaktır. -Uluslararası koruma ve geçici koruma altındaki öğrencilerin ortaokul ve liseye geçişleri artırılacak, bu öğrenciler ilgi ve yeteneklerine göre mesleki ve teknik eğitime yönlendirilecektir. 								

	S 6.1.3	- Mesleki ve teknik eğitimde öğrencilerin meslek alanları arasında geçişlerini ve yeni mesleklere ilişkin kazanımları elde etmelerini kolaylaştırmalarına yönelik kurulan sistem uygulanacaktır.
Maliyet Tahmini		18.016.434,57TL
Tespitler		- Toplumdaki olumsuz mesleki ve teknik eğitim algısı, - Toplumda bazı mesleklere yönelik olumsuz algı bulunması ve buna bağlı olarak yükseköğretime daha fazla değer atfedilmesi, - Mesleki ve teknik eğitimin tanınırlığının yeterli düzeyde olmaması, - Mesleki ve teknik eğitimde rehberlik ve yönlendirme faaliyetlerinin standart ölçme araçlarıyla tespit edilen ilgi ve becerilere dayanmaması, - Mesleki ve teknik eğitimde program bazında esnek geçişlere ve farklı mesleklere yönelik becerilerin kazanılmasına imkân verecek bir yapının olmaması.
İhtiyaçlar		- Mesleki ve teknik eğitimin tanıtımına yönelik medya araçlarının hazırlanması için mali kaynak sağlanması, - Mesleki ve teknik eğitime ve mesleklere yönelik tanıtım çalışmaları için iş birlikleri geliştirilmesi, - Mesleki ve teknik eğitimin tanıtımı için sergi, fuar ve yarışmaların düzenlenmesi için mali kaynak sağlanması, - Yetenekleri tespit etmekte kullanılacak testlerin uygulanması için iş birliğinin geliştirilmesi, - Mesleki ve teknik eğitime erişim imkânlarının artırılması için iş birliklerinin geliştirilmesi.

Hedef 6.2 Mesleki ve teknik eğitimde yeni nesil öğretim programları uygulanacak ve altyapı iyileştirilecektir.

Amaç 6	Mesleki ve teknik eğitim ve hayat boyu öğrenme sistemlerinde toplumun ihtiyaçlarına ve işgücü piyasası ile bilgi çağının gereklerine uygun biçimde yapılan düzenlemeler uygulanacaktır.								
Hedef 6.2	Mesleki ve teknik eğitimde yeni nesil öğretim programları uygulanacak ve altyapı iyileştirilecektir.								
Performans Göstergeleri	Hedefe Etkisi (%)	Başlangıç Değeri	2019	2020	2021	2022	2023	İzleme Sıklığı	Rapor Sıklığı
PG 6.2.1 Alanlara ait yıllık güncellenen öğretim programı hakkında eğitim verilen öğretmen oranı(%)	25	0	0	%5	%10	%15	%25	6 Ay	6 Ay
PG 6.2.2 Güncellenen veya hazırlanan bireysel öğrenme materyalinin uygulanma oranı(%)	25	0	0	%10	%20	%25	%50	6 Ay	6 Ay
PG 6.2.3 Güncellenen öğretim programları doğrultusunda güncellemesi yapılan standart donatım listesi oranı (%)	25	0	0	%100	%100	%100	%100	6 Ay	6 Ay
PG 6.2.4 Gerçek iş ortamlarında mesleki gelişim faaliyetlerine katılan öğretmen sayısı	25	31	31	31	31	31	31	6 Ay	6 Ay
Koordinatör Birim	Mesleki ve Teknik Eğitim Hizmetleri Birimi								
İş Birliği Yapılacak Birimler	HBÖHB OHB, ÖÖKHB, DHB, SGHB, İKHB, İEHB.								
Riskler	- Öğretim programlarının güncellenmesine temel oluşturacak sektör taleplerinin değişimi ve teknolojiye gelişmelerin çok hızlı olması, - Bireysel öğrenme materyallerini güncellemek veya hazırlamak için yeterli başvuru yapılmaması, - Eğitimi yapılan meslek alanındaki teknolojinin değişim hızının yüksek olması, - Öğretmen eğitimlerine yönelik iş birlikleri için ilgili tarafların beklenen desteği sağlamaması,								

		- Uluslararası hareketlilik programlarının kontenjanlarının azalması.
Stratejiler	S 6.2.1	- Sektör talepleri ile gelişen teknoloji doğrultusunda bakanlığın yeniden düzenlediği alan ve dalların öğretim programlarının ilimizde uygulanması sağlanacaktır.
	S 6.2.2	- Mesleki ve teknik eğitimde atölye ve laboratuvar donanımının güncellenen öğretim programlarına uygunluğu sağlanacaktır.
	S 6.2.3	- Öğretmenlerin mesleki gelişimleri desteklenecek ve hizmet içi eğitimler gerçek iş ortamlarında yapılacaktır.
Maliyet Tahmini		17.115.612,84TL
Tespitler		- Mesleki ve teknik eğitim öğretim programlarının sektör talepleri ve gelişen teknolojinin gerekleriyle yeterince uyumlu olmaması, - Alan eğitiminin ortaöğretimin ikinci yılında başlamasının öğrencilerin mesleki ve teknik eğitime yönelik motivasyonunu olumsuz etkilemesi, - Mesleki ve teknik eğitimde atölye ve laboratuvar öğretmenlerinin meslek alanlarıyla ilgili bilgi ve becerilerini güncel tutacakları imkânların yetersiz olması, - Öğrencilerin beceri gelişimine destek olan döner sermaye faaliyetlerinin mevcut vergilendirme sisteminden olumsuz etkilenmesi ve gelirlerin eğitim alt yapısı için doğrudan kullanılamaması.
İhtiyaçlar		- Sektör talepleri ve teknolojik gelişmeler doğrultusunda ilgili kurum ve kuruluşlarla iş birliğinin geliştirilmesi, - Yeni oluşturulan alan ve dallar ile güncellenen programlara yönelik öğretmen eğitimlerinin gerçekleştirilmesi, - Güncellenen öğretim programları doğrultusunda malzeme, araç, gereç ve donanım sağlanması, - Öğretmenlerin hizmet içi eğitimlerinin iş ortamında yapılması için iş birlikleri, - Döner sermaye faaliyetlerinin artırılması için mevzuat düzenlemesi.

Hedef 6.3: Mesleki ve teknik eğitim-istihdam-üretim ilişkisi güçlendirilecektir.

Amaç 6	Mesleki ve teknik eğitim ve hayat boyu öğrenme sistemlerinde toplumun ihtiyaçlarına ve işgücü piyasası ile bilgi çağının gereklerine uygun biçimde yapılan düzenlemeler uygulanacaktır.									
Hedef 6.3	Mesleki ve teknik eğitim-istihdam-üretim ilişkisi güçlendirilecektir.									
Performans Göstergeleri	Hedefe Etkisi (%)	Başlangıç Değeri	2019	2020	2021	2022	2023	İzleme Sıklığı	Rapor Sıklığı	
PG 6.3.1 Organize sanayi bölgelerinde bulunan mesleki ve teknik ortaöğretim kurumu sayısı	25	0	0	0	0	0	1	6 Ay	6 Ay	
PG 6.3.2 Sektörle iş birliği kapsamında yapılan protokol sayısı	25	49	50	52	54	58	60	6 Ay	6 Ay	
PG 6.3.3 Buluş, patent ve faydalı model başvurusu yapan mesleki ve teknik eğitim kurumu öğrencisi ve öğretmeni sayısı	25	0	0	1	1	1	1	6 Ay	6 Ay	
PG 6.3.4 Savunma sanayinin ihtiyaç duyduğu alanlara yönelik dal açılan okul sayısı	25	0	0	0	0	1	1	6 Ay	6 Ay	
Koordinatör Birim	Mesleki ve Teknik Eğitim Hizmetleri Birimi									
İş Birliği Yapılacak Birimler	DHB, ÖÖKHB, BİHB, HBÖHB.									
Riskler	<ul style="list-style-type: none">- Eğitim-istihdam ve üretim ilişkisinin güçlendirilmesinde rol sahibi olacak tarafların beklenen desteği sağlamaması,- Teknolojinin çok hızlı bir şekilde gelişmesi ve sektörün taleplerinin değişken olması,- Yurt dışında yatırım yapılan iş alanlarına yönelik beklentilerin tespit edilememesi,- Diplomatik ve yapısal engeller,- Savunma sanayi sektörünün projelerinin genellikle gizlilik arz etmesi.									
Stratejiler	S 6.3.1	- Mesleki ve teknik eğitim kurumları ile sektör arasında iş birliği artırılacaktır.								
	S 6.3.2	- Yurt içi, yurt dışı yatırım yapan iş insanlarının ihtiyaç duyduğu meslek elemanları yetiştirilecektir.								
	S 6.3.3	- Yerli ve millî savunma sanayinin ihtiyaç duyduğu nitelikli insan gücü yetiştirilecektir.								
Maliyet Tahmini	9.008.217,28TL									
Tespitler	<ul style="list-style-type: none">- Sektör liderleri, organize sanayi bölgeleri ve Ar-Ge merkezlerinin mesleki ve teknik eğitimle olan etkileşiminin beklenen seviyede olmaması,- Yerelde yapılan iş birliklerinin merkezi düzeyde takip edilememesi,- Mesleki ve teknik eğitimde politika belirleme ve karar alma süreçlerinde sektör temsilcilerinin yer almada isteksiz olması,- Ülkemizde savunma sanayi alanında yaşanan gelişmelere paralel olarak mesleki ve teknik eğitim ihtiyacı doğması,- Gelişen teknolojinin birçok meslek alanında köklü değişikliklere sebep olması ve yeni mesleklerin ortaya çıkması.									
İhtiyaçlar	<ul style="list-style-type: none">- Mesleki ve teknik eğitimde eğitim-üretim ve istihdam ilişkisinin güçlendirilmesi için ilgili taraflarla iş birlikleri,- Özel sektörün mesleki ve teknik eğitim okul açmasının teşviki için finansman,- Mesleki ve teknik eğitimde yapılan iş birliklerinin merkezi düzeyde takip edilmesi için elektronik sistem,- Farklı ülkelerle mesleki ve teknik eğitim alanında iş birliği çalışmaları için ilgili kurumların desteğinin sağlanması,- Savunma sanayi alanında faaliyet gösteren kurum ve firmalarla iş birliklerinin geliştirilmesi,									

Hedef 6.4 Bireylerin iş ve yaşam kalitelerini yükseltmek amacıyla hayat boyu öğrenmenin nitelik, katılım ve tamamlama oranları artırılabacaktır.

Amaç 6	Mesleki ve teknik eğitim ve hayat boyu öğrenme sistemlerinde toplumun ihtiyaçlarına ve işgücü piyasası ile bilgi çağının gereklerine uygun biçimde yapılan düzenlemeler uygulanacaktır.									
Hedef 6.4	Bireylerin iş ve yaşam kalitelerini yükseltmek amacıyla hayat boyu öğrenmenin nitelik, katılım ve tamamlama oranları artırılabacaktır.									
Performans Göstergeleri	Hedefe Etkisi (%)	Başlangıç Değeri	2019	2020	2021	2022	2023	İzleme Sıklığı	Rapor Sıklığı	
PG 6.4.1 Hayat boyu öğrenmeye katılım oranı (%)	40	%11	%12	%12,5	%13	%13,5	%14	6 Ay	6 Ay	
PG 6.4.2 Hayat boyu öğrenme kapsamındaki kursları tamamlama oranı (%)	30	%97,87	%98	%98,2	%98,5	%99	%99,5	6 Ay	6 Ay	
PG 6.4.3 Hayat boyu öğrenme kurslarından yararlanma oranı (%)	30	%11	%11,5	%12	%13	%14	%15	6 Ay	6 Ay	
Koordinatör Birim	Hayat Boyu Öğrenme Hizmetleri Birimi									
İş Birliği Yapılacak Birimler	ÖÖKHB, DÖHB, MTEHB, OHB, ÖDSHB, TEHB, DHB, BİHB.									
Riskler	<ul style="list-style-type: none">- Bireylerin hayat boyu öğrenmenin kapsamı konusunda yeterli farkındalığa sahip olmaması,- Hayat boyu öğrenme kapsamında katılım sağlanan kursların bireylerin mesleki kariyerlerinde dikkate alınmaması,- Geçici koruma altındaki nüfusun yoğun olarak yaşadığı şehirlerde eğitim ortamlarının yetersiz oluşu,- Ailelerin eğitim olanakları ve Türkçeyi öğrenme hususunda farkındalıkları yeterli düzeyde olmayışı.									
Stratejiler	S 6.4.1	- Niteliği geliştirilen hayat boyu öğrenme programları yaygınlaştırılarak hayat boyu öğrenmeye katılım ve tamamlama oranlarının artırılması sağlanacak ve ülkemizde geçici koruma altında bulunanyabancıların çocuklarının eğitim ve öğretime erişim imkânları artırılabacaktır. uygulanacaktır.								
	S 6.4.2	Eğitim ve öğretim alanında kuruluşlarla yapılan işbirliği çalışmaları artırılabacaktır.								
Maliyet Tahmini	45.941.908,15TL									
Tespitler	<ul style="list-style-type: none">- Hayat boyu öğrenme kapsamında yeterli düzeyde uzaktan eğitim veya e-sertifika çalışması bulunmaması,- Bireylerin hayat boyu öğrenme kapsamında verilen kurslara katılım oranlarının az olması,- Geçici koruma altındaki nüfusun yoğun olarak yaşadığı şehirlerde eğitim ortamlarının yetersiz kalması,- Ailelerin eğitim olanakları ve Türkçeyi öğrenme hususunda farkındalıkları yeterli düzeyde değildir ve bazı bölgelerde çocukların resmi okullara kayıt edilmesi hususunda direnç göstermesi,									

	- Özellikle lise çağındaki öğrenciler aile ekonomisine katkı sağlamak amacıyla çeşitli sektörlerde çalışması.
İhtiyaçlar	- Başta çocuk ve kadına yönelik olmak üzere şiddetle mücadele bağlamında farkındalık eğitimleri düzenlenmesi, - Uzaktan eğitim modelleri için sistem ve altyapı oluşturulması, - Hayat boyu öğrenme süreçlerine yönelik toplumsal farkındalığa ilişkin çalışmalar yapılması, - Ülkemizde bulunan geçici koruma altındaki öğrencilerin eğitime erişimlerinin artırılmasına yönelik politika, strateji ve mevzuat geliştirme ve güncelleştirme çalışmaları hızlandırılması, - Uluslararası kurum kuruluşların finansal olarak desteğinin sağlanması.

AMAÇ 7:

Uluslararası standartlar gözetilerek ilçemizdeki tüm okullarımız için destekleyici özel öğretim yapısı uygulanacaktır.

Hedef 7.1 Özel öğretime devam eden öğrenci oranları artırılarak özel öğretim kurumlarının yönetim ve teftiş yapısı , bakanlığımız planlamalarına göre güçlendirilecektir.

Amaç 7	Uluslararası standartlar gözetilerek ilçemizdeki tüm okullarımız için destekleyici özel öğretim yapısı uygulanacaktır.									
Hedef 7.1	Özel öğretime devam eden öğrenci oranları artırılarak özel öğretim kurumlarının yönetim ve teftiş yapısı , bakanlığımız planlamalarına göre güçlendirilecektir.									
Performans Göstergeleri	Hedefe Etkisi (%)	Başlangıç Değeri	2019	2020	2021	2022	2023	İzleme Sıklığı	Rapor Sıklığı	
PG 7.1.1 Özel okul öncesi eğitim okullarında bulunan öğrencilerin oranı (%)	25	%6,74	%15,8	%15,9	%16	%16,1	%16,2	6 Ay	6 Ay	
PG 7.1.2 Özel ilkokullarda bulunan öğrencilerin oranı (%)	25	%5,18	%5,2	%5,3	%5,4	%5,5	%6	6 Ay	6 Ay	
PG 7.1.3 Özel ortaokullarda bulunan öğrencilerin oranı (%)	25	%5,69	%6,1	%6,2	%6,3	%6,4	%6,5	6 Ay	6 Ay	
PG 7.1.4 Özel ortaöğretim okullarında bulunan öğrencilerin oranı (%)	25	%16,27	%16,3	%16,4	%16,5	%16,8	%16,9	6 Ay	6 Ay	
Koordinatör Birim	Özel Öğretim Kurumları Hizmetleri Birimi									
İş Birliği Yapılacak Birimler	MMHB, SGHB, BİHB.									
Riskler	- Özel okullar ile resmi okullar arasında ve bölgeler bazında başarı düzeylerinin farklı olması, - Mevcut mevzuat düzenlemelerinin özel öğretimle ilgili yeterli esnekliği sağlamaması.									
Stratejiler	S 7.1.1	-Özel öğretim kurumlarındaki teftiş ve rehberlik çalışmaları öğrenmeyi geliştirme odaklı bir yapıda ve bürokrasiyi azaltıcı yönde yürütülecektir.								

		-Erken çocukluk dönemi bakım ve eğitim hizmeti veren kurumların denetimi artırılabacaktır.
	S 7.1.2	-Özel öğretim kurumlarında tümüyle yapılandırılan yeni model ve programlar, akreditasyon koşulları dikkate alınarak Bakanlığımızın planlamasına uygun biçimde yeni pilot okullar şeklinde uygulanacaktır.
	S 7.1.3	-Özel sektörün eğitim yatırımlarını desteklemek amacıyla yapılacak yasal düzenlemeler çerçevesinde gerekli tedbirler alınacaktır.
Maliyet Tahmini		4.729.314,07TL
Tespitler		- Özel öğretim kurumlarıyla ilgili iş ve işlemlerin uzun sürmesi, - Özel öğretim kurumlarına yönelik denetim ve teftiş süreçlerinin yetersiz olması, - Milletlerarası özel öğretim kurumları ve bu kurumlara devam eden öğrencilerin Bakanlığımız MEBBİS, e-Okul, e-Özel sistemlerinde kayıt altına alınacağı bir modülün olmaması, - Özel öğretim kurumlarına devam eden öğrenci oranlarının gelişmiş ülkeler ile kıyaslandığında düşük olması.
İhtiyaçlar		- Özel öğretim alanına ilişkin mevzuatın yeniden düzenlenmesi, - Özel öğretim kurumlarına devam eden öğrencilerin oranını artıracak çalışmalar yapılması, - Özel sektörün eğitim yatırımlarını desteklemek amacıyla yasal düzenleme yapılması ve tedbir mekanizmaları geliştirilmesi, - Milletlerarası özel öğretim kurumlarının ve bu kurumlara devam eden öğrencilerin Bakanlığımız MEBBİS, e-Okul, e-Özel sistemlerine entegre edilmesi.

Hedef 7.2: Sertifika eğitimi veren kurumların niteliğini artırmaya yönelik yapılacak düzenlemeler doğrultusunda çalışmalar yürütülecektir.

Amaç 7	Uluslararası standartlar gözetilerek ilçemizdeki tüm okullarımız için destekleyici özel öğretim yapısı uygulanacaktır.									
Hedef 7.2	Sertifika eğitimi veren kurumların niteliğini artırmaya yönelik yapılacak düzenlemeler doğrultusunda çalışmalar yürütülecektir.									
Performans Göstergeleri		Hedefe Etkisi (%)	Başlangıç Değeri	2019	2020	2021	2022	2023	İzleme Sıklığı	Rapor Sıklığı
PG 7.2.1. Uzaktan eğitim veren özel öğretim kurumlarından sertifika alan kişi sayısı		100	1054	1100	1150	1300	1400	1500	6 Ay	6 Ay
Koordinatör Birim	Özel Öğretim Kurumları Hizmetleri Birimi									
İş Birliği Yapılacak Birimler	MTEHB, HBÖHB, ÖERHB.									
Riskler	- Uzaktan eğitim veya yüz yüze eğitim ile verilecek eğitim alanlarına ilişkin meslek standartlarının belirlenmemiş olması, - Uzaktan eğitim yöntemine ilişkin öğretmen ve kursiyerlerde yeterli farkındalık olmaması,									

		- Uzaktan eğitim yöntemine kursiyerlerden yeterli talep olmaması.
Stratejiler	S 7.2.1	-Özel çeşitli kurslar ile özel eğitim ve rehabilitasyon merkezlerinde verilen eğitimin niteliğini artırmaya yönelik çalışmalar yapılacaktır.
Maliyet Tahmini		2.777.533,66TL
Tespitler		- Bakanlığımızdan izin almadan eğitim veren uzaktan eğitim kurumları bulunması, - Uzaktan eğitim verilebilecek eğitim alanlarına ilişkin meslek standartlarının belirlenmemiş olması, - Özel eğitim ve rehabilitasyon merkezlerinden hizmet alanların devam takibi ile eğitim hizmetinin kalitesinin denetiminin etkin olarak yürütülememesi.
İhtiyaçlar		- Uzaktan eğitim yöntem ve sürecine ilişkin mevzuat düzenlemeleri, - Uzaktan eğitim yöntem ve sürecine ilişkin altyapı düzenlemeleri, - Özel motorlu taşıt sürücüleri kurslarının eğitim ve sınav standartlarının yükseltilmesi, - Programların uluslararası meslek standartlarına göre düzenlenmesi, - Özel eğitim ve rehabilitasyon merkezlerinde devam durumu ve eğitim kalitesinin izlenmesine yönelik düzenleme yapılması.

BÖLÜM IV MALİYETLENDİRME

İlçe Millî Eğitim Müdürlüğümüzün 2019-2023 Stratejik Planında yer alan maliyetlendirme ile, stratejik amaç, hedef ve eylemlerin gerektirdiği tahmini maliyetlerin belirlenmesiyle karar alma sürecine destek olmak amaçlanmıştır. Bu sayede, stratejik plan ile bütçe arasındaki bağlantı güçlendirilerek harcamaların önceliklendirme ile ilişkisi iyileştirilecektir.

Bu temel gayeden hareketle tahmini maliyetlendirilme şu şekilde yapılmıştır:

- İlçe ve okullarımızın 2016 , 2017 ve 2018 yılları bütçeleri belirlenmiştir.
- Müdürlüğümüze Bakanlık tarafından gönderilen bütçe, valiliklerin ve belediyelerin katkıları ile okul aile birliklerinin katkıları, sosyal yardımlaşma ve diğer gelirler hesaplanmıştır,
- Eylemlere ilişkin tahmini maliyetler belirlenmiştir,
- Eylemlere ilişkin maliyetlerin bütçe dağılımları yapılmadan önce genel yönetim giderleri ayrılmıştır,
- Eylem maliyetlerinden hareketle hedef maliyetleri belirlenmiştir,
- Hedef maliyetlerinden yola çıkılarak amaç maliyetleri belirlenmiş ve amaç maliyetlerinden de stratejik plan maliyeti belirlenmiştir.

Genel bütçe, valilikler, belediyeler ve okul aile birliklerinin yıllık bütçe artışları ve eğilimleri dikkate alındığında Millî Eğitim Bakanlığı 2015-2019 Stratejik Planı'nda yer alan stratejik amaçların gerçekleştirilebilmesi için tabloda da belirtildiği üzere beş yıllık süre için tahmini 1.668.188.386TL'lik kaynağın elde edileceği düşünülmektedir.

HARCAMA TABLOSU		YILLAR			2016-2017	2017-2018	2018
S.NO	HARCAMA KALEMİ	2016 HARCAMA TUTARI	2017 HARCAMA TUTARI	2018 HARCAMA TUTARI	Değişim Oranı (%)	Değişim Oranı (%)	Bütçe Payı (%)
1	PERSONEL GİDERLERİ (MAAŞ-EKERS VB ÖDEMELER)	11.972.160,30	12.791.588,32	13.938.200,53	6,84	8,96	62
2	SGK DEVLET PRİMİ GİDERLERİ (PERSONEL SİGORTA GİDERLERİ)	4.224.659,07	5.259.640,36	6.316.657,69	24,5	20	28
3	MAL VE HİZMET ALIM GİDERLERİ (03.2 - 03.5 - 03.7)	2.593.058,95	2.905.988,37	1.940.539,73	12	-33	8
4	CARİ TRANSFERLER (03.3 -03.4 - 03.8 - 03.9 - 06.2)	90.473,02	60.087,87	10.185,54	-33	-83	2
5	SERMAYE GİDERLERİ (06.5)						
6	SERMAYE TRANSFERLERİ (06.7)						
	TOPLAM	18.880.351,34	21.017.304,92	22.205.583,49	10,34	-87,04	100

Tablo 4: Altınordu İlçesi Bütçe Tablosu

KAYNAK TABLOSU		YILLAR		
S.NO	GELİR KALEMİ	2016 GELİR TUTARI	2017 GELİR TUTARI	2018 GELİR TUTARI
1	OKUL AİLE BİRLİĞİ GELİRLERİ	117.498,42	131.674,97	161.211,29
2	VALİLİK,KAYMAKAMLIK VE BELEDİYELERİN KATKISI	0,00	0,00	0,00
3	DİĞER GELİRLER(AB ve Sos. Yard. Ve Day. Fonları, Bağışlar)	0,00	0,00	0,00
	TOPLAM	117.498,42	131.674,97	161.211,29

Tablo 5: Altınordu İlçesi Kaynak Tablosu

TAHMİNİ GELİR TABLOSU		YILLAR					
S.NO	GELİR KALEMİ	2019	2020	2021	2022	2023	Toplam
1	GENEL BÜTÇE	245.968.569	280.421.127	325.307.575	377.304.987	438.530.149	1.667.531.455
2	OKUL AİLE BİRLİĞİ GELİRLERİ	128.152	129.134	130.728	133.316	134.649	656.931
3	VALİLİK,KAYMAKAMLIK VE BELEDİYELERİN KATKISI	0	0	0	0	0	0
4	DİĞER GELİRLER(AB ve Sos. Yard. Ve Day. Fonları, Bağışlar)						
	TOPLAM	246.096.721	280.550.261	325.438.303	377.438.303	438.664.798	1.668.188.386

Tablo 6: Tahmini Gelir Tablosu

Kaynak dağılım oranlarına bakıldığında %99.96 sının Müdürlüğümüz bütçesi, yalnızca %0.039'ünün ise valilikler, belediyeler ve diğer fonlar ile okul aile birliklerinin katkısı olduğu görülmektedir.2019-2023 stratejik plan döneminde Bakanlığımızın öncelikleri arasında yer alan bu husus Müdürlüğümüz tarafından da eğitime ayrılan kaynakların artırılması için finansman çeşitliliğinin sağlanması ve bunların genel bütçesine oranının artırılmasına yönelik çalışmalara ağırlık verilecektir.

Müdürlüğümüz stratejik planında 23 hedef bulunmaktadır. Söz konusu hedeflere ilişkin bütçe dağılımları 5 yıllık olarak alttaki tabloda belirtilmiştir. Tabloda görüldüğü üzere son iki yılın gelir ve giderlerinde yaşanan artıştan hareketle hazırlanan beş yıllık maliyetlendirme sonucunda Müdürlüğümüzün tahmini olarak 1.668.188.386,00 TL'lik bir harcama yapacağı düşünülmektedir. Plan dönemi amaç maliyetlerine ilişkin alttaki tabloda ayrıntılı bilgiye yer verilmiştir.

ALTINORDU İLÇE MİLLÎ EĞİTİM MÜDÜRLÜĞÜ 2019-2023 MALİYETLENDİRME TABLOSU

AMAÇ ve HEDEF NO	2019	2020	2021	2022	2023	Toplam Maliyet
Amaç 1	31.992.573,73	36.471.533,93	42.306.979,39	49.066.979,39	57.026.423,74	216.864.490,18
Hedef 1.1	15.676.361,13	17.871.051,63	20.730.419,90	24.042.819,90	27.942.947,63	106.263.600,19
Hedef 1.2	5.118.811,80	5.835.445,43	6.769.116,70	7.850.716,70	9.124.227,80	34.698.318,43
Hedef 1.3	11.197.400,81	12.765.036,88	14.807.442,79	17.173.442,79	19.959.248,31	75.902.571,56
Amaç 2	30.762.090,13	35.068.782,63	40.679.787,88	47.179.787,88	54.833.099,75	208.523.548,25
Hedef 2.1	4.921.934,42	5.611.005,22	6.508.766,06	7.548.766,06	8.773.295,96	33.363.767,72
Hedef 2.2	19.072.495,88	21.742.645,23	25.221.468,48	29.251.468,48	33.996.521,85	129.284.599,92
Hedef 2.3	6.152.418,03	7.013.756,53	8.135.957,58	9.435.957,58	10.966.619,95	41.704.709,65
Hedef 2.4	615.241,80	701.375,65	813.595,76	943.595,76	1.096.662,00	4.170.470,97
Amaç 3	84.411.175,30	96.228.739,52	111.625.337,93	129.461.337,93	150.462.025,71	572.188.616,40
Hedef 3.1	22.791.017,33	25.981.759,67	30.138.841,24	34.954.561,24	40.624.746,94	154.490.926,43
Hedef 3.2	43.049.699,40	49.076.657,16	56.928.922,34	66.025.282,34	76.735.633,11	291.816.194,36
Hedef 3.3	18.570.458,57	21.170.322,70	24.557.574,34	28.481.494,34	33.101.645,66	125.881.495,61
Amaç 4	2.214.870,49	2.524.952,35	2.928.944,73	3.396.944,73	3.947.983,18	15.013.695,47
Hedef 4.1	996.691,72	1.136.228,56	1.318.025,13	1.528.625,13	1.776.592,43	6.756.162,96
Hedef 4.2	819.502,08	934.232,37	1.083.709,55	1.256.869,55	1.460.753,78	5.555.067,33
Hedef 4.3	265.784,46	302.994,28	351.473,37	407.633,37	473.757,98	1.801.643,46
Hedef 4.4	132.892,23	151.497,14	175.736,68	203.816,68	236.878,99	900.821,73
Amaç 5	14.273.609,82	16.271.915,14	18.875.421,57	21.891.421,57	25.442.558,28	96.754.926,39
Hedef 5.1	1.998.305,37	2.278.068,12	2.642.559,02	3.064.799,02	3.561.958,16	13.545.689,69
Hedef 5.2	7.993.221,50	9.112.272,48	10.570.236,08	12.259.196,08	14.247.832,64	54.182.758,78
Hedef 5.3	4.282.082,95	4.881.574,54	5.662.626,47	6.567.426,47	7.632.767,49	29.026.477,92
Amaç 6	13.289.222,93	15.149.714,09	17.573.668,36	20.381.668,36	23.687.899,09	90.082.172,84
Hedef 6.1	2.657.844,59	3.029.942,82	3.514.733,67	4.076.333,67	4.737.579,82	18.016.434,57
Hedef 6.2	2.524.952,36	2.878.445,68	3.338.996,99	3.872.516,99	4.500.700,83	17.115.612,84
Hedef 6.3	1.328.922,29	1.514.971,41	1.757.366,84	2.038.166,84	2.368.789,91	9.008.217,28
Hedef 6.4	6.777.503,70	7.726.354,19	8.962.570,86	10.394.650,86	12.080.828,54	45.941.908,15
Amaç 7	1.107.435,24	1.262.476,17	1.464.472,36	1.698.472,36	1.973.991,59	7.506.847,74
Hedef 7.1	697.684,20	795.359,99	922.617,59	1.070.037,59	1.243.614,70	4.729.314,07
Hedef 7.2	409.751,04	467.116,18	541.854,77	628.434,77	730.376,89	2.777.533,66
AMAÇ TOPLAM	178.050.977,64	202.978.113,83	235.454.612,22	273.076.612,22	317.373.981,35	1.206.934.297,27
GENEL YÖNETİM	68.045.743,36	77.572.147,17	89.983.690,78	104.361.690,78	121.290.816,65	461.254.088,73

GİDERLERİ						
TOPLAM KAYNAK	246.096.721,00	280.550.261,00	325.438.303,00	377.438.303,00	438.664.798,00	1.668.188.386,00

Tablo 15: Amaç ve Hedef Maliyetleri Tablosu

BÖLÜM V

İZLEME VE DEĞERLENDİRME

MEB 2019-2023 Stratejik Planı İzleme ve Değerlendirme Modeli

Stratejik planlarda yer alan amaç ve hedeflere ulaşma durumlarının tespiti ve bu yolla stratejik planlardaki amaç ve hedeflerin gerçekleştirilebilmesi için gerekli tedbirlerin alınması izleme ve değerlendirme ile mümkün olmaktadır. İzleme, stratejik plan uygulamasının sistematik olarak takip edilmesi ve raporlanmasıdır. Değerlendirme ise, uygulama sonuçlarının amaç ve hedeflere kıyasla ölçülmesi ve söz konusu amaç ve hedeflerin tutarlılık ve uygunluğunun analizidir.

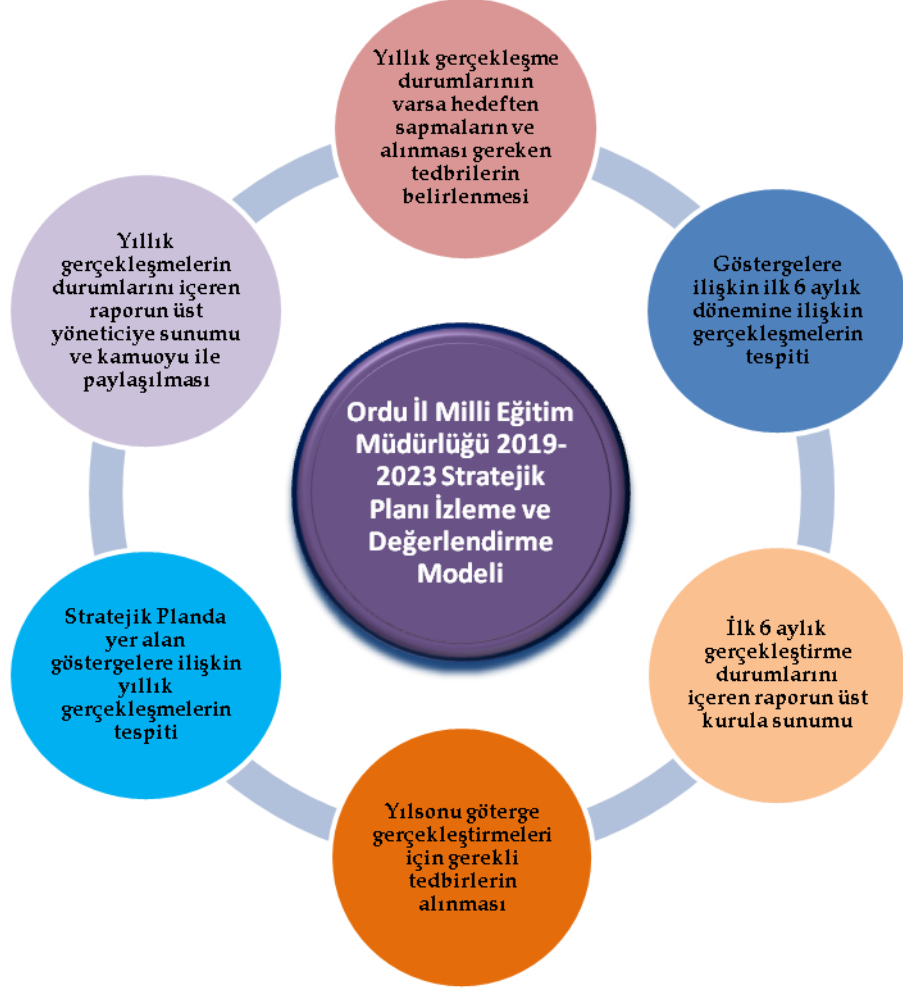
MEB 2019-2023 Stratejik Planı'nın izlenmesi ve değerlendirilmesi uygulamaları, MEB 2015-2019 Stratejik Planı İzleme ve Değerlendirme Modeli'nin geliştirilmiş sürümü olan MEB 2019-2023 Stratejik Planı İzleme ve Değerlendirme Modeli çerçevesinde yürütülecektir. İzleme ve değerlendirme sürecine yön verecek temel ilkeleri "Katılımcılık, Saydamlık, Hesap verebilirlik, Bilimsellik, Tutarlılık ve Nesnellik" olarak ifade edilebilir.

İdarelerin kurumsal yapılarının kendine has farklılıkları izleme ve değerlendirme süreçlerinin de farklılaşmasını beraberinde getirmektedir. Eğitim idarelerinin ana unsurunun, girdi ve çıktılarının insan oluşu, ürünlerinin değerinin kısa vadede belirlenememesine ve insan unsurundan kaynaklı değişkenliğin ve belirsizliğin fazla olmasına yol açmaktadır. Bu durumda sadece nicel yöntemlerle yürütülecek izleme ve değerlendirmelerin eğitsel olgu ve durumları açıklamada yetersiz kalabilmesi söz konusudur. Nicel yöntemlerin yanında veya onlara alternatif olarak nitel yöntemlerin de uygulanmasının daha zengin ve geniş bir bakış açısı sunabileceği belirtilebilir.

Belirtilen temel ilkeler ve veri analiz yöntemleri doğrultusunda birlikte Millî Eğitim Bakanlığı 2019-2023 Stratejik Planı İzleme ve Değerlendirme Modeli'nin çerçevesini;

1. Performans göstergeleri ve stratejiler bazında gerçekleşme durumlarının belirlenmesi,
2. Performans göstergelerinin gerçekleşme durumlarının hedeflerle kıyaslanması,
3. Stratejiler kapsamında yürütülen faaliyetlerin Bakanlık faaliyet alanlarına dağılımının belirlenmesi,
4. Sonuçların raporlanması ve paydaşlarla paylaşımı,
5. Hedeflerden sapmaların nedenlerinin araştırılması,

İzleme ve Değerlendirme Sürecinin İşleyişi



nitelendirilebilecek "Performans Göstergesi Kartı" geliştirilmesi uygulaması yürütülmüştür. Bakanlığa özgü geliştirilen performans göstergesi kartı ile her bir performans göstergesinin veri kaynağı, analitik çerçevesi, kapsamı, veri temin dönemi, ilişkili olduğu stratejiler, sorumlu birim gibi birçok bilgi kayıt altına alınmıştır. Bu yolla performans göstergelerine ilişkin izleme verilerinin güvenilirliğinin ve karşılaştırılabilirliğinin güvence altına alınması sağlanmıştır. Gösterge kartlarının birleştirilmesi ile de hedef kartları

6. Alternatiflerin ve çözüm önerilerinin geliştirilmesi süreçleri oluşturmaktadır.

Altınordu İlçe Millî Eğitim Müdürlüğü 2019–2023 Stratejik Planında yer alan performans göstergelerinin gerçekleştirme durumlarının tespiti yılda iki kez yapılacaktır. Ara izleme olarak nitelendirilebilecek yılın ilk altı aylık önemini kapsayan birinci izleme kapsamında, Stratejik Plan İzleme ve Değerlendirme Modeli vasıtasıyla, Strateji Geliştirme Üst Kurulu tarafından harcama birimlerinden sorumlu oldukları performans göstergeleri ve stratejiler ile ilgili gerçekleştirme durumlarına ilişkin veriler toplanarak raporlanacaktır. Performans hedeflerinin gerçekleştirme durumları hakkında hazırlanan "stratejik plan izleme raporu" Altınordu İlçe Millî Eğitim Müdürü, müdür yardımcıları, birim amirleri ve kurum içi paydaşların görüşüne sunulacaktır. Bu aşamada amaç, varsa öncelikle yıllık hedefler olmak üzere, hedeflere ulaşılmasının önündeki engelleri ve riskleri belirlemek ve yıllık hedeflere ulaşılmasını sağlamak üzere gerekli görülebilecek tedbirlerin alınmasıdır.

Yılın tamamına ilişkin ikinci izleme kapsamında ise Stratejik Plan İzleme ve Değerlendirme Modeli vasıtasıyla, Strateji Geliştirme Üst Kurulu tarafından harcama birimlerinden sorumlu oldukları performans göstergeleri ve stratejiler ile ilgili yılsonu gerçekleştirme durumlarına ait veriler toplanarak raporlaştırılacaktır.

Stratejik plan değerlendirme raporu, üst yönetici başkanlığında yapılan değerlendirme toplantısında stratejik planın kalan süresi için hedeflere nasıl ulaşılacağına ilişkin alınacak gerekli önlemleri de içerecek şekilde nihai hale getirilecektir. Hedeflerin ve ilgili performans göstergeleri ile risklerin takibi, hedeften sorumlu birimin harcama yetkilisinin; hedeflerin gerçekleştirme sonuçlarının harcama birimlerinden alınarak raporlaştırılması, analizi, değerlendirilmesi ve üst yöneticiye sunulması sağlanacaktır.

Performans Göstergeleri

Performans göstergelerinin izlenmesinde standartlaşmanın sağlanması ve güvenilirliğin temin edilmesi önemli bir konudur. Bu sebeple performans göstergelerinin kimlik kartı olarak

oluřturulmuřtur. Gsterge kartlarında belirtilen kavramsal ereve, tanım, hesaplama yntemi gibi gstergeye iliřkin temel bilgiler Gsterge Bilgi Tablosunda toplanmıř ve Bakanlıđımız internet sitesinde yayımlanmıřtır.

Tablo 16: Hedef Kartı Sorumlulukları Tablosu

K: Koordinatör Birim, i: İşbirliği Yapılacak Birim

BİRİMLER	1.1	1.2	1.3	2.1	2.2	2.3	3.1	3.2	3.3	4.1	4.2	4.3	4.4	5.1	5.2	5.3	6.1	6.2	6.3	6.4	7.1	7.2
BİETHB	i		K	i										i	i	i	i		i		i	
DHHB	i			i		İ	i	I	i	İ	i		i						i			
DÖHB	i			i						İ	i	i	K	i	i	i		i		i		
HBÖHB	i	i	i	i	İ	İ	i	I						i	i	i	i	i	i	K		i
İKHB		K	i	i	K	İ			i				i	i	i	i		i				
İEHB				i		İ			i	i	i		i		i	i		i	i			
MMB						K														i	i	
MTEHB	i	i	i	i	i			I		i	i	i		i			K	K	K	i		i
OHB	İ	i	i	i	i			I	i	K	K	K	i	i	i	i		i		i		
ÖDSHHB	K			i		İ				i	i					i				i		
ÖERHHB	i	i	i	i	i	İ	i	I		i	i	i		K	K	K	i					i
ÖÖKHB	i	i	i	i	i	İ	i	I		i	i	i		i	i	i	i	i	i		K	K
SGHB	İ			K			i	I	i	i	i				i	i					i	
TEHB	i	K	i	i	i	İ	K	K	K					i	i	i	i			i		
YYDEHB												i						i				

Tablo 17: Strateji Sorumlulukları Tablosu					
AMAÇ	HEDEF	NO	STRATEJİLER	ANA SORUMLU	DİĞER SORUMLU
Bütün öğrencilerimize, medeniyetimizin ve insanlığın ortak değerleri ile çağın gereklerine uygun bilgi, beceri, tutum ve davranışların kazandırılması sağlanacaktır.	Tüm alanlarda ve eğitim kademelerinde, öğrencilerimizin her düzeydeki yeterliliklerinin belirlenmesi, izlenmesi ve desteklenmesi için etkin ölçme ve değerlendirme sistemi uygulanacaktır.	1.1.1	Eğitim kalitesinin artırılması için ölçme ve değerlendirme yöntemleri etkinleştirilecek ve yeterlik temelli ölçme değerlendirme yapılacaktır.	ÖDSHB	DÖHB- OHB- TEHB- DHB- SGHB- HBÖHB
		1.1.2	Öğrencilerin bilimsel, kültürel, sanatsal, sportif ve toplum hizmeti alanlarında etkinliklere katılımı artırılacak ve izlenecektir.	TEHB	ÖDSHB
		1.1.3	Kademeler arası geçiş sınavlarının öğrenciler üzerindeki üzerindeki baskısı azaltılacak ve yeterlilik temelli ölçme değerlendirme uygulanacaktır.	ÖDSHB	BİETHB- TEHB
	Öğrencilerin yaş, okul türü ve programlarına göre gereksinimlerini dikkate alan beceri temelli yabancı dil yeterlilikleri sistemine ilişkin etkin çalışmalar yürütülecektir.	1.2.1	İl genelindeki yabancı dil eğitimleri, seviye ve okul türlerine göre uyarlanacaktır.	TÜM BİRİMLER	TÜM BİRİMLER
		1.2.2	Yeni kaynaklar ile öğrencilerin İngilizce konuşulan dünyayı deneyimlemesi ve Bakanlıkça geliştirilecek olan dijital içerikleri kullanmaları sağlanacaktır.	BİETHB	ÖDSHB
		1.2.3	Yabancı dil eğitiminde öğretmen nitelik ve yeterlilikleri yükseltilecektir.	İKHB	BİETHB
	Öğrenme süreçlerini destekleyen dijital içerik ve beceri destekli	1.3.1	Dijital içerik ve becerilerin gelişmesi için kurulacak ekosistem uygulanacaktır.	BİETHB	ÖDSHB

dönüşüm ile ilimizde yaşayan öğrenci ve öğretmenlerimizin eşit öğrenme ve öğretme fırsatlarını yakalamaları ve öğrenmenin sınıflarını aşması sağlanacaktır.	1.3.2	Dijital becerilerin gelişmesi için içerik geliştirilecek ve bu kapsamda öğretmen eğitimi yapılacaktır.	TEHB	BİETHB
	1.3.3	Temel Eğitim ve Ortaöğretimde öğrencilerimizin bilişsel, duygusal ve fiziksel olarak çok boyutlu gelişimini önemseyen faaliyetler açısından yeniden yapılandırılacak ve tasarım beceri atölyeleri kurulacaktır.	DHHB	TEHB-OHB

AMAÇ	HEDEF	NO	STRATEJİLER	ANA SORUMLU	DİĞER SORUMLU
Çağdaş normlara uygun, etkili, verimli yönetim ve organizasyon yapısı ve süreçleri hâkim kılacaktır.	Yönetim ve öğrenme etkinliklerinin izlenmesi, değerlendirilmesi ve geliştirilmesi amacıyla veriye dayalı yönetim yapısı uygulanacaktır.	2.1.1	Müdürlüğümüzün tüm kararları veriye dayalı hâle getirilecek ve bürokratik süreç azaltılacaktır.	SGHB	BİETHB - İKHB
		2.1.2	Okul bazında veriye dayalı yönetim sistemine geçilecektir.	SGHB	BİETHB-DHB-İEHB
	2.2.1	Öğretmen ve okul yöneticilerinin mesleki gelişimlerini sağlamak üzere destekleyici çalışmalar yapılacaktır.	İKHB	SGHB	
	2.2.2	İnsan kaynağının verimli kullanılması ve hakkaniyetli bir şekilde ödüllendirilmesi sağlanacaktır.	İKHB	-	

		2.3.1	Okullarımızın gelişimini sağlamak amacıyla kurumsal rehberlik ve teftiş hizmetleri uygulanacaktır.	MMHB	SGHB- İEHB- MTEHB
--	--	-------	--	------	-------------------------

AMAÇ	HEDEF	NO	STRATEJİLER	ANA SORUMLU	DİĞER SORUMLU
Okul öncesi eğitim ve temel eğitimde öğrencilerimizin bilişsel, duygusal ve fiziksel olarak çok boyutlu gelişimleri sağlanacaktır.	Erken çocukluk eğitiminin niteliği ve yaygınlığı artırılacak, toplum temelli erken çocukluk çeşitlendirilerek yaygınlaştırılacaktır.	3.1.1	Erken çocukluk eğitim hizmeti yaygınlaştırılacaktır.	TEHB	DÖHB- HBÖHB
		3.1.2	Erken çocukluk eğitim hizmetlerine yönelik bütünlük sistem uygulanacaktır.	TEHB	DÖHB- HBÖHB
		3.1.3	Erken çocukluk eğitiminde şartları elverişsiz gruplarda eğitimin niteliği artırılacaktır.	TEHB	İKHB
	Öğrencilerimizin bilişsel, duygusal ve fiziksel olarak çok boyutlu gelişimini önemseyen, bilimsel düşünme, tutum ve değerleri içselleştirebilecekleri temel eğitim uygulamaları gerçekleştirilerek okullaşma oranı artırılacaktır.	3.2.1	İlkokul ve ortaokullarda okullaşma oranları artırılacak, devamsızlık oranları azaltılacaktır.	TEHB	SGHB
		3.2.2	Tüm öğrencilerimize fırsat eşitliği içinde eğitimlerine devam edebilmeleri için uygulanan ücretsiz ders kitabı ve öğrenci taşıma hizmetleri gibi uygulamalar iyileştirilerek bunlara devam edilecektir.		
		3.2.3	İlkokul ve ortaokulların gelişimsel açıdan yeniden yapılandırılmasına katkı sunulacaktır.	TEHB	DHB

	Temel eğitimde okulların niteliğini artıracak yenilikçi uygulamalara yer verilecektir.	3.3.1	Temel eğitimde yenilikçi uygulamalara imkân sağlanacaktır.	TEHB	DÖHNB-İEHB
		3.3.2	Temel eğitimde okullar arası başarı farkı azaltılarak okulların niteliği artırılacaktır.	TEHB	-

AMAÇ	HEDEF	NO	STRATEJİLER	ANA SORUMLU	DİĞER SORUMLU
Öğrencileri ilgi, yetenek ve kapasiteleri doğrultusunda hayata ve üst öğretime hazırlayan bir ortaöğretim sistemi ile toplumsal sorunlara çözüm getiren, ülkenin sosyal, kültürel ve ekonomik kalkınmasına katkı sunan öğrenciler yetiştirilecektir.	Ortaöğretime katılım ve tamamlama oranları artırılacaktır.	4.1.1	Kız çocukları başta olmak üzere tüm öğrencilerin ortaöğretime katılımlarının artırılması, devamsızlık ve sınıf tekrarlarının azaltılmasına yönelik çalışmalar yapılacaktır.	OHB	DÖHB-MTEHB
		4.1.2	İkili eğitim kapsamındaki okulların sayısı azaltılacak ve yatılılık imkânlarının kalitesi iyileştirilecektir.	OHB	OHB-DÖHB-MTEHB
	Ortaöğretimde, değişen dünyanın gerektirdiği becerileri sağlayan ve değişimin aktörü olacak öğrenciler yetiştiren bir yapı uygulanacaktır.	4.2.1	Ortaöğretimde öğrencilerin ilgi, yetenek ve mizaçlarına uygun bir yapıda eğitim almalarını sağlayacak çalışmalar yapılacaktır..	OHB	DÖHB-MTEHB
		4.2.2	Ortaöğretimde akademik bilginin beceriye dönüştürülmesine yönelik çalışmalar yapılacaktır.	OHB	DÖHB-MTEHB
		4.2.3	Okullar arası başarı farkı azaltılacaktır.	OHB	ÖDSHB-ÖERHB

	Ülkemizin entelektüel sermayesini artırmak, medeniyet ve kalkınmaya destek vermek amacıyla fen ve sosyal bilimler liselerinin niteliği güçlendirilecektir.	4.3.1	Fen ve sosyal bilimler liselerindeki öğretimin niteliğinin iyileştirilmesine yönelik çalışmalar yapılacaktır.	OHB	DÖHB
		4.3.2	Fen ve sosyal bilimler liselerinin yükseköğretim kurumlarıyla iş birlikleri artırılabacaktır.	OHB	DÖHB
	Örgün eğitim içinde imam hatip okullarının niteliği artırılacaktır.	4.4.1	İmam hatip okullarında verilen yabancı dil eğitiminin kalitesinin artırılmasına yönelik çalışmalar yapılacaktır.	DÖHB	İKHB
		4.4.2	İmam hatip okulları ve yükseköğretim kurumları arasında iş birlikleri artırılacaktır.	DÖHB	SGHB

AMAÇ	HEDEF	NO	STRATEJİLER	ANA SORUMLU	DİĞER SORUMLU
Özel eğitim ve rehberlik hizmetlerinin etkinliği artırılarak bireylerin bedensel, ruhsal ve zihinsel gelişimleri desteklenecektir	Psikolojik danışmanlık ve rehberlik hizmetlerinin öğrencilerin mizaç, ilgi ve yeteneklerine uygun eğitim alabilmelerine imkân verecek şekilde sunulması sağlanacaktır.	5.1.1	Psikolojik danışmanlık ve rehberlik hizmetleri ihtiyaçlara yönelik olarak uygulanacaktır.	ÖERHB	İKHB
	Psikolojik danışmanlık ve rehberlik hizmetlerinin özel eğitim ihtiyacı olan bireyleri akranlarından soyutlamayan ve birlikte yaşama kültürünü güçlendiren eğitimde adalet temelli yaklaşım hayata geçirilecektir.	5.2.1	Özel eğitim ihtiyacı olan öğrencilere yönelik hizmetlerin kalitesi artırılabilecektir.	ÖERHB	İEHB-DHB
		5.2.2	Başta özel eğitime ihtiyaç duyan bireylerin kullanımına uygun olmak üzere okul ve kurumların fiziki imkânları iyileştirilecektir.	ÖERHB	DHB
	Ülkemizin kalkınmasında önemli bir kaynak niteliğinde bulunan özel yetenekli öğrencilerimiz, akranlarından ayrıştırılmadan doğalarına uygun bir eğitim	5.3.1	Özel yeteneklilere yönelik kurumsal yapının ve süreçlerin iyileştirilmesine yönelik çalışmalar yapılacaktır.	ÖERHB	İEHB
		5.3.2	Özel yeteneklilere yönelik tanılama ve değerlendirme araçları etkin kullanılacaktır.	ÖERHB	-

	yöntemi ile desteklenecektir.	5.3.3	Özel yeteneklilere yönelik öğrenme ortamları zenginleştirilecektir.	ÖERHB	BİETHB
--	-------------------------------	-------	---	-------	--------

AMAÇ	HEDEF	NO	STRATEJİLER	ANA SORUMLU	DİĞER SORUMLU
Mesleki ve teknik eğitim ve hayat boyu öğrenme sistemleri toplumun ihtiyaçlarına ve işgücü piyasası ile bilgi çağının gereklerine uygun biçimde yapılan düzenlemeler uygulanacaktır.	Mesleki ve teknik eğitime atfedilen değer ve Erişim imkânları artırılacaktır.	6.1.1	Mesleki ve teknik eğitimin görünürlüğü artırılacaktır.	MTEHB	ÖDSHB
		6.1.2	Meslekî ve teknik eğitimde sektörün ihtiyaçlarına cevap verecek şekilde kariyer rehberlik çalışmaları etkin bir şekilde yürütülecektir.	MTEHB	HBÖHB
	Mesleki ve teknik eğitimde yeni nesil öğretim programları uygulanacak ve altyapı iyileştirilecektir.	6.2.1	Mesleki ve teknik eğitimdeki atölye ve laboratuvarların güncellenen öğretim programlarına uygun olarak donatılmasına yönelik çalışmalar yapılacak ve döner sermaye faaliyetleri desteklenecektir.	MTEHB	-
		6.2.2	Mesleki ve teknik eğitimde atölye ve laboratuvar donanımının güncellenen öğretim programlarına uygunluğu sağlanacaktır.	MTEHB	-
		6.2.3	Öğretmenlerin mesleki gelişimleri desteklenecek ve hizmet içi eğitimler gerçek iş ortamlarında yapılacaktır.	MTEHB	-

	Mesleki ve teknik eğitim-istihdam-üretim ilişkisi güçlendirilecektir.	6.3.1	- Mesleki ve teknik eğitim kurumları ile sektör arasında iş birliği artırılacaktır.	MTEHB	-
		6.3.2	- Yurt içi, yurt dışı yatırım yapan iş insanlarının ihtiyaç duyduğu meslek elemanları yetiştirilecektir.	MTEHB	-
	Bireylerin iş ve yaşam kalitelerini yükseltmek amacıyla hayat boyu öğrenme katılım ve tamamlama oranları artırılacaktır.	6.4.1	Niteliği geliştirilen hayat boyu öğrenme programları yaygınlaştırılarak hayat boyu öğrenmeye katılım ve tamamlama oranlarının artırılması sağlanacak ve ilimizde geçici koruma altında bulunan yabancıların çocuklarının eğitim ve öğretime erişim imkânları artırılacaktır.	HBÖHB	ÖÖKHB
		6.4.2	Hayat boyu öğrenme programlarının niteliğinin geliştirilmesine yönelik çalışmalar yapılacaktır.	HBÖHB	SGHB

AMAÇ	HEDEF	NO	STRATEJİLER	ANA SORUMLU	DİĞER SORUMLU
Uluslararası standartlar gözeticilerimizdeki tüm okullarımız için destekleyici özel öğretim yapısı uygulanacaktır.	Özel öğretime devam eden öğrenci oranları artırılacak ve özel öğretim kurumlarının yapısal anlamda iyileştirilmesine yönelik çalışmalar yapılacaktır.	7.1.1	Özel öğretim kurumlarının eğitim sistemi içindeki payının artırılması ve bürokrasinin azaltılmasına yönelik çalışmalar yapılacaktır.	ÖÖKHB	MMHB
		7.1.2	Özel öğretim kurumları ile resmi okullar arasındaki işbirlikleri artırılacak ve özel öğretim kurumlarının oluşturulan model ve programlara uyumları sağlanacaktır.	ÖÖKHB	-
	Sertifika eğitimi veren kurumların niteliğini artırmaya yönelik yapılacak düzenlemeler doğrultusunda çalışmalar yürütülecektir.	7.2.1	Özel çeşitli kurslar ile özel eğitim ve rehabilitasyon merkezlerinde verilen eğitimin niteliğini artırmaya yönelik çalışmalar yapılacaktır.	ÖÖKHB	-

Tablo 18: Performans Göstergesi Sorumlulukları

AMAÇ 1 HEDEFLERİNE İLİŞKİN PERFORMANS GÖSTERGELERİ			
PG No	Performans Göstergesi	Ana Sorumlu	Diğer Sorumlu
PG 1.1.1	Bir eğitim ve öğretim döneminde bilimsel, kültürel, sanatsal ve sportif alanlarda en az bir faaliyete katılan öğrenci oranı (%)	TEHB	ÖDSHB
PG 1.1.2	Öğrenci başına okunan kitap sayısı	TEHB	OHB-DÖHB-MTEHB
PG 1.1.3	Ortaöğretime merkezi sınavla yerleşen öğrenci oranı (%)	TEHB	OHB-DÖHB-MTEHB
PG 1.2.1	Yabancı dil dersi yılsonu puan ortalaması	TEHB	OHB-DÖHB-MTEHB
PG 1.2.2	Bakanlık tarafından sunulan (Dyner vb) dijital içerikleri kullanan öğrenci oranı (%)	TEHB	OHB-DÖHB-MTEHB
PG 1.2.3	Yabancı Dil Mesleki Gelişim programlarına katılan yabancı dil öğretmeni sayısı	İKHB	OHB-DÖHB-MTEHB

PG 1.3.1	EBA Ders Portalı kullanıcı başına aylık ortalama sistemde kalma süresi (dk)	BİETHB	OHB-DÖHB-MTEHB
PG 1.3.2	Dijital içeriklere ilişkin sertifika eğitimlerine katılan öğretmen sayısı	BİETHB	OHB-DÖHB-MTEHB
PG 1.3.3	Tasarım ve beceri atölyesi sayısı	DHHB	OHB-DÖHB-MTEHB
AMAÇ 2 HEDEFLERİNE İLİŞKİN PERFORMANS GÖSTERGELERİ			
PG No	Performans Göstergesi	Ana Sorumlu	Diğer Sorumlu
PG 2.1.1	Eğitsel veri ambarını kullanan okul/kurum oranı(%)	SGHB	-
P.G 2.1.2	Coğrafi bilgi sisteminin kullanılma oranı (%)	SGHB	OHB-DÖHB-MTEHB
PG 2.2.1	Lisansüstü eğitim alan personel oranı (%)	İKHB	SGHB-OHB-DÖHB-MTEHB
	PG 2.2.1.1 Alanında lisansüstü eğitim alan öğretmen oranı (%)	İKHB	SGHB-OHB-DÖHB-MTEHB
	PG 2.2.1.2 Yönetim alanında lisansüstü eğitim alan yönetici oranı (%)	İKHB	SGHB-OHB-DÖHB-MTEHB
PG 2.2.2	Yönetici cinsiyet oranı (%)	İKHB	SGHB-OHB-DÖHB-MTEHB
PG 2.2.3	Ücretli öğretmen oranı (%)	İKHB	SGHB-OHB-DÖHB-MTEHB
PG 2.2.4	Kişisel ve Mesleki Eğitim Sertifika Programlarına katılan Öğretmen oranı (%)	İKHB	SGHB-OHB-DÖHB-MTEHB

PG 2.3.1	Okul ve program türlerine bağlı ihtisaslaşmış kurumsal rehberlik ve teftiş dalları sisteminin uygulanma oranı(%)	İKHB	SGHB-OHB-DÖHB-MTEHB
PG 2.3.2	Yeni rehberlik ve teftiş yapısı ile ilgili eğitim verilen personel sayısı	İKHB	SGHB-OHB-DÖHB-MTEHB
PG2.3.3	Müfettişlerin yerinde yaptıkları gözlemler ve paydaşların görüşlerinden elde ettikleri verileri analiz ederek oluşturdukları gelişim odaklı rapor sayısı	MMHB	SGHB
AMAÇ 3 HEDEFLERİNE İLİŞKİN PERFORMANS GÖSTERGELERİ			
PG No	Performans Göstergesi	Ana Sorumlu	Diğer Sorumlu
PG 3.1.1	3-5 yaş grubu okullaşma oranı (%)	TEHB	-
PG 3.1.2	İlkokul birinci sınıf öğrencilerinden en az bir yıl okul öncesi eğitim almış olanların oranı (%)	TEHB	DÖHB-ÖÖKHB
PG 3.1.3	Erken çocukluk eğitiminde desteklenen şartları elverişsiz ailelerin oranı (%)	TEHB	DÖHB-ÖÖKHB
PG 3.1.4	Özel eğitime ihtiyaç duyan öğrencilerin uyumunun sağlanmasına yönelik öğretmen eğitimlerine katılan okul öncesi öğretmeni oranı (%)	TEHB	DÖHB-ÖÖKHB
PG 3.2.2	Temel eğitimde 20 gün ve üzeri devamsız öğrenci oranı	TEHB	DÖHB-ÖÖKHB
	PG 3.2.2.1 İlkokulda 20 gün ve üzeri devamsız öğrenci oranı (%)	TEHB	DÖHB-ÖÖKHB
	PG 3.2.2.2 Ortaokulda 20 gün ve üzeri devamsız öğrenci oranı (%)	TEHB	DÖHB-ÖÖKHB
PG 3.2.3	Temel eğitimde okullaşma oranı (%)	TEHB	DÖHB-ÖÖKHB
	PG 3.2.3.1 6-9 yaş grubu okullaşma oranı (%)	TEHB	DÖHB-ÖÖKHB
	PG 3.2.3.2. 10-13 yaş grubu okullaşma oranı (%)	TEHB	DÖHB-ÖÖKHB
PG 3.2.4	Temel eğitimde öğrenci sayısı 30'dan fazla olan şube oranı (%)	TEHB	DÖHB-ÖÖKHB

	PG 3.2.4.1 İlkokulda öğrenci sayısı 30'dan fazla olan şube oranı (%)	TEHB	DÖHB-ÖÖKHB
	PG 3.2.4.2 Ortaokulda öğrenci sayısı 30'dan fazla olan şube oranı (%)	TEHB	DÖHB-ÖÖKHB
PG 3.3.1	Eğitim kayıt bölgelerinde kurulan okul ve mahalle spor kulüplerinden yararlanan öğrenci oranı (%)	TEHB	DÖHB-ÖÖKHB
PG 3.3.2	Birleştirilmiş sınıfların öğretmenlerinden eğitim faaliyetlerine katılan öğretmenlerin oranı (%)	TEHB	DÖHB-ÖÖKHB
PG 3.3.3	Destek programına katılan öğrencilerden hedeflenen başarıya ulaşan öğrencilerin oranı (%)	TEHB	DÖHB-ÖÖKHB
AMAÇ 4 HEDEFLERİNE İLİŞKİN PERFORMANS GÖSTERGELERİ			
PG No	Performans Göstergesi	Ana Sorumlu	Diğer Sorumlu
PG 4.1.1	14-17 yaş grubu okullaşma oranı (%)	OHB	DÖHB-MTEHB- ÖERHBSGŞM
PG 4.1.2	Örgün ortaöğretimde 20 gün ve üzeri devamsız öğrenci oranı (%)	OHB	DÖHB-MTEHB- ÖERHBSGŞM
PG 4.1.3	Ortaöğretimde sınıf tekrar oranı (9. Sınıf) (%)	OHB	DÖHB-MTEHB- ÖERHBSGŞM
PG 4.1.4	Ortaöğretimde pansiyon doluluk oranı (%)	OHB	DÖHB-MTEHB- ÖERHBSGŞM
PG 4.2.1	Yükseköğretime hazırlık ve uyum programı uygulayan okul oranı (%)	OHB	DÖHB-MTEHB- ÖERHBSGŞM
PG 4.2.2	Ulusal ve uluslararası projelere katılan öğrenci oranı (%)	OHB	DÖHB-MTEHB- ÖERHBSGŞM

PG 4.2.3	Toplumsal sorumluluk ve gönüllülük programlarına katılan öğrenci oranı (%)	OHB	DÖHB-MTEHB- ÖERHBSGŞM
PG 4.3.1	Fen ve sosyal bilimler liselerinde yürütülen proje sayısı	OHB	DÖHB-MTEHB- ÖERHBSGŞM
PG 4.3.2	Fen ve sosyal bilimler liseleri ile üniversiteler arasında imzalanan protokol Sayısı	OHB	DÖHB-MTEHB- ÖERHBSGŞM
PG 4.3.3	Fen ve sosyal bilimler liselerinde ders ve proje etkinliklerine katılan öğretim üyesi sayısı	OHB	DÖHB-MTEHB- ÖERHBSGŞM
PG 4.3.4	Yükseköğretim kurumlarınca düzenlenen bilimsel etkinliklere katılan fen ve sosyal bilimler lisesi öğrenci oranı (%)	OHB	DÖHB-MTEHB- ÖERHBSGŞM
PG 4.4.1	Yabancı dil dersi yılsonu puanı ortalaması	DÖHB	TEHB
	PG 4.4.2.1 Ortaokul	DÖHB	TEHB
	PG 4.4.2.2 Ortaöğretim	DÖHB	OHB
PG 4.4.2	Yükseköğretim kurumları tarafından düzenlenen etkinliklere katılan öğrenci Sayısı	DÖHB	-
AMAÇ 5 HEDEFLERİNE İLİŞKİN PERFORMANS GÖSTERGELERİ			
PG No	Performans Göstergesi	Ana Sorumlu	Diğer Sorumlu
PG 5.1.1	Kariyer rehberlik sisteminde takibi yapılan öğrenci oranı (%)	ÖERHB	İKHB
PG 5.1.2	Rehberlik öğretmenlerinden bir yılda mesleki gelişime yönelik hizmet içi eğitime katılanların oranı (%)	ÖERHB	İKHB
PG 5.2.1	Kaynaştırma/bütünleştirme uygulamaları ile ilgili hizmet içi eğitim verilen öğretmen sayısı	ÖERHB	İKHB

PG 5.2.2	Engellilerin kullanımına uygun asansör/lift, rampa ve tuvaleti olan okul sayısı	ÖERHB	İKHB
PG 5.3.1	Bilim ve sanat merkezleri grup tarama uygulaması yapılan öğrenci oranı (%)	ÖERHB	TEHB-OHB
PG 5.3.2	Bilim ve sanat merkezi öğrencilerinin programlara devam oranı (%)	ÖERHB	TEHB-OHB
PG 5.3.3	Özel yetenekli öğrencilerin tespitine yönelik tanılama yapılan öğrenci sayısı	ÖERHB	TEHB-OHB
PG 5.3.4	Öğretim kademelerinde özel yeteneklilere yönelik açılan destek eğitim odalarında derslere katılan öğrenci sayısı	ÖERHB	TEHB-OHB
AMAÇ 6 HEDEFLERİNE İLİŞKİN PERFORMANS GÖSTERGELERİ			
PG No	Performans Göstergesi	Ana Sorumlu	Diğer Sorumlu
PG 6.1.1	İşletmelerin ve mezunların mesleki ve teknik eğitime ilişkin memnuniyet oranı (%)	MTEHB	-
PG 6.1.2	Kariyer rehberliği kapsamında Genel Beceri Test Seti uygulanan öğrenci Sayısı	MTEHB	ÖERHB
PG 6.1.3	Özel burs alan mesleki ve teknik ortaöğretim öğrenci sayısı	MTEHB	-
PG 6.2.1	Alanlara ait yıllık güncellenen öğretim programı hakkında eğitim verilen öğretmen oranı(%)	MTEHB	İKHB
PG 6.3.1	Organize sanayi bölgelerinde bulunan mesleki ve teknik ortaöğretim kurumu sayısı	MTEHB	-
PG 6.3.2	Sektörle iş birliği kapsamında yapılan protokol sayısı	MTEHB	HBÖHB
PG 6.3.3	Buluş, patent ve faydalı model başvurusu yapan mesleki ve teknik eğitim kurumu sayısı	MTEHB	-
PG 6.3.4	Savunma sanayinin ihtiyaç duyduğu alanlara yönelik dal açılan okul sayısı	MTEHB	-

PG 6.4.1	Hayat boyu öğrenmeye katılım oranı (%)	HBÖHB	İKHB
PG 6.4.2	Hayat boyu öğrenme kapsamındaki kursları tamamlama oranı (%)	HBÖHB	-
PG 6.4.3	Hayat boyu öğrenme kurslarından yararlanma oranı (%)	HBÖHB	-
AMAÇ 7 HEDEFLERİNE İLİŞKİN PERFORMANS GÖSTERGELERİ			
PG No	Performans Göstergesi	Ana Sorumlu	Diğer Sorumlu
PG 7.1.1	Özel okul öncesi eğitim okullarında bulunan öğrencilerin oranı (%)	ÖÖKHB	TEHB
PG 7.1.2	Özel ilkokullarda bulunan öğrencilerin oranı (%)	ÖÖKHB	TEHB
PG 7.1.3	Özel ortaokullarda bulunan öğrencilerin oranı (%)	ÖÖKHB	TEHB
PG 7.1.4	Özel ortaöğretim okullarında bulunan öğrencilerin oranı (%)	ÖÖKHB	OHB
PG 7.2.1	Uzaktan eğitim veren üniversite ve özel öğretim kurumlarından sertifika alan kişi sayısı	İKHHB	ÖÖKHB